

Учредитель и издатель

ООО «АРКТИ»

Генеральный директор *Дрёмин В.Е.*

Редакционный совет:

*Алямовская В.Г.,
Вифлеемский А.Б.,
Денякина Л.М.,
Иванова М.А.,
Сундукова А.К.,
Орлова Э.А.*

Экспертный совет:

*Вавилова А.А.,
Данчилина Т.А.,
Казунина И.И.,
Шарыбин А.С.*

Редакция:

Главный редактор *Урмина И.А.*
Редактор *Алексеева И.С.*
Дизайн и верстка *Мельникова Е.В.*
Корректор *Петрова Ю.В.*

Отдел рекламы *Клепова А.А.*

Отдел реализации *Вахитова Е.А.*

Адрес редакции: 125212, г. Москва,
Головинское шоссе, д. 8, к. 2

Тел./факс: (495) 452-29-27

Тел.: (495) 742-18-48 (многоканальный)

E-mail: arkty@arkty.ru

Адрес в Интернете: www.arkty.ru

За содержание рекламных материалов
ответственность несут рекламодатели.
Мнение редакции может не совпадать
с мнением авторов публикуемых материалов.
При перепечатке ссылка на журнал
«Современный детский сад» обязательна.
Присланные рукописи не рецензируются
и не возвращаются.

Журнал зарегистрирован в Комитете РФ по печати.
Свидетельство: ПИ № ФС77-26501
от 07 декабря 2006 г.

Подписано в печать 02.07.2007

Формат 70×90^{1/16}

Печать офсетная. Бумага офсетная.

Тираж 5000 экз. Заказ №

Отпечатано в ОАО «Домодедовская типография»,
г. Домодедово, Каширское ш., д. 4, к. 1

© ООО «АРКТИ», 2007

Содержание

Организация работы ДОУ

А.Б. Вифлеемский
Налогообложение дошкольных
образовательных учреждений 2

М.А. Иванова
Кто воспитывает московского дошкольника
(*окончание обзора*) 16

Образовательный процесс

Наша кафедра

А.В. Каменец
Педагогика сказки 28

Методическая работа

Л.М. Ковалицкая
Сказка «Волшебные краски» 37

Ю.А. Акимова
«Встречай гостей не с лестью, а с честью» .. 39

Контроль и надзор

З.В. Пиньковская
Профилактика кишечных инфекционных
заболеваний в детском саду 44

А.С. Шарыбин
Безопасность игровой площадки
в детском саду 54

Одобрено экспертизой

И.И. Казунина
Итоги оценки игровой продукции 62

Юридический практикум

А.А. Вавилова
Рекомендации по заключению договоров
дарения и пожертвования 67

Юридический архив

Гражданский кодекс Российской Федерации
(часть 2) от 26.01.96 № 14-ФЗ
(*извлечения*) 77

А.Б. Вифлеемский,

кандидат экономических наук, директор Центра экономики образования,
г. Нижний Новгород

НАЛОГООБЛОЖЕНИЕ ДОШКОЛЬНЫХ ОБРАЗОВАТЕЛЬНЫХ УЧРЕЖДЕНИЙ

Родительская плата в дошкольных образовательных учреждениях (далее – ДОУ) подлежит налогообложению. Кроме того, детскому саду необходимо платить налоги и с доходов, получаемых от платных дополнительных образовательных и иных услуг. Подлежит налогообложению и имущество, и земельный участок – чем больше детская площадка, тем больше налог. О том, какие налоги должно платить ДОУ, когда и какие льготы можно получить, и пойдет речь в статье.

Налог на добавленную стоимость

Все ДОУ являются плательщиками налога на добавленную стоимость (НДС). Объектом налогообложения НДС признаются следующие совершаемые ДОУ операции:

- реализация товаров (работ, услуг) на территории Российской Федерации, в т.ч. реализация предметов залога и передача товаров (результатов выполненных работ, оказание услуг) по соглашению о предоставлении отступного или новации, а также передача имущественных прав. При этом передача права собственности на товары, результатов выполненных работ, а также оказание услуг на безвозмездной основе признается реализацией товаров (работ, услуг);
- передача на территории РФ товаров (выполнение работ, оказание

услуг) для собственных нужд, расходы на которые не принимаются к вычету (в том числе через амортизационные отчисления) при исчислении налога на прибыль организаций;

- выполнение строительно-монтажных работ для собственного потребления.

Столь объемная формулировка объекта налогообложения НДС означает, что для дошкольных учреждений объектом налогообложения могут быть оказываемые платные дополнительные услуги, а также реализация продукции, неиспользуемого имущества, в т.ч. основных средств, материалов и т.д., так п. 3 ст. 38 Налогового кодекса РФ (далее – НК РФ) установил, что товаром для целей налогообложения признается любое имущество, реализуемое либо предназначенное для реализации.

Перечень операций, не облагаемых НДС, установлен ст. 149 НК РФ. ДОУ могут не платить НДС с получаемой родительской платы и оказываемых платных дополнительных образовательных услуг на основании пп. 4 п. 2 ст. 149 НК РФ, согласно которого не подлежит налогообложению (освобождается от налогообложения) реализация (а также передача, выполнение, оказание для собственных нужд) на территории РФ: *услуг по содержанию детей в дошкольных учреждениях, проведению занятий с несовершенно-*

нолетними детьми в кружках, секциях (включая спортивные) и студиях.

При оказании услуг по содержанию детей обособленными или структурными подразделениями (созданными по типу дошкольных учреждений) организаций, не являющихся непосредственно дошкольными некоммерческими учреждениями, налог не взимается, при наличии у таких организаций соответствующего кода ОКОНХ, а также Общероссийского классификатора видов экономической деятельности ОК 029-2001.

Также в определенных случаях можно ссылаться на пп. 14 п. 2 ст. 149 НК РФ, согласно которого освобождаются от НДС *услуги в сфере образования по проведению некоммерческими образовательными организациями учебно-производственного (по направлениям основного и дополнительного образования, указанным в лицензии) или воспитательного процесса, за исключением консультационных услуг, а также услуг по сдаче в аренду помещений.* Реализация некоммерческими образовательными организациями товаров (работ, услуг) как собственного производства (произведенных учебными предприятиями, в т.ч. учебно-производственными мастерскими, в рамках основного и дополнительного учебного процесса), так и приобретенных на стороне подлежит налогообложению вне зависимости от того, направляется ли доход от этой реализации в данную образовательную организацию или на непосредственные нужды обеспечения развития, совершенствования образовательного процесса.

Обратим внимание на то, что использование льгот по уплате НДС не освобождает ДОУ от обязанностей сдавать налоговые декларации по НДС и исполнения других обязанностей по учету НДС. Поэтому целе-

сообразно воспользоваться другой возможностью, предоставляемой НК РФ.

ДОУ имеет право на освобождение от исполнения обязанностей налогоплательщика, связанных с исчислением и уплатой налога в соответствие со ст. 145 НК РФ. Условием получения освобождения является то, что за три предшествующих последовательных календарных месяца сумма выручки от реализации товаров (работ, услуг) этих организаций без учета налога и налога с продаж не должна превысить 2 млн руб. В эти два миллиона не входит бюджетное финансирование, а объемы оказываемых платных услуг и размеры родительской платы, установленные в ДОУ, не столь велики, чтобы превысить это ограничение.

Для получения освобождения необходимо заполнить и направить в налоговую инспекцию форму уведомления об использовании права на освобождение от исполнения обязанностей налогоплательщика, связанных с исчислением и уплатой налога на добавленную стоимость, установленную Приказом МНС РФ от 04.07.02 № БГ-3-03/342 «О статье 145 Части Второй Налогового кодекса Российской Федерации».

В налоговый орган ДОУ необходимо представить выписку из бухгалтерского баланса, выписку из книги продаж, копию журнала полученных и выставленных счетов-фактур. В выписке из баланса должны содержаться сведения о выручке организации и сумме образовавшейся дебиторской задолженности. Данные о доходах учреждения можно взять из формы № 4 «Отчет об исполнении сметы доходов и расходов по внебюджетным источникам». Налоговый орган должен проверить представленные документы и вынести решение об освобождении в течение 10 дней,

начиная со дня представления полного пакета документов.

Освобождение от уплаты НДС по этому основанию наиболее *выгодно* для учреждения, т.к. освобождает налогоплательщика от исполнения обязанностей по НДС, в результате чего отсутствуют обязанности становиться на учет в налоговых органах в качестве налогоплательщика по НДС, а также регулярно представлять в налоговые органы декларации (пусть даже и нулевые), и нести какие-либо другие обязанности, непосредственно связанные со статусом налогоплательщика по НДС.

По истечении 12 календарных месяцев не позднее 20-го числа последующего месяца организации, которые использовали право на освобождение, представляют в налоговые органы:

- документы, подтверждающие, что в течение указанного срока освобождения сумма выручки от реализации товаров (работ, услуг), без учета налога за каждые 3 последовательных календарных месяца в совокупности, не превышала 2 млн руб.;
- уведомление о продлении использования права на освобождение в течение последующих 12 календарных месяцев или об отказе от использования данного права.

Налог на прибыль

Какие-либо специальные льготы по налогу на прибыль для ДОУ отсутствуют. Бюджетное финансирование не подлежит обложению налогом на прибыль на основании ст. 251 НК РФ, а вот родительская плата и другие доходы от предпринимательской и иной приносящей доход деятельности являются объектом налогообложения.

Налог на прибыль составляет 24% от суммы полученной прибыли, которая, в свою очередь, определяется как получен-

ный доход, уменьшенный на величину произведенных расходов, определяемых в соответствии с гл. 25 НК РФ и связанных с полученными доходами.

В составе налогооблагаемой базы не учитываются определенные виды доходов, указанные в ст. 251 НК РФ. Среди них доходы в виде имущества, полученного налогоплательщиком в рамках целевого финансирования. К таким доходам относятся целевые поступления из бюджета бюджетополучателям и целевые поступления на содержание некоммерческих организаций и ведение ими уставной деятельности, поступившие безвозмездно от других организаций и (или) физических лиц и использованные указанными получателями по назначению. При этом налогоплательщики – получатели указанных целевых поступлений обязаны вести отдельный учет доходов (расходов), полученных (произведенных) в рамках целевых поступлений. Учитывая, что *родительская плата* поступает не безвозмездно, а в качестве частичной оплаты оказываемых услуг, то она *не относится* к целевому финансированию.

Пожертвования ДОУ не подлежат обложению налогом на прибыль на основании пп. 1 п. 2 ст. 251 НК РФ.

Расходами в соответствии со ст. 252 НК РФ признаются обоснованные и документально подтвержденные затраты (а в случаях, предусмотренных ст. 265 НК РФ, также убытки), осуществленные (понесенные) налогоплательщиком. Под обоснованными расходами понимаются экономически оправданные затраты, оценка которых выражена в денежной форме. Под документально подтвержденными расходами понимаются затраты, подтвержденные документами, оформленными в соответствии с законодательством РФ. Расходами при-

знаются любые затраты при условии, что они произведены для осуществления деятельности, направленной на получение дохода. При этом расходы не должны упоминаются в перечне расходов, не учитываемых в целях налогообложения в ст. 270 НК РФ. Ряд расходов, в т.ч. капитальный ремонт и приобретение амортизируемого имущества (стоимостью свыше 10 000 руб.), не учитывается в целях налогообложения и их можно произвести лишь после уплаты налога на прибыль.

Таким образом, в случае осуществления за счет родительской платы и доходов от платных услуг исключительно расходов, учитываемых при исчислении налога на прибыль, причем в размерах, равных поступившим доходам, налогооблагаемая база равна нулю, следовательно, и *уплачивать налог на прибыль фактически не придется.*

В некоторых регионах такая позиция подвергалась сомнению налоговыми органами, которые хотели взимать налог на прибыль с родительской платы. Однако в судебных решениях неоднократно констатировалось, что плата, взимаемая с родителей, не может рассматриваться как прибыль, подлежащая налогообложению, т.к. расходы на содержание детей в ДОУ превышают суммы денежных средств, получаемых от родителей (Постановления ФАС Центрального округа от 29.11.04 № А09-4301/04-13-22, от 29.11.04 № А09-4288/04-16, от 29.11.04 № А09-4285/04-3 и др.).

Так, например, муниципальное образовательное учреждение комбинированного вида – детский сад «Чебурашка» обратилось в арбитражный суд с заявлением к Инспекции МНС РФ по г. Дятьково Брянской области о признании недействительным Решения Инспекции № 205 от 22.01.04. Инспекцией с 01.12.03 по 22.12.03 была проведена выездная налоговая проверка

детского сада. В ходе проверки налоговой инспекцией был сделан вывод о неуплате учреждением налога на прибыль. Данные обстоятельства нашли отражение в акте выездной налоговой проверки, на основании чего было принято Решение № 205 от 22.01.04, согласно которому Учреждение привлечено к ответственности, предусмотренной п. 1 ст. 122 НК РФ, в виде штрафа в размере 1567,43 руб., доначислен налог на прибыль в сумме 7847,16 руб. и пеня в сумме 1507,12 руб.

Не согласившись с данными выводами налогового органа, ДОУ обратилось в арбитражный суд с соответствующим заявлением. Учреждение является муниципальным образовательным учреждением, осуществляющим образовательную деятельность по реализации общеобразовательных программ на уровне дошкольного образования, начального общего образования. Образовательная деятельность осуществляется на основании лицензии, выданной в установленном порядке. При этом Типовым положением об образовательном учреждении для детей дошкольного и младшего возраста, утвержденным Постановлением Правительства Российской Федерации № 1204 от 19.09.97, предусмотрено, что в числе источников формирования имущества и финансовых средств учреждения является плата, взимаемая с родителей (законных представителей) воспитанников и обучающихся. Взимание платы с родителей за содержание воспитанников учреждения производится в соответствии с законодательством РФ. Размер указанной платы определяется исходя из общих затрат содержания воспитанников в учреждении с учетом длительности их пребывания, а также режима работы учреждения.

Постановлением Верховного Совета РФ № 2461-1 от 06.03.92 «Об упорядочении

платы за содержание детей в детских дошкольных учреждениях и о финансовой поддержке системы этих учреждений» определено, что в целях упорядочения платы за содержание детей в детских дошкольных учреждениях и финансовой поддержки системы этих учреждений в условиях либерализации цен и с учетом ст. 7, 44, 45 Закона РСФСР «О местном самоуправлении в РСФСР» с 01.04.92 установлен размер платы, взимаемой с родителей независимо от места их работы (службы, учебы) за содержание детей в детских дошкольных учреждениях, находящихся на балансе предприятий, организаций, учреждений, органов исполнительной власти, в размере не более 20%, а с родителей, имеющих трех и более несовершеннолетних детей, – не более 10% затрат на содержание ребенка в данном учреждении.

Налоговая база бюджетных учреждений определяется как разница между полученной суммой дохода от реализации товаров, выполненных работ, оказанных услуг, суммой внереализационных доходов (без учета налога на добавленную стоимость, акцизов по подакцизным товарам) и суммой фактически осуществленных расходов, связанных с ведением коммерческой деятельности.

Однако, как установлено судом, Учреждение в 2001–2002 гг. осуществляло образовательную деятельность, предусмотренную уставом, по основной образовательной программе дошкольного и начального школьного образования, и родительская доля финансирования затрат не превышает 20% от фактических затрат на содержание ребенка в дошкольном учреждении. Остальная часть финансируется за счет средств бюджета.

Судом также обоснованно учтено нормативное регулирование поступления, уче-

та и использования указанных средств по документам бухгалтерского учета. В соответствии со ст. 106 Инструкции по бухгалтерскому учету в бюджетных учреждениях (утв. Приказом Минфина РФ от 30.12.99 № 107-н) средства, поступающие от родителей за содержание детей в детских дошкольных учреждениях, учитываются на субсчете 110 «Целевые средства и безвозмездные поступления». Для учета средств, полученных от предпринимательской деятельности, предусмотрен специальный субсчет 111.

По данным налоговой проверки Учреждением нарушения в учете поступивших средств допущены не были. Поэтому суд обоснованно пришел к выводу, что плата, взимаемая с родителей, не может рассматриваться как прибыль, подлежащая налогообложению, т.к. расходы на содержание детей в Учреждении превышают суммы денежных средств, получаемые от родителей.

При исчислении налога на прибыль ДОУ также надо учитывать нормы ст. 321.1 НК РФ, устанавливающей особенности налогового учета бюджетными учреждениями. Согласно указанной статье, налоговая база бюджетных учреждений определяется как разница между полученной суммой дохода от реализации товаров, выполненных работ, оказанных услуг, суммой внереализационных доходов (без учета налога на добавленную стоимость, акцизов по подакцизным товарам) и суммой фактически осуществленных расходов, связанных с ведением коммерческой деятельности. *Сумма превышения* доходов над расходами от коммерческой деятельности до исчисления налога *не может* быть направлена на покрытие расходов, предусмотренных за счет средств целевого финансирования, выделенных по смете доходов и расходов бюджетного учреждения.

При этом, согласно п. 3 ст. 321.1 НК РФ, если в сметах доходов и расходов бюджетного учреждения предусмотрено финансирование расходов по оплате коммунальных услуг, услуг связи, транспортных расходов по обслуживанию административно-управленческого персонала, расходов по всем видам ремонта основных средств за счет двух источников, то в целях налогообложения принятие таких расходов на уменьшение доходов, полученных от предпринимательской деятельности и средств целевого финансирования, производится *пропорционально* объему средств, полученных от предпринимательской деятельности, в общей сумме доходов (включая средства целевого финансирования). Если в сметах доходов и расходов бюджетного учреждения не предусмотрено финансирование расходов по оплате коммунальных услуг, услуг связи (за исключением мобильной связи) и на ремонт основных средств, приобретенных (созданных) за счет бюджетных средств, указанные расходы учитываются при определении налоговой базы по предпринимательской деятельности при условии, что эксплуатация указанных основных средств связана с ведением такой предпринимательской деятельности. В общей сумме доходов для указанных целей не учитываются внереализационные доходы (доходы, полученные в виде банковских процентов по средствам, находящимся на расчетном, депозитном счетах, полученные от сдачи имущества в аренду, курсовые разницы и другие доходы).

К расходам, связанным с осуществлением коммерческой деятельности, относятся также следующие расходы:

- суммы амортизации, начисленные по имуществу, приобретенному за счет полученных от этой деятельности средств и

используемому для осуществления этой деятельности;

- расходы на ремонт основных средств, эксплуатация которых связана с ведением некоммерческой и(или) коммерческой деятельности и которые приобретены (созданы) за счет бюджетных средств, если финансирование данных расходов не предусмотрено в смете доходов и расходов бюджетного учреждения или не осуществляется за счет бюджетных средств.

Таким образом, в случае осуществления указанных расходов *за счет родительской платы* или доходов от платных услуг, они учитываются при расчете налога на прибыль.

Налог на имущество

Налог на имущество организаций исчисляется в соответствии с гл. 30 НК РФ. Кроме этого в каждом регионе принимаются законы субъектов РФ, вводящие в действие данный налог и определяющие налоговую ставку в пределах, установленных НК РФ, порядок и сроки уплаты налога, форму отчетности по налогу. При установлении налога законами субъектов РФ могут также предусматриваться налоговые льготы и основания для их использования налогоплательщиками. Таким образом, в разных регионах налоговые льготы могут быть различными.

Объектом налогообложения признается движимое и недвижимое имущество (включая имущество, переданное во временное владение, пользование, распоряжение или доверительное управление, внесенное в совместную деятельность), учитываемое на балансе в качестве объектов основных средств в соответствии с установленным порядком ведения бухгалтерского учета.

Налоговая база определяется как среднегодовая стоимость имущества, при-

знаваемого объектом налогообложения. При этом имущество, признаваемое объектом налогообложения, учитывается по его остаточной стоимости, сформированной в соответствии с установленным порядком ведения бухгалтерского учета, утвержденным в учетной политике организации. Если для отдельных объектов основных средств начисление амортизации не предусмотрено, стоимость указанных объектов для целей налогообложения определяется как разница между их первоначальной стоимостью и величиной износа, исчисляемой по установленным нормам амортизационных отчислений для целей бухгалтерского учета в конце каждого налогового (отчетного) периода.

Налоговым периодом признается календарный год, а отчетными периодами признаются первый квартал, полугодие и 9 месяцев календарного года.

В соответствии со ст. 380 НК РФ, налоговые ставки по налогу на прибыль устанавливаются законами субъектов РФ и не могут превышать 2,2%. При этом допускается установление дифференцированных налоговых ставок в зависимости от категорий налогоплательщиков и (или) имущества, признаваемого объектом налогообложения.

Скорее всего, большинство регионов установит максимально возможные налоговые ставки. Так, например, в Нижегородской области Законом Нижегородской области от 27.11.03 № 109-3 «О налоге на имущество организаций» налоговая ставка устанавливается в размере 2,2%. Такая же ставка установлена и в Пензенской области (Закон Пензенской области от 27.11.03 № 544-ЗПО «Об установлении и введении в действие на территории Пензенской области налога на имущество организаций»).

Федеральный перечень налоговых льгот по налогу на имущество установлен ст. 381 НК РФ. Так, в частности, освобождаются от налогообложения организации в отношении объектов социально-культурной сферы, используемых ими для нужд культуры и искусства, образования, физической культуры и спорта, здравоохранения и социального обеспечения. Однако данная льгота прекратила свое действие с 01.01.06 (согласно п. 3 ст. 4 Федерального закона от 11.11.03 № 139-ФЗ). Поэтому *льготы для ДОУ надо искать в региональных законах о взимании налога на имущество*.

В Пензенской области названным выше Законом льгота не установлена. А вот в Нижегородской области установлена льгота в отношении бюджетных учреждений, финансируемых из областного и местного бюджета. В Ленинградской области также есть льгота муниципальным и государственным ДОУ. Согласно ст. 3-1 Областного закона Ленинградской области от 25.11.03 № 98-оз «О налоге на имущество организаций», освобождены от налогообложения бюджетные учреждения, финансируемые из областного бюджета Ленинградской области и (или) из бюджетов муниципальных образований Ленинградской области.

Налог на землю

Еще один налог, который теперь приходится платить многим ДОУ, – налог на землю. Так же как и по налогу на имущество, федеральным законодательством льгот по этому налогу для ДОУ не установлено. Однако, в отличие от налога на имущество, этот налог является местным, поэтому льготы могут установить своими решениями органы местного самоуправления. В результате на территории любого региона возможна ситуация, когда в одном муни-

ципальном образовании (например, сельском районе) образовательные учреждения будут освобождены от налога на землю, а в соседнем (например, в городе) его придется платить.

Земельный налог устанавливается НК РФ и нормативными правовыми актами представительных органов поселений (муниципальных районов), городских округов о налогах и обязателен к уплате на территориях соответствующих поселений (межпоселенных территориях), городских округов. Земельный налог вводится в действие и прекращает действовать на территориях поселений (межпоселенных территориях), городских округов в соответствии с НК РФ и нормативными правовыми актами представительных органов поселений (муниципальных районов), городских округов о налогах. Местные налоги в городах федерального значения (Москва и Санкт-Петербург) устанавливаются НК РФ и законами указанных субъектов РФ о налогах, обязательны к уплате на территориях этих субъектов РФ.

При установлении местных налогов представительными органами муниципальных образований, а также законодательными (представительными) органами государственной власти городов федерального значения (Москва и Санкт-Петербург), определяются в порядке и пределах, которые предусмотрены НК РФ, следующие элементы налогообложения:

- налоговые ставки;
- порядок;
- сроки уплаты налогов.

Иные элементы налогообложения по местным налогам и налогоплательщики определяются НК РФ. Представительными органами муниципальных образований, а также законодательными (представительными) органами государственной власти

городов федерального значения (Москва и Санкт-Петербург), законодательством о налогах и сборах в порядке и пределах, которые предусмотрены НК РФ, могут устанавливаться налоговые льготы, основания и порядок их применения.

Согласно ст. 388 НК РФ, налогоплательщиками земельного налога признаются организации и физические лица, обладающие земельными участками на праве собственности, праве постоянного (бессрочного) пользования или праве пожизненного наследуемого владения. При этом не признаются налогоплательщиками организации и физические лица в отношении земельных участков, находящихся у них на праве безвозмездного срочного пользования или переданных им по договору аренды.

Как правило, участки образовательных учреждений при оформлении оперативного управления передаются в бессрочное пользование, поэтому они *являются* налогоплательщиками земельного налога.

Налоговая база определяется как кадастровая стоимость земельных участков, признаваемых объектом налогообложения по состоянию на 1 января года, являющегося налоговым периодом.

Налоговым периодом признается календарный год. Отчетными периодами для организаций признаются первый квартал, полугодие и 9 месяцев календарного года (представительный орган муниципального образования вправе не устанавливать отчетный период).

Налоговые ставки устанавливаются нормативными правовыми актами представительных органов муниципальных образований, законами городов федерального значения (Москва и Санкт-Петербург). При этом *льгот* образовательным учреждениям НК РФ *не предусмотрено*.

В Нижнем Новгороде Постановлением городской Думы города Нижнего Новгорода от 28.10.05 № 76 «О земельном налоге» налоговая ставка была установлена в размере 1,0% от кадастровой стоимости участка в отношении земельных участков учреждений и организаций народного образования. В результате ДОУ, у которых надлежащим образом оформлены занимаемые земельные участки, за 2006 г. уже пришлось заплатить земельный налог в суммах 500 тыс. – 1 млн и более в зависимости от размеров и места расположения земельного участка.

А вот в Москве Законом города Москвы от 01.06.05 № 19 «О внесении изменений в Закон города Москвы от 24.11.04 № 74 “О земельном налоге”» учреждения образования, здравоохранения, культуры, социального обеспечения, физической культуры и спорта, финансируемые из федерального бюджета, бюджета города Москвы, а также за счет средств профсоюзов, были полностью освобождены от взимания земельного налога в отношении земельных участков, предоставленных для оказания услуг в области образования, здравоохранения, культуры, социального обеспечения, физической культуры и спорта.

Довольно часто встречается предоставление льгот только бюджетным учреждениям, финансируемым из местного бюджета. Так, в находящемся рядом с Москвой г. Химки Постановлением главы муниципального образования «Химкинский район» Московской области от 16.11.05 № 186 «О земельном налоге» полностью освобождены от уплаты земельного налога бюджетные учреждения и организации, созданные органами местного самоуправления для осуществления управленческих, социально-культурных, образовательных или иных функций некоммерческого харак-

тера, деятельность которых финансируется не менее чем на 70% за счет средств местного бюджета.

Законом Санкт-Петербурга от 28.11.05 № 611-86 «О земельном налоге в Санкт-Петербурге и о внесении дополнения в Закон Санкт-Петербурга “О налоговых льготах”» освобождены от уплаты земельного налога органы государственной власти Санкт-Петербурга и государственные учреждения, которые созданы органами государственной власти Санкт-Петербурга и деятельность которых осуществляется за счет средств бюджета Санкт-Петербурга на основе сметы доходов и расходов.

Организации-налогоплательщики исчисляют сумму налога (сумму авансовых платежей по налогу) самостоятельно. Сумма налога, подлежащая уплате в бюджет по итогам налогового периода, определяется как разница между общей суммой налога и суммами подлежащих уплате в течение налогового периода авансовых платежей по налогу (если они определены). Налог и авансовые платежи по налогу подлежат уплате налогоплательщиками в порядке и сроки, которые установлены нормативными правовыми актами представительных органов муниципальных образований (законами городов федерального значения Москвы и Санкт-Петербурга), но не ранее 1 февраля года, следующего за истекшим налоговым периодом.

Налогоплательщики по истечении налогового периода представляют в налоговый орган по месту нахождения земельного участка налоговую декларацию по налогу не позднее 1 февраля года, следующего за истекшим налоговым периодом. Форма налоговой декларации по налогу утверждается Министерством финансов Российской Федерации. Расчеты сумм по авансовым платежам по налогу представляются

налогоплательщиками в течение налогового периода не позднее последнего числа месяца, следующего за истекшим отчетным периодом.

Последствия уплаты налогов ЦБ за ДОУ

Многие ДОУ не имеют собственных бухгалтерий и обслуживаются централизованными бухгалтериями (ЦБ). При этом во многих случаях централизованные бухгалтерии не открывают для каждого учреждения собственный расчетный счет или лицевой счет в органе казначейства. В результате уплата налоговых платежей происходит со счета централизованной бухгалтерии. Ситуация еще сильнее усложняется, когда ЦБ не имеет статуса юридического лица, а является структурным подразделением органа управления образованием.

В ряде регионов недостатки в бухгалтерском обслуживании ДОУ централизованными бухгалтериями повлекли за собой судебные иски со стороны налоговых органов. Обратим особое внимание на то, что штрафные санкции налоговые органы налагают именно на ДОУ, а не на ЦБ, и отвечать в суде также приходится именно им.

При этом важное значение имеет правовая позиция, высказанная в 2004 г. Конституционным судом РФ (далее – КС РФ) в Определении от 22.01.04 № 41-О «Об отказе в принятии к рассмотрению жалобы Открытого Акционерного Общества “Сибирский Тяжпромэлектропроект” и гражданки Тарасовой Галины Михайловны на нарушение конституционных прав и свобод абзацем первым п. 1 ст. 45 Налогового кодекса Российской Федерации». В Определении указывается, что в целях надлежащего исполнения обязанности по уплате налога налогоплательщик обязан самостоятельно, т.е. от своего имени и за счет

своих собственных средств, уплатить соответствующую сумму налога в бюджет. Несвоевременное исполнение налогоплательщиком указанной обязанности является основанием для начисления налогоплательщику пеней и направления требования об их уплате.

КС РФ также отметил, что положения п. 1 и 2 ст. 45 НК РФ в их взаимосвязи свидетельствуют о том, что в целях надлежащего исполнения обязанности по уплате налога налогоплательщик обязан самостоятельно, т.е. от своего имени и за счет своих собственных средств, уплатить соответствующую сумму налога в бюджет. При этом на факт признания обязанности налогоплательщика по уплате налога исполненной не влияет то, в какой форме – безналичной или наличной – происходит уплата денежных средств; важно, чтобы из представленных платежных документов можно было четко установить, что соответствующая сумма налога уплачена именно этим налогоплательщиком и именно за счет его собственных денежных средств. Иное толкование понятия «самостоятельное исполнение налогоплательщиком своей обязанности по уплате налога» приводило бы к невозможности четко персонифицировать денежные средства, за счет которых производится уплата налога, и к недопустимому вмешательству третьих лиц в процесс уплаты налога налогоплательщиком, что не только препятствовало бы результативному налоговому контролю за исполнением каждым налогоплательщиком своей обязанности по уплате налога, но и создавало бы выгодную ситуацию для уклонения недобросовестных налогоплательщиков от законной обязанности уплачивать налоги путем неотражения на своем банковском счете поступающих доходов.

Следствием приведенной правовой позиции КС РФ стала активность налоговых органов при перечислении налоговых платежей со счетов ЦБ. Особенно сложная ситуация сложилась с исчислением и уплатой ЕСН.

Постановлением ФАС Восточно-Сибирского округа от 03.11.05 № А19-31005/04-52-Ф02-4768/05-С1 судебные акты нижестоящих судов отменены в части отказа в удовлетворении требований налогового органа о взыскании недоимки и пени по единому социальному налогу, т.к. исчисление и перечисление данного налогового платежа должно было производиться ответчиком – образовательным учреждением самостоятельно, а не через централизованную бухгалтерию.

Межрайонная инспекция Министерства РФ по налогам и сборам № 18 по Иркутской области обратилась в Арбитражный суд Иркутской области с заявлением о взыскании с муниципального дошкольного общеобразовательного учреждения детского сада № 8 «Солнышко» 924 092 руб. 7 коп. налога на доходы физических лиц, единого социального налога, пеней и штрафов.

Решением суда от 02.03.05 заявленные требования удовлетворены частично, с учреждения взыскано 1100 руб. штрафа. В остальной части заявленных требований отказано. Постановлением апелляционной инстанции от 26.05.05 решение суда первой инстанции изменено. С учреждения взыскано 1200 руб. налоговых санкций. В остальной части заявленных требований отказано.

При этом инспекция, считая, что в соответствии со ст. 45 НК РФ учреждение должно самостоятельно исполнить обязанность по перечислению в бюджет указанных налогов, сумм пеней и штрафов независимо от ведения бухгалтерского

учета централизованной бухгалтерией, обжаловала вынесенные решения.

Федеральный арбитражный суд Восточно-Сибирского округа частично отменил судебные акты по следующим основаниям. Суд первой инстанции признал правомерным привлечение учреждения к ответственности по п. 2 ст. 119 и п. 1 ст. 126 НК РФ, однако, установив наличие смягчающих ответственность обстоятельств, снизил размер штрафов до 1000 руб. и 100 руб. соответственно по ЕСН и НДСЛ соответственно. При этом суд, отказывая инспекции в удовлетворении требований в части взыскания штрафа по ст. 123 НК РФ, налога на доходы физических лиц, единого социального налога, исходил из того, что доначисленные суммы налогов были уплачены в полном объеме ЦБ. В связи с этим указал на необоснованность привлечения учреждения к ответственности по п. 1 ст. 122 НК РФ за неуплату единого социального налога.

Суд апелляционной инстанции, изменяя решение суда первой инстанции, сделал вывод о правомерности привлечения учреждения к ответственности по п. 1 ст. 122 НК РФ, исходя из того, что уплата налога ЦБ не подтверждает факта исполнения налогоплательщиком обязанности по уплате единого социального налога в соответствии со ст. 45 НК РФ. При этом суд, установив наличие смягчающих ответственность обстоятельств, снизил размер штрафа до 100 руб.

Судом установлено, что в проверяемый период учреждение не имело собственной бухгалтерии и расчетного счета и обслуживалось ЦБ Шаманского внутримunicipального образования. С учетом данного обстоятельства налоговый орган не доказал, что учреждением в проверяемый период выплачивались доходы физическим

лицам, в отношении которых им не были исполнены обязанности налогового агента по удержанию и перечислению налога на доходы физических лиц. В связи с этим налоговый орган не имел оснований для предложения учреждению уплатить начисленные суммы налога на доходы физических лиц и пеней, а также для привлечения его к ответственности по ст. 123 НК РФ. При таких обстоятельствах суд правильно признал, что заявленные инспекцией требования в данной части не подлежали удовлетворению.

А вот что касается уплаты ЕСН, то с учетом высказанной КС РФ правовой позиции уплата ЦБ единого социального налога за учреждение не свидетельствует о надлежащем исполнении налогоплательщиком обязанности по уплате налога. Исчисление и перечисление налога должно производиться учреждением как налогоплательщиком *самостоятельно*. Неуплата учреждением налога является основанием для привлечения его к ответственности по п. 1 ст. 122 НК РФ. В связи с этим суд апелляционной инстанции правомерно удовлетворил заявленные инспекцией требования о взыскании штрафа за неуплату единого социального налога. При этом начисление образовательному учреждению соответствующих сумм пеней является правомерным, т.к. материалами дела не подтверждается исполнение учреждением обязанности по уплате единого социального налога за 2001 и 2002 гг. в сроки, установленные п. 3 ст. 243 НК РФ. Также у суда не было оснований для отказа в удовлетворении заявленных требований в части взыскания недоимки по единому социальному налогу и пеней за несвоевременную уплату налога, поэтому судебные акты в данной части подлежат отмене.

В Постановлении ФАС Восточно-Сибирского округа от 19.05.05 № А19-14877/04-52-Ф02-2324/05-С1 было подтверждено право суда значительно уменьшать суммы налоговых санкций, налагаемых налоговыми органами на образовательные учреждения. Инспекция Министерства Российской Федерации по налогам и сборам по Октябрьскому округу города Иркутска, преобразованная в инспекцию Федеральной налоговой службы России по Октябрьскому округу города Иркутска, обратилась в Арбитражный суд Иркутской области с заявлением о взыскании с муниципального дошкольного образовательного учреждения «Детский сад № 8» налоговых санкций на основании п. 1 ст. 122 НК РФ в размере 787 673 руб. 4 коп.

Решением от 09.11.04 заявленные требования удовлетворены частично в сумме 31 843 руб. 62 коп. В удовлетворении требований о взыскании налоговых санкций по п. 1 ст. 122 НК РФ отказано. Постановлением апелляционной инстанции решение суда изменено, с МДОУ «Детский сад № 8» взысканы налоговые санкции по п. 1 ст. 122 НК РФ в размере 2000 руб.

Не согласившись с судебными актами, налоговая инспекция обратилась в Федеральный арбитражный суд Восточно-Сибирского округа с кассационной жалобой, в которой просит их отменить, принять по делу новое решение. По мнению налогового органа, уменьшение сумм налоговых санкций отрицательно складывается на интересах государства и налогоплательщик в полной мере не оценивает ту степень вины, за которую предусматривается ответственность за нарушение налогового законодательства.

Частично удовлетворяя заявленные требования в сумме 2000 руб., арбитражный суд обоснованно исходил из того, что

налоговые правонарушения допущены, однако в связи с наличием смягчающих обстоятельств (налогоплательщик финансируется из муниципального бюджета, предпринимательской деятельностью не занимается, а уплата налога за учреждение ЦБ не повлекла причинение ущерба бюджету) снизил налоговые санкции. При этом суд руководствовался ст. 112, 114 НК РФ.

Статьей 112 НК РФ предусмотрены обстоятельства, смягчающие ответственность за совершение налогового правонарушения. При этом перечень смягчающих вину обстоятельств не является исчерпывающим, и в силу п. 1 ст. 112 НК РФ обстоятельствами, смягчающими ответственность, могут являться обстоятельства, признанные таковыми судом.

В силу п. 3 ст. 114 НК РФ при наличии хотя бы одного смягчающего ответственность обстоятельства размер штрафа подлежит уменьшению не меньше чем в два раза по сравнению с размером, установленным соответствующей статьей гл. 16 НК РФ за совершение налогового правонарушения.

В соответствии с ч. 1 ст. 71 Административно-процессуального кодекса РФ (АПК РФ), Арбитражный суд оценивает доказательства по своему внутреннему убеждению, основанному на всестороннем, полном, объективном и непосредственном исследовании имеющихся в деле доказательств. Поэтому у суда кассационной инстанции отсутствуют правовые основания для переоценки выводов суда относительно признания указанных обстоятельств в качестве смягчающих ответственность налогоплательщика.

Аналогичная позиция содержится и в Постановлении ФАС Восточно-Сибирского округа от 19.04.05 № А19-20694/04-15-Ф02-1494/05-С1, где рассматривались тре-

бования налоговой инспекции о взыскании с муниципального дошкольного образовательного учреждения «Детский сад № 8» налоговых санкций в сумме более чем 1 млн руб. Здесь суд также указал на то, что детский сад, являясь бюджетным учреждением, кроме того, является и юридическим лицом, которое в соответствии со ст. 243 НК РФ обязано самостоятельно исчислить и уплатить единый социальный налог. В то же время, суд первой инстанции и согласившийся с ним суд апелляционной инстанции пришли к выводу о возможности применения положений ст. 112, 114 НК РФ, в связи с чем размер штрафных санкций был уменьшен.

Суд кассационной инстанции указал при этом, что при наличии хотя бы одного смягчающего ответственность обстоятельства размер штрафа подлежит уменьшению не менее чем в два раза по сравнению с размером, установленным за совершение конкретного налогового правонарушения. Так как исключительный перечень смягчающих обстоятельств ст. 112 НК РФ не определен, суд, основываясь на принципах независимости, законности и равенства всех перед законом и судом, определил в качестве смягчающих обстоятельств иные обстоятельства, в частности, что налогоплательщик является дошкольным учреждением и занимается воспитательно-образовательной деятельностью, правонарушение совершено впервые, а указанные нарушения не привели к неуплате налогов. Наличие любого из названных смягчающих обстоятельств уже является основанием для уменьшения судом подлежащей взысканию суммы штрафа.

Суд кассационной инстанции не может переоценивать доказательства, установленные судами первой и апелляционной инстанций. Доводы заявителя кассацион-

ной жалобы о незаконности применения смягчающих обстоятельств, не связанных с совершенным правонарушением, являются необоснованными, т.к. налоговым законодательством не установлен их конкретный перечень. Поскольку судом обстоятельства дела установлены правильно, суд кассационной инстанции счел возможным снизить сумму штрафа по п. 1 ст. 122 НК РФ до 200 руб.

При взыскании государственной пошлины ФАС Восточно-Сибирского округа также учитывает тяжелое материальное положение учреждения, целевое финансирование и полагает снизить государственную пошлину до 100 руб.

Таким образом, в случае вынесения налоговыми органами решений о взыскании штрафных санкций с ДОУ необходимо *обязательно* доводить дело до суда. При этом обратиться в суд должны налоговые органы. В ряде случаев окажется, что ряд санкций наложен вообще неправомерно, а остальные, при наличии смягчающих обстоятельств (а они найдутся у каждого ДОУ), будут снижены очень значительно, вплоть до символических сумм.

Отметим также, что в настоящее время в спорах налоговыми органами можно ссылаться на позицию Федерального казначейства, приведенную в письме от 08.06.05 № 42-5.2-10/148 «О централизованных бухгалтериях, обслуживающих бюджетные учреждения». В этом письме говорится о том, что в соответствии с пп. в) п. 2 ст. 6 Федерального закона «О бухгалтерском учете» от 21.11.96 № 129-ФЗ руководитель организации вправе передавать на договорных началах ведение бухгалтерского учета централизованной бухгалтерии. При этом, согласно п. 1 и 3 ст. 26 НК РФ, налогоплательщики (в данном случае – бюджетные

учреждения) вправе участвовать в отношениях, регулируемых законодательством о налогах и сборах, через законного или уполномоченного представителя (в данном случае – ЦБ), если иное не предусмотрено НК РФ, а полномочия представителя должны быть документально подтверждены в соответствии с НК РФ и иными федеральными законами.

В соответствии с п. 1 и 3 ст. 29 НК РФ, уполномоченным представителем организации-налогоплательщика признается физическое или юридическое лицо, уполномоченное налогоплательщиком представлять его интересы в отношениях с налоговыми органами (таможенными органами, органами государственных внебюджетных фондов), которое осуществляет данные полномочия на основании доверенности, выдаваемой в порядке, установленном гражданским законодательством РФ.

В связи с отсутствием нормативно-правовых актов по вопросам деятельности централизованных бухгалтерий в бюджетной сфере Федеральное казначейство считает возможным применение норм, аналогичных вышеуказанным, и в отношениях между бюджетными учреждениями и государственными внебюджетными фондами в части платежей из государственных внебюджетных фондов бюджетным учреждениям.

Подчеркнем, что возможность ЦБ выступать от имени ДОУ отнюдь не означает отсутствия собственных счетов. Для того чтобы не было споров с налоговой инспекцией, *каждое ДОУ должно иметь собственный счет* (расчетный или лицевой) и уплата налогов должна производиться именно от имени конкретного ДОУ, что четко должно следовать из платежных документов, но никак не от имени ЦБ.

М.А. Иванова,

первый заместитель председателя Московской городской организации профсоюза работников народного образования и науки РФ

КТО ВОСПИТЫВАЕТ МОСКОВСКОГО ДОШКОЛЬНИКА¹

(окончание обзора)

Как уже говорилось в первой части обзора, целью социологического опроса 570 работников московских дошкольных образовательных учреждений (далее – ДОУ), проведенного МГО профсоюза работников народного образования и науки РФ, было изучение социально-экономического положения работников детских садов. В том числе изучались и *негативные факторы*, оказывающие значимое влияние на их профессиональную деятельность. К таким факторам относятся:

- неудовлетворительный уровень оплаты труда;
- общая атмосфера нестабильности и неуверенности в завтрашнем дне;
- большие нагрузки на работе;
- слабое здоровье или предпенсионный возраст;
- плохие взаимоотношения с родителями воспитанников;
- невозможность проявить творческие способности;
- низкий уровень профессиональной подготовки;
- плохие отношения с руководителем ДОУ;
- плохие отношения с коллегами по работе;
- другое.

На первом месте оказался фактор низкой заработной платы. Этот показатель поставили на первое место значительно бо-

лее половины участников опроса (67,8%). Вторым по уровню значимости фактором оказалась общая атмосфера нестабильности и неуверенности в завтрашнем дне (39,2%). Следующие два фактора, отмеченные почти каждым шестым респондентом, – это большая нагрузка (16,9%) и состояние здоровья или возраст (16,5%). Последним в числе пяти наиболее значимых факторов оказался показатель взаимоотношений с родителями детей (7,7%).

Интересно отметить близость основных факторов, оказывающих негативное влияние на работу сотрудников ДОУ и школьных учителей.² Обе категории респондентов в первую очередь отмечают уровень оплаты труда (67,8 и 56,4% соответственно) и общую атмосферу нестабильности и неуверенности в завтрашнем дне (39,2% – работники ДОУ и 43,5% – учителя). И у тех, и у других в число наиболее значимых негативных факторов вошли: большая нагрузка, состояние здоровья или возраст, взаимоотношения с родителями детей (в ДОУ) и равнодушное отношение родителей к учебе детей (в школе). Положительным является тот факт, что проблему взаимоотношений с руководством и коллегами респонденты отмечали реже всего. Это свидетельствует о достаточно стабильном уровне бесконфликтного общения в системе дошкольного и школьного образования Москвы.

¹ Начало см. в журнале «Современный детский сад» № 3, 2007.

² Социально-экономическая действительность московского учительства. – М.: МГО профсоюза работников народного образования и науки РФ. – 2005. – С. 25.

Различия в оценках значимости факторов, оказывающих негативное влияние на работу в зависимости от возраста и занимаемой должности, приведены в таблицах 1 и 2. Во всех возрастных группах два фактора, оказывающих наибольшее негативное влияние на работу, совпадают: уровень оплаты труда и общая атмосфера нестабильности и неуверенности в завтрашнем дне. У всех респондентов в возрасте до 50 лет третий по уровню значимости негативный фактор тоже совпал – большая нагрузка.

Для возраста старше 50 лет таким (третьим) фактором стал показатель состояния здоровья или возраст. Интересно то, что очень немногие респонденты считают свой уровень профессиональной подготовки поводом для каких-то волнений. Также, даже еще меньше, их тревожит и вопрос творчества в работе. Эти факторы целиком зависят от внутреннего настроя коллектива, «образа его жизни».

Фактор общей атмосферы нестабильности и неуверенности в завтрашнем дне респонденты в возрасте до 30 лет отмечали примерно в два раза реже, чем в возрасте старше 30 лет. Наиболее вероятным объяснением этого является факт их рождения после 1976 г. и, как следствие, начало действительно осознанной жизни не ранее 1992 г. Они уже в какой-то степени адаптировались к новой жизни в условиях постоянных перемен и нововведений. Старшее поколение гораздо острее чувствует разницу между достаточно стабильной и уверенной по их восприятию жизнью до распада СССР в 1991 г. и после него. Аналогичная тенденция в оценках негативных факторов просматривается и в зависимости от занимаемой должности (табл. 2): чем ниже профессиональный статус работника ДОУ (от старшего воспитателя до помощника воспитателя), тем реже указывался в качестве негативного фактора общая атмосфера

Таблица 1

Факторы, оказывающие негативное влияние на работу	До 30 лет	30–40 лет	40–50 лет	50–55 лет	Старше 55 лет
Уровень оплаты труда	68,3%	73,3%	70,6%	67,2%	55,6%
Невозможность проявить свои творческие способности	7,3%	1,7%	1,5%	1,5%	1,4%
Взаимоотношения с родителями детей	11,0%	13,3%	5,1%	3,0%	4,2%
Большая нагрузка	19,5%	15,0%	17,6%	16,4%	15,3%
Взаимоотношения с коллегами	3,7%	0,8%	1,5%	3,0%	0,0%
Взаимоотношения с руководством учреждения	6,1%	2,5%	0,7%	1,5%	1,4%
Состояние здоровья или возраст	9,8%	10,8%	15,4%	34,3%	18,1%
Общая атмосфера нестабильности и неуверенности в завтрашнем дне	20,7%	41,7%	44,9%	37,3%	48,6%
Недостаточный уровень личной профессиональной подготовки	6,1%	4,2%	0,0%	3,0%	0,0%
Другое	2,4%	0,0%	0,0%	0,0%	0,0%

Таблица 2

Факторы	Старший воспитатель	Воспитатель	Помощник воспитателя	Методист	Медсестра, преподаватель
Уровень оплаты труда	40,9%	70,3%	66,7%	66,7%	69,2%
Невозможность проявить свои творческие способности	0,0%	1,6%	0,0%	0,0%	5,3%
Взаимоотношения с родителями детей	0,0%	11,6%	3,3%	0,0%	4,5%
Большая нагрузка	40,9%	14,9%	13,3%	16,7%	16,5%
Взаимоотношения с коллегами	4,5%	0,8%	1,7%	0,0%	3,0%
Взаимоотношения с руководством учреждения	4,5%	2,0%	0,0%	0,0%	3,0%
Состояние здоровья или возраст	27,3%	12,0%	28,3%	16,7%	18,0%
Общая атмосфера нестабильности и неуверенности в завтрашнем дне	50,0%	38,2%	25,0%	66,7%	44,4%
Недостаточный уровень личной профессиональной подготовки	4,5%	3,2%	3,3%	0,0%	0,8%
Другое	0,0%	0,4%	1,7%	0,0%	0,0%

нестабильности и неуверенности в завтрашнем дне. Более высокий уровень материального благополучия старших воспитателей отразился и на более редком выборе ими в качестве негативных факторов уровня оплаты труда, чем у респондентов других категорий должностей.

Полученные результаты позволяют подтвердить сделанный еще ранее вывод о том, что главные негативные факторы, влияющие на профессиональную деятельность работников сферы образования, независимо от типа учреждения (ДОУ или школа), одни и связаны с состоянием социальной сферы: уровнем материального

благополучия и общим фоном социально-экономической нестабильности и неуверенности в завтрашнем дне.

Как чувствуют себя работники ДОУ в конце рабочей недели? Ведь ранее мы уже установили, что большая часть из них работает с перегрузкой, да еще испытывает эмоциональное напряжение (табл. 3).

Почти треть участников исследования (31,5%) за рабочую неделю устает настолько, что даже не может полностью восстановить силы за выходные дни. Сравним оценки самочувствия участников настоящего исследования с оценками самочувствия учителей в декабре 2004 г. (табл. 4).

Основное отличие в оценках самочувствия двух групп педагогов заключается в том, что учителя почти в 1,5 раза чаще (45,6% против 31,5%) отмечали такой уровень усталости в конце рабочей недели, что за выходные восстановить силы полностью не удастся. И это понятно – труд учителя гораздо более напряженный и сложный – подготовка к занятиям, проверка

тетрадей, классное руководство и т.д. – все это и обуславливает большие физические и психоэмоциональные нагрузки учителя. Но и среди учителей, и среди работников ДОУ очень невелико число тех, кто подходит к концу рабочей недели без ощутимой усталости (12,2 и 13,3% соответственно). Оценка самочувствия работников ДОУ в зависимости от возраста приведена в таблице 5.

Таблица 3

Оценка самочувствия в конце рабочей недели	Показатель, %
Накапливается такая усталость, что за выходные дни, как правило, восстановить силы полностью не удается	31,5
К концу недели ощутимо устаю, но за выходные дни трудоспособность восстанавливается	55,0
За неделю накапливается определенная усталость, но я ее особо не ощущаю	13,5

Таблица 4

Оценка самочувствия в конце рабочей недели	ДОУ	Школа
Накапливается такая усталость, что за выходные дни, как правило, восстановить силы полностью не удается	31,5%	45,6%
К концу недели ощутимо устаю, но за выходные дни трудоспособность восстанавливается	55,0%	42,2%
За неделю накапливается определенная усталость, но я ее особо не ощущаю	13,5%	12,2%

Таблица 5

Оценка самочувствия в конце рабочей недели	Возраст респондентов				
	До 30 лет	30–40 лет	40–50 лет	50–55 лет	Старше 55 лет
Накапливается такая усталость, что за выходные дни, как правило, восстановить силы полностью не удается	36,6%	24,2%	37,3%	34,3%	24,6%
К концу недели ощутимо устаю, но за выходные дни трудоспособность восстанавливается	43,9%	59,2%	53,0%	59,7%	60,9%
За неделю накапливается определенная усталость, но я ее особо не ощущаю	19,5%	16,7%	9,7%	6,0%	14,5%

В последней строке таблицы очень хорошо просматривается нормальная, с физиологической точки зрения, тенденция сокращения количества работников ДОУ в возрасте до 55 лет, особо не ощущающих накопленную за неделю усталость. В возрасте старше 55 лет их количество возрастает почти в 2,5 раза по сравнению с возрастной категорией от 50 до 55 лет (с 6% до 14,5%). Это связано, скорее всего, с желанием данной возрастной группы продемонстрировать физиологическую профессиональную пригодность к данной деятельности.

Оценки самочувствия в конце рабочей недели в зависимости от занимаемой должности различаются незначительно (табл. 6). Однако ни один работающий в должности старшего воспитателя, в отличие от воспитателей и помощников воспитателей, не может утверждать, что не ощущает накопленной за неделю усталости.

Наибольшую усталость работников ДОУ к концу рабочей недели вызывают следующие факторы:

- психоэмоциональные и физические перегрузки (33,8% от числа респондентов);
- заботы по дому, семье (32,4%);
- большие нагрузки на работе (27,8%);
- слабое здоровье или большой возраст (22,5%);

- депрессия и общая неудовлетворенность работой и жизнью (8,4%).

Распределение факторов, вызывающих наибольшую усталость в конце рабочей недели, в зависимости от возраста участников исследования показано в таблице 7. Наиболее интересной является тенденция снижения психоэмоциональных и физических перегрузок с ростом возраста, характеризующая формирование адаптационно-приспособительных реакций к данной профессиональной деятельности.

Как и предполагалось, наибольший эмоциональный стресс и физические перегрузки испытывают начинающие работники (50%) и те, у кого есть маленькие дети – группа работников в возрасте 30–40 лет, когда наибольшую усталость приносят заботы по дому, о семье. С возрастом на первый план выходят личные проблемы иного порядка – для тех, кому за 50–55 лет, здоровье становится главным поводом для волнения.

На вопрос о возможном уходе с работы в детском саду по собственному желанию (табл. 8) почти половина участников опроса (47%), несмотря на некоторую неудовлетворенность, считает, что в целом нынешняя работа их устраивает. Однозначно доволен своей работой в ДОУ каждый четвертый респондент (24,6%), т.е. тех, кого работа

Таблица 6

Оценка самочувствия в конце рабочей недели	Должность		
	Помощник воспитателя	Воспитатель	Старший воспитатель
Накапливается такая усталость, что за выходные дни, как правило, восстановить силы полностью не удается	30,0%	28,7%	27,3%
К концу недели ощутимо устаю, но за выходные дни трудоспособность восстанавливается	55,0%	55,1%	72,7%
За неделю накапливается определенная усталость, но я ее особо не ощущаю	15,0%	16,2%	0,0%

удовлетворяет, в московских дошкольных учреждениях насчитывается более 70%. Каждый седьмой (14,3%) остается работать в ДОУ из-за отсутствия уверенности в своей востребованности на другом месте.

Собираются уйти на пенсию и больше не работать – 8,8% участников исследования, что составляет чуть более половины респондентов в пенсионном возрасте (старше 55 лет – 15,1%).

Таблица 7

Факторы, вызывающие наибольшую усталость в конце рабочей недели	Возраст респондентов				
	До 30 лет	30–40 лет	40–50 лет	50–55 лет	Старше 55 лет
Большая нагрузка на работе	29,3%	20,0%	27,2%	31,3%	37,5%
Слабое здоровье или возраст	8,5%	10,8%	27,2%	46,3%	27,8%
Психоэмоциональные и физические перегрузки на работе	50,0%	36,7%	30,9%	28,4%	22,2%
Депрессия, общая неудовлетворенность работой и жизнью	6,1%	7,5%	10,3%	10,4%	5,6%
Заботы по дому, семье	31,7%	52,5%	26,5%	22,4%	19,4%
Неумение организовать свою работу	1,2%	2,5%	0,0%	0,0%	0,0%
Другое	4,9%	4,2%	2,9%	1,5%	2,8%

Таблица 8

Возможная причина увольнения по собственному желанию	Распределение ответов, % от общего числа опрошенных респондентов
Несмотря на некоторую неудовлетворенность, в целом нынешняя работа меня устраивает	47,0
Своей работой я довольна и не думаю ее менять	24,6
Есть желание уйти, но, скорее всего, придется остаться – нет уверенности, что могу быть востребованной на другом месте	14,3
Собираюсь уйти на пенсию и больше не работать	8,8
Надеюсь, что перейду на новую работу, не связанную с системой образования, активно занимаюсь ее поиском	3,6
Надеюсь, что перейду на новую работу в другое образовательное учреждение, активно занимаюсь ее поиском	1,3
Уже подобрала себе новую работу в другом образовательном учреждении	0,4
Уже подобрала себе новую работу, но не в образовательном учреждении	0,0

Желающих перейти на новую работу, не связанную с системой образования, оказалось всего 3,6%. Таким образом, можно утверждать, что подавляющее большинство сотрудников ДОУ не предполагает менять место работы по собственному желанию. Несмотря на то, что для 45,1% работников ДОУ основным побудительным мотивом работы с детьми является близость учреждения к дому, для подавляющего большинства (71,6%) самыми главными являются склонность к работе с детьми и понимание важности и высокой ответственности за работу с подрастающим поколением.

А каковы же наиболее значимые побудительные мотивы работать в ДОУ (табл. 9)?

Побудительные мотивы, которыми руководствуются работники ДОУ, можно разделить на три группы. Первая группа мотивов: склонность, призвание, интерес к профес-

сии. В нее можно включить ответы под номерами 2 (42,8%), 3 (28,8%) и 9 (10,4%). Вторую группу мотивов мы бы назвали «утилитарно-бытовыми»: близость к дому, привычка к работе, хорошая работа для женщин. Эти мотивы оказались очень весомыми для работников ДОУ. Ко второй группе мы отнесли ответы под номерами 1 (45,1% – первое место среди всех мотивов), 7 (15%), 5 (20,7%), 4 (24%), 8 (13,6%). Третья группа мотивов также имеет свою специфику. Эти мотивы важны для тех, кто достаточно равнодушно отнесся бы к любой трудовой деятельности: ответы под номерами 6 (15,9%) и 10 (2,5%). Такую мотивацию мы бы назвали мотивом «утраченных амбиций». Распределение ответов приводит к определенному выводу – работа в ДОУ интересна для людей с невысоким уровнем притязаний, для большинства из

Таблица 9

№ п/п	Основные побудительные мотивы для работы в ДОУ	Распределение ответов, % от общего числа опрошенных респондентов
1	Близость к дому	45,1
2	Склонность к работе с детьми	42,8
3	Занимаюсь нужным и ответственным делом	28,8
4	Добрые взаимоотношения в коллективе	24,0
5	Привычка к этой работе и коллективу – боюсь менять работу, а вдруг...	20,7
6	Может, и ушла бы на более высоко оплачиваемую и интересную работу, но не уверена, что смогу туда устроиться	15,9
7	Возможность быть рядом со своим ребенком – он ходит в это ДОУ	15,0
8	Это хорошая работа для женщин	13,6
9	По образованию я воспитатель ДОУ и (или) хочу поступать в педагогический вуз – набираю стаж работы	10,4
10	Эта работа не требует особой квалификации, специальной подготовки	2,5

Таблица 10

Оценка работниками московских ДОУ социальных настроений большинства коллег	Распределение ответов, % от общего числа опрошенных респондентов
В целом довольны своей жизнью, особо не ощущают серьезных жизненных проблем	6,7
«Плывут» по течению: особо не вникают в серьезные проблемы, реагируют на них с безразличием	5,6
Серьезно озабочены непростыми проблемами, но каждый пытается решать их своими силами, как-то приспособиться, «выкрутиться»	50,6
Суммарный процент лояльно настроенных работников ДОУ	62,9
Находятся в состоянии растерянности, скептицизма и с какой-то безысходностью ждут новых испытаний	10,2
Испытывают озлобленность, повышенную раздражительность и недоверие ко всему и всем; кажется, что вот-вот кончится терпение и произойдет что-то непредвиденное, неуправляемое	3,5
Внутренне протестуют, недовольство достигло значительного накала; в педагогической среде ощущается готовность бороться за свои права, объединяться, организовываться в борьбе за свои интересы	15,2
Подавляют свое недовольство, считают, что с властями не стоит «связываться» – последствия могут оказаться плачевными	8,2
<i>Суммарный процент работников ДОУ, выразивших настроение неудовлетворенности</i>	37,1

которых она удобна и привычна, а уровень квалификации, профессиональной подготовки не позволяет занять более высокую социальную ступень. Совокупность факторов профессиональной деятельности, материального положения и общая жизненная атмосфера формируют у работников московских ДОУ определенные *социальные настроения*.

Для получения результатов, сопоставимых с другими исследованиями, самооценку социальных настроений было решено провести по аналогии с исследованиями учителей в 1996³ и 2004⁴ гг. Распределение социальных настроений работников московских ДОУ приведено в таблице 10.

Итоговая характеристика оценок социальных настроений работников московских

³ Эфендиев А.Г. Московский учитель: штрихи социологического портрета. – М.: Диалог-МГУ, 1997. – С. 191.

⁴ Социально-экономическая действительность московского учительства. – М.: МГО профсоюза работников народного образования и науки РФ, 2005. – С. 29–31.

ДОУ – превышение в 1,7 раза лояльной направленности социальных настроений (социальные настроения, характеризующиеся выбором первых трех вариантов ответов таблицы 2), над протестной (сомнение, чувство безысходности, открытая форма несогласия, протест, подавленный протест – 4–7 варианты ответов таблицы 10). Динамика социальных настроений работников московских образовательных учреждений с 1996 г. по декабрь 2005 г. приведена в таблице 11.

В целом отмечается незначительная положительная динамика роста количества работников образовательных учреждений,

полагающих, что большинство их коллег в целом довольно своей жизнью (+2,5%). Одновременно с этим наблюдается положительная динамика (с 9,3% до 5,6%) количества респондентов, считающих, что большинство «плывет» по течению и особо не вникает в серьезные проблемы, реагирует на них с безразличием. По нашему мнению, это связано с ростом ответственности респондентов за решение существующих проблем. В целом динамика социальных настроений работников системы образования Москвы за прошедшие годы носит волнообразный характер (рис. 1 и 2).

Таблица 11

Оценка работниками образовательных учреждений Москвы социальных настроений большинства их коллег	Школа		ДОУ
	1996 г.	2004 г.	2005 г.
В целом довольно своей жизнью, особо не ощущают серьезных жизненных проблем	4,2	4,4	6,7
«Плывет» по течению: особо не вникает в серьезные проблемы, реагирует на них с безразличием	9,3	8,0	5,6
Серьезно озабочено непростыми проблемами, но каждый пытается решать их своими силами, как-то приспособиться, «выкрутиться»	63,6	46,0	50,6
Суммарный процент лояльно настроенных работников	77,1	58,4	62,9
Находится в состоянии растерянности, скептицизма и с какой-то безысходностью ждет новых испытаний	9,9	9,3	10,2
Испытывает озлобленность, повышенную раздражительность и недоверие ко всему и всем; кажется, что вот-вот кончится терпение и произойдет что-то непредвиденное, неуправляемое	4,6	7,2	3,5
Внутренне протестует, недовольство достигло значительного накала. В педагогической среде ощущается готовность бороться за свои права, объединяться, организовываться в борьбе за свои интересы	4,0	10,6	15,2
Подавляет свое недовольство, считает, что с властями не стоит «связываться» – последствия могут оказаться плачевными	4,6	14,5	8,2
Суммарный процент работников, выразивших настроение неудовлетворенности	23,1	41,6	37,1

Динамика частот протестных социальных настроений работников системы образования Москвы за период с 1996 г. по декабрь 2005 г. (в % от общего числа участников каждого исследования)

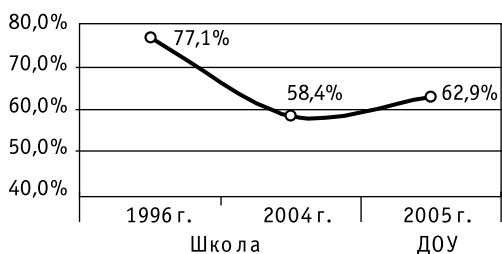


Рис. 1

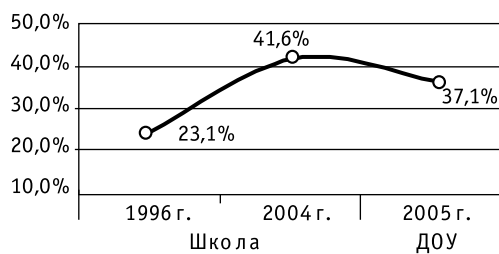


Рис. 2

Таблица 12

Оценка социальных настроений работников ДОУ	Возраст респондентов				
	До 30 лет	30–40 лет	40–50 лет	50–55 лет	Более 55 лет
В целом довольны своей жизнью, особо не ощущают серьезных жизненных проблем	3,7%	3,5%	7,5%	4,6%	16,7%
«Плывет» по течению: особо не вникает в серьезные проблемы, реагирует на них с безразличием	8,5%	4,4%	3,0%	9,2%	6,1%
Серьезно озабочены непростыми проблемами, но каждый пытается решать их своими силами, как-то приспособиться, «выкрутиться»	53,7%	60,2%	51,9%	40,0%	37,9%
Суммарный процент лояльно настроенных работников ДОУ	65,9%	68,1%	62,4%	53,8%	60,7%
Находится в состоянии растерянности, скептицизма и с какой-то безысходностью ждет новых испытаний	11,0%	8,0%	12,0%	10,8%	9,1%
Испытывает озлобленность, повышенную раздражительность и недоверие ко всему и всем; кажется, что вот-вот кончится терпение и произойдет что-то непредвиденное, неуправляемое	6,1%	3,5%	3,8%	0,0%	3,0%
Внутренне протестует, недовольство достигло значительного накала. В педагогической среде ощущается готовность бороться за свои права, объединяться, организовываться в борьбе за свои интересы	11,0%	11,5%	15,8%	21,5%	19,7%
Подавляет свое недовольство, считает, что с властями не стоит «связываться» – последствия могут оказаться плачевными	6,1%	8,8%	6,0%	13,8%	7,6%
Суммарный процент работников ДОУ, выразивших настроение неудовлетворенности	34,2%	31,8%	37,6%	46,1%	39,4%

А каковы оценки социальных настроений работников ДОУ в различных возрастных группах (табл. 12)?

В группе ответов, характеризующих лояльную социальную направленность, выделяются частоты ответов респондентов возрастных групп от 50 лет и старше. Респонденты в возрасте старше 55 лет в 2,5 раза чаще, чем в среднем по всей выборке (16,7% против 6,7%), полагают, что большинство работников ДОУ «в целом довольно своей жизнью, особо не ощущает серьезных жизненных проблем». В возрасте от 50 лет и старше – выбирали ответ «серьезно озабочены непростыми проблемами, но каждый пытается решать их своими силами, как-то приспособиться, “выкрутиться”» реже, чем респонденты в возрасте до 50 лет.

Такие отличия обусловлены, по нашему мнению, тем, что респонденты в возрасте от 50 лет и старше уже решили повседневные проблемы: имеют жилье, вырастили детей, имеют работу, их устраивающую.

В то же время, респонденты именно этой возрастной категории чаще других отмечали протестные настроения: активные – внутренний протест и недовольство, готовность бороться за свои права, объединяться, организовываться в борьбе за свои интересы и пассивные – настроения подавления личного недовольства.

Конечно, такие оценки у людей старшего поколения связаны с воспоминаниями о достаточно стабильном «застойном» времени и возможностью сравнивать его с периодом постоянных нововведений и необдуманных реформ, проведенных в стране за последние годы. Существенных различий в оценках социальных настроений в зависимости от занимаемой должности не выявлено.

Заключение

Социологическое исследование социально-экономического положения работников московских ДОУ позволило получить ряд статистически значимых социально-демографических, социально-производственных результатов по вопросам семейного и материального положения, профессиональной занятости, негативных факторов профессиональной деятельности, самочувствия и социальных настроений. Основные результаты всего исследования заключаются в следующем.

Семейное положение. При опросе работников ДОУ бездетных женщин оказалось 43,1%, причем из этого количества – 24,4% замужние. Менее чем в каждой пятой семье (23,9%) есть один ребенок, двое детей – в 17 из 100 семей. Отмечены большие отличия полученных демографических данных от среднестатистических по России (данные переписи населения 2002 г.). В исследуемой выборке бездетных женщин было в 3,7 раза больше, с двумя детьми – в 2 раза меньше, с тремя детьми – в 6 раз меньше. Только количество женщин, имеющих одного ребенка, оказалось практически равно среднестатистическому (33,6% и 33,1%). Такое положение является следствием недостаточного уровня материальной обеспеченности работников ДОУ и, соответственно, чрезмерной профессиональной загруженности, вызванной необходимостью дополнительного заработка путем совмещения должностей.

Профессиональная занятость и семейный бюджет. Более половины сотрудников ДОУ (53,2%) вынуждены работать более чем на одну ставку, но подработку вне ДОУ из общего количества совместителей имеют лишь 4,1%. У каждого второго респондента – работника московского ДОУ ежемесячный заработок превышает 6000 руб.,

у каждого третьего составляет от 4500 до 6000 руб., у каждого десятого – от 3000 до 4500 руб., у 1,5% – не превышает 3000 руб. У 15 из каждых 100 работников московских ДОУ ежемесячный заработок меньше величины прожиточного минимума работающего москвича (4814 руб. 41 коп.), а у каждого третьего – превышает величину прожиточного минимума не более чем на 25%.

Почти у половины семей работников московских ДОУ (46,1%) в декабре 2005 г. ежемесячный совокупный доход на одного члена семьи был ниже прожиточного минимума. Неудовлетворительным считают уровень жизни более половины работников ДОУ (59,2%). Даже совмещение должностей не приводит к ощутимому улучшению материального достатка. Такое положение свидетельствует о недопустимо низкой оценке обществом, в т.ч. и в г. Москве, роли педагога, занимающегося воспитанием подрастающего поколения.

Негативные факторы профессиональной деятельности и самочувствие. Наибольшее негативное влияние на качество профессиональной деятельности и психоэмоциональное самочувствие оказывают крайне низкий уровень заработной платы, общая атмосфера нестабильности и не-

уверенности в завтрашнем дне, большая профессиональная загруженность из-за вынужденного совмещения или подработки в нескольких местах. В конце рабочей недели негативные факторы профессиональной деятельности в сочетании с проблемами профессиональной занятости и общего материального уровня семей работников ДОУ формируют у них такую усталость, что около трети педагогов не могут полностью восстановить силы за выходные дни. Чрезмерная функциональная усталость оказывает ощутимое негативное влияние на здоровье и качество работы с детьми.

Социальные настроения. В целом наблюдается более чем полуторакратное превышение лояльной направленности социальных настроений работников ДОУ над протестной. За последние годы динамика социальных настроений работников системы образования (работников школ и ДОУ) претерпела существенные изменения в сторону роста протестных настроений. Наметившийся в 2004 г. «перелом» в снижении протестных и росте лояльных социальных настроений можно будет назвать реальным в случае подтверждения такой динамики в процессе дальнейших исследований.

Наша кафедра

А.В. Каменец,

доктор культурологии, кандидат педагогических наук, профессор кафедры педагогики ГОУ Московский государственный психолого-педагогический университет

ПЕДАГОГИКА СКАЗКИ

Использование сказок в детской педагогике широко распространено. При этом, как ни странно, многие педагоги и родители не понимают основной педагогический смысл сказок, которые они рассказывают детям. Даже у тех, кто широко использует в своей работе сказочный материал долгие годы, часто отсутствует ясное представление о том, чему может научиться детей в реальной современной жизни та или иная сказка. В лучшем случае суждения педагогов и родителей сводятся к тривиальным суждениям: нехорошо воровать, обижать слабых, быть жадным и т.д. При таком, достаточно упрощенном, подходе к сказке теряется возможность приобщения детей ко всей глубине ее педагогического подтекста («Сказка – ложь, да в ней – намек...»), не развиваются навыки самостоятельного осмысления детьми сюжетов и конфликтов, раскрываемых в той или иной сказке.

Предлагаю Вашему вниманию опыт обсуждения сказочных сюжетов на занятиях в детском саду на примере русской народной сказки «Лисичка-сестричка и Волк». Особенным методическим приемом является привлечение к обсуждению сказки одного из ее персонажей (в данном случае – Лисы), которого может представлять

педагог, воспитатель или родитель. Предварительно необходимо разъяснить и разобрать с воспитателем или педагогом нравственное содержание сказки, разъяснить логику и порядок обсуждения сказки с детьми. Методические рекомендации и пояснения, которые приводятся в конце статьи, для большей наглядности я даю также в форме обсуждения или диспута на совместном семинаре для педагогов и родителей.

Ход занятия

Я (в роли приглашенного методиста): Ребята, сейчас я расскажу вам одну очень известную русскую народную сказку. А потом вас ждет кое-что интересное. (*Читаю текст сказки.*)

«Лисичка-сестричка и Волк»

Жили себе дед да баба. Дед говорит бабе: «Ты, баба, пеки пироги, а я поеду за рыбой». Наловил рыбы и везет домой целый воз. Вот едет он и видит: лисичка свернулась калачиком и лежит на дороге. Дед слез с воза, подошел к лисичке, а она не ворохнетя, лежит себе, как мертвая.

«Вот будет подарок жене», – сказал дед, взял лисичку и положил на воз, а сам пошел впереди. А лисичка улучила время и стала выбрасывать

полегоньку из воза все по рыбки да по рыбки, все по рыбки да по рыбки. Повыбросила всю рыбу и сама ушла.

– Ну, старуха, – говорит дед, – какой воротник привез я тебе на шубу.

– Где?

– Там, на возу, – и рыба, и воротник.

Подошла баба к возу – ни воротника, ни рыбы, и начала ругать мужа: «Ах ты! Такой-сякой! Ты еще вздумал обманывать!».

Тут дед смекнул, что лисичка-то была не мертвая; погоревал, погоревал, да делать-то нечего. А лисичка собрала всю разбросанную по дороге рыбу в кучку, села и ест себе. Навстречу ей идет волк:

– Здравствуй, кумушка.

– Здравствуй, куманек!

– Дай мне рыбки!

– Налови сам, да и ешь.

– Я не умею.

– Эка, ведь я же наловила; ты, куманек, ступай на реку, опусти хвост в прорубь – рыба сама на хвост нацепляется, да смотри, сиди подольше, а то не наловишь.

Волк пошел на реку, опустил хвост в прорубь; дело-то было зимою. Уж он сидел, сидел, целую ночь просидел, хвост его и приморозило; попробовал, было, приподняться: не тут-то было!

«Эка, сколько рыбы привалило, и не вытащишь», – думает он. Смотрит, бабы идут за водой и кричат, завидя серого: «Волк, волк! Бейте его! Бейте его!». Прибежали и начали колотить волка – кто коромыслом, кто ведром, чем кто попало. Волк прыгал, прыгал, оторвал себе хвост и пустился без оглядки бежать.

«Хорошо же, – думает, – уж я тебе отплачу, кумушка!»

А лисичка-сестричка, покушавши рыбки, захотела попробовать, не удастся ли еще что-нибудь стянуть; забралась в одну

избу, где бабы пекли блины, да и попала головой в кадку с тестом, вымазалась и бежит.

А волк ей навстречу:

– Так-то учишь ты? Меня всего исколотили!

– Эх, куманек, – говорит лисичка-сестричка, – у тебя хоть кровь выступила, а у меня мозг, меня больней твоего побили; я насилиу плетусь.

– И то правда, – говорит волк, – где тебе, кумушка, уж идти; садись на меня, я тебя доведу.

Лисичка села ему на спину, он ее и понес. Вот лисичка-сестричка сидит, да потихоньку и говорит: «Битый небитого везет, битый небитого везет».

– Что ты, кумушка, говоришь?

– Я, куманек, говорю: битый битого везет.

– Так, кумушка, так!

Я: А теперь, ребята, ответьте на вопрос – о чем эта сказка?

В ходе обсуждения дети высказывают суждения, например: «Здесь все понятно – жадная и злая Лиса обманывает всех, даже друга Волка. А жадным и злым быть нехорошо» или «Лисе тоже есть хочется. А все лисы хитрые, поэтому она всех и обманывает».

Я: Сейчас к вам придет Лиса из сказки, помогите стать хорошей (роль Лисы может играть воспитатель или родитель, незаметно читая заранее заготовленный текст).

Я задаю вопросы Лисе и помогаю детям задавать вопросы Лисе. Далее приведены заранее подготовленные вопросы и ответы в сценке, разыгранной мною и Лисой с помощью детей (при этом максимально поощряется активность детей, самостоятельные вопросы, ответы, суждения).

Я: Лисичка-сестричка, ты не боишься, что тебя рано или поздно поймают и убьют за твои проделки?

Лиса: Я смелая и умная и поэтому у меня все получается. Ребята, сейчас надо быть смелым и умным?

Я: Какая же ты умная, если думаешь только о том, как поест, утащить чужое. Ты ведь больше ничего не умеешь – только воровать.

Лиса: Воровать тоже можно по-разному. Мне нравится придумывать, как обмануть простофилю. Это бывает так смешно! Но, конечно, это и опасно. Я вот все думаю, как бы придумать, чтобы воровать было безопасно?

Я: А может, лучше перестать воровать и подумать, как с помощью настоящих друзей добывать себе пропитание?

Лиса: Не хочу зависеть от друзей. Сегодня он друг, а завтра мы с ним поругались. Это ненадежно. Надо рассчитывать только на свою хитрость и ловкость. Как бы сделать еще и так, чтобы меньше сил тратить на добывание еды? Я ведь тоже устаю постоянно придумывать новые хитрости.

Я: А может, тебе заняться чем-нибудь интересным и перестать думать только о еде?

Лиса: Надо думать, как быть сытой, а остальное – это глупости, фантазии. А фантазии, мечты никогда не сбываются.

Я: Фантазии не вредят окружающим. А от тебя, Лиса, – один вред.

Лиса: Сейчас каждый думает сначала о себе, а потом о других. И я ничуть не хуже других. Не хочу, чтобы мной кто-то командовал!

Я: А ты не пробовала сама о ком-нибудь заботиться, кому-нибудь помогать?

Лиса: Я люблю своих лисят. О них люблю заботиться. Ради них я добываю еду.

Но я еще и должна быть хитрой, думать и о себе.

Я: Можно быть доброй Лисой, стараться не быть такой жестокой по отношению к Волку, к другим.

Лиса: Если быть доброй, то тебя съедят, и будут обманывать, как глупого Волка. Разве не побеждают самые хитрые и злые?

Я: В мире много добрых и справедливых людей.

Лиса: Это они изображают из себя добрых и справедливых. А если мы узнаем о них побольше, то увидим, что не такие уж они добрые и справедливые. Главное – это уметь нравиться другим.

Я: А как тебе удастся нравиться другим?

Лиса: Кругом много глупых, таких как Волк. Вот я им и нравлюсь. Я умею нравиться, когда захочу.

Я: А можно ли научиться нравиться другим, чтобы тебе всегда давали то, чего хочется?

Лиса: Надо просто представить себе, что ты самая красивая, умная, что ты – лучше всех. И тогда все получится так, как ты хочешь. Но может быть, ты подскажешь, как сделать так, чтобы не надо было все время кого-то изображать, чтобы получать то, что хочешь?

Я: Лучше всего никого не обманывать.

Лиса: Я бы и рада не обманывать. Но без обмана еды не достать. Никто добровольно не покормит. Да и кто откажется от вкусной еды, даже если обманывать приходится?

Я: Тебе, Лиса, можно попробовать стать Царем зверей. Ты ведь такая умная!

Лиса: Мне это неинтересно. Лучше жить с приключениями и неожиданностями, чем скучать в царском дворце!

Я: Но ведь у тебя совсем нет настоящих друзей. К Волку ты относишься не как к другу. Ты издеваешься над ним.

Лиса: Без друзей живет много людей. А что я, оставаясь Лисой, могу быть кому-нибудь другом?

Я: Я думаю, чтобы стать кому-то другом, надо научиться не попадать в ситуации, где может достаться и тебе, и твоим друзьям.

Лиса: Я подумаю. Я хотела бы иметь друга, друзей, которые помогали бы мне добывать еду. Но тогда надо думать еще и о них, заботиться о них. Я от этого устану. Зато очень интересно самой попадать в различные приключения.

Я: Но ведь Лисе часто и попадает за ее проделки. Может, лучше жить без приключений, и тогда не будет тебе попадать?

Лиса: Я бы и рада жить без приключений, но обо мне некому заботиться. Да и каждый сейчас старается, чтобы ему только было хорошо.

Я: Хочешь, я скажу тебе, как жить с пользой для себя и не вредить другим?

Лиса: Хочу!

Я: Умей пользоваться дарами леса, не пытайся воровать у людей еду и у тебя будет много друзей в лесу, которые и тебе помогут. Ребята, хотите стать другом Лисы и помочь ей больше не обманывать других? (*Утвердительные ответы детей.*)

Лиса: Я поняла, что и друзей мне надо выбирать не тех, кто мне угрожает, как глупый Волк, а тех, кто может мне и правду в глаза сказать и кто сам пытается думать, старается сам преодолевать трудности.

Я: А теперь, ребята, послушайте пословицы, которые полезно знать не только Лисе, но и всем нам:

Чего сам не любишь, того и другому не желай.

Дружбу помни, а зло забывай!

Всех сластей не переешь, всего добра не переносишь.

Кто чужого желает, скоро свое утратит.

После обсуждения желательно провести детские игры с участием Лисы в роли ведущей, партнера по игре.

Методические комментарии и пояснения

1. В разговоре со сказочным персонажем (Лисой) сначала задаются относительно нейтральные вопросы (на понимание логики действий персонажа) до критических и затем – доброжелательно-конструктивных.

2. Не пытаться сразу «перевоспитать» персонаж (из Лисы не сделать Зайца), а помочь ему стать лучше, не теряя собственной идентичности (это и есть развитие у детей разумной толерантности при развитии нравственного самосознания детей).

3. Сами вопросы и характер обсуждения должны быть основаны на уважении к чести и достоинству персонажа. Желательно избегать «навешивания ярлыков» даже на отрицательного персонажа. Обсуждается его социальная позиция, но не его отрицательные качества как таковые.

4. Общая внутренняя логика обсуждения должна подводить детей к мысли, что положительные нравственные качества есть главное условие достижения прочного реального жизненного успеха и счастья.

5. Все вышеназванные методические рекомендации способствуют развитию у детей способностей к сопереживанию, деятельному гуманизму даже по отношению к отрицательным персонажам. Формируется искреннее желание помочь окружающим людям в решении проблем вместо

абстрактного бездушного максимализма в их оценке.

Не менее важно заранее обсудить сказку на совместном семинаре для педагогов и родителей, но уже на «взрослом» языке, чтобы осознанно использовать сказочный материал в воспитании детей.

Предлагаю вариант воображаемого семинара, на котором присутствуют строгая воспитательница детского сада, родитель-скептик, веселый родитель и пожилая задумчивая учительница начальных классов (сознательно определяю индивидуальную настроенность участников семинара, близкую к реальности).

В начале семинара я выдвигаю следующий тезис: «Существующие в нашем обществе проблемы бездуховности, аморальности, потеря нравственных ориентиров, криминальное поведение имеют свои источники в раннем детстве. А между тем сказки обладают таким огромным потенциалом нравственного воздействия, который может определить всю жизнь человека и сыграть решающую роль в решении этих проблем в масштабах всего общества».

Скептик: Ну, это уж слишком. Какие-то сказочки и наш криминальный жестокий мир. Смешно даже слушать!

Я: Ну что ж, если у Вас есть хоть немного времени и терпения, давайте для начала послушаем одну очень известную русскую народную сказку.

Скептик: На одну сказку у меня терпения хватит. А потом Вы уж не обижайтесь. Я пойду заниматься более стоящими делами.

Я открыл книжку с русскими народными сказками и прочитал сказку «Лисичка-сестричка и Волк» (текст см. выше). После окончания сказки каждый высказал свое мнение.

Скептик: Ну и что? Какая-то примитивная история, как Лиса обманула сначала простака мужика, а потом дурака волка.

Родитель-весельчак: Это история о том, как надо учить «клохов». Бесплатный сыр бывает только в мышеловке.

Воспитательница: Это вообще вредная сказка – рассказывает о том, как торжествует наглая Лиса. Чему она может научить детей?

Учительница: К сожалению, сейчас таких Лис очень много и ничего нового здесь нет.

Я: А я вам всем сейчас докажу, что эта сказка может многое объяснить в нашем современном обществе – почему мы живем в таком безнравственном и часто преступном обществе.

Все присутствующие: Докажите!

Я: Основной скрытый конфликт сказки разыгран между Лисой и Волком. Лиса – идеолог современного теневого предпринимательства, а Волк – сторонник принципа социальной справедливости (достал добычу – поделись с товарищем). Если же оценивать их социальные позиции в обществе, то Лиса – это типичная мошенница, а Волк – просто бандит.

Скептик: Не вижу принципиальной разницы.

Я: Э, не-ет. Лиса в этой связке – лидер, а Волк – ведомый. Причем она – типичный манипулятор по отношению к Волку. К тому же она – владелец «тонких технологий» в поисках добычи, а Волк способен только к примитивным физическим действиям.

Скептик: Вы для чего это все здесь говорите? Чтобы мы восхищались Лисой? Где же тут педагогика? Да и вообще, все это как-то прямолинейно.

Я: Анализ сказки необходим не для того, чтобы мы еще раз убедились в низости

Лисы и глупости Волка, а для того, чтобы такие ситуации вообще не возникали в обществе. Мы никого не судим, но мы пытаемся извлечь из этой сказки жизненную мудрость в соответствии с нашими современными представлениями об особенностях социального поведения.

Скептик: Посмотрим, что Вам удастся извлечь из этого примитивного материала!

Я: Примитивного? Ну что ж, слушайте дальше. Между Лисой и Волком формально существует ситуация объединения усилий, а по сути – конфликтная. На первый взгляд, у них много общего. Оба испытывают дефицит жизненных ресурсов (еды). Оба – являются, по сути, изгоями в человеческом обществе. Но для Лисы Волк – воплощение бездумного существования, в котором чувства заменяют трезвую оценку ситуации. Лисе же важно не просто добыть еду, но еще и самоутвердиться, перехитрить враждебный ей социум. Она издевается над чувствительностью Волка, сводящего на нет ценности рационального мышления. Поэтому в мировоззренческом смысле Волк и Лиса – враги. Пока отметим это обстоятельство. Дальше я покажу, почему это замечание для нас важно. Лиса не идет на поводу «естественных» жизненных ситуаций. Она сама их создает, преимущественно в свою пользу. Волк же ожидает помощи «от другого» и готов оказать ему помощь (Лисе). Это – недееспособный «гуманизм», легко оборачивающийся иждивенческой позицией. Можно ли говорить об устойчивой модели «лисьего» поведения (паттерне) в нашем социуме в различных социальных ситуациях? Я думаю, что да. Это распространенная модель поведения мошенников, изображающих себя «слабыми», «беспомощными» для получения выгоды. Не менее устойчива и распространена модель поведения Волка.

Это – готовность жить «чужим умом» для решения своих проблем.

Скептик: Ну что ж, каждому свое! Не все такие умные, как Лиса!

Весельчак: А что? Может, Волку так удобнее жить. И он по-своему доволен в своем заблуждении, что у него есть такой друг – Лиса.

Воспитательница: Разве это нравственно – так использовать своих так называемых друзей?

Учительница: К сожалению, и такая «дружба» очень распространена. И что печально, она действительно часто устраивает обе стороны.

Я: А вот здесь мы подходим к самому интересному – индивидуальным восприятиям этими персонажами одних и тех же ситуаций. Лиса ищет эффективное решение этих ситуаций, а Волк – доступное. Для нас важно понять, каким образом в нашем обществе доступное заменяет собой эффективное. Почему вообще в сказке происходит то, что происходит? Дело в том, что здесь срабатывает известный психологический закон – каждый персонаж «находит» для себя те ситуации, которые изначально его устраивают. Лиса создает ситуации, где ее хитрость приносит ей удачу. Волк – создает себе ситуацию, где востребована его доверчивость (со стороны Лисы). При этом оба по-разному стараются избежать одних и тех же негативных ситуаций (голода). Лиса изначально создает ситуации, позволяющие не просто утолить голод, но и утвердиться в своем презрении к легковерным и доверчивым. Волк же лишний раз убеждает себя в чувстве собственной обездоленности и отверженности. При этом оба персонажа сказки, каждый по-своему, демонстрируют и определенную социальную пассивность. Лиса – нежелание самой добывать

жизненные средства, предпочитая кражу. Волк – нежелание самостоятельно думать. Здесь взаимодействуют две различные «лени». При этом Лиса ищет активного взаимодействия с «клохами», доверчивыми, обманутыми (и находит их), а Волк – с советчиками (и находит в Лисе). Но что интересно, в результате Волк все же потенциально больше готов к преодолению реальных физических трудностей в борьбе за жизненные ресурсы. Он «честно» пытается добыть средства к жизни самому (сидение у проруби). Лиса же ищет то, что «плохо лежит». Здесь мы имеем и различие базовых ценностей. Для Лисы это – добыча жизненных благ с помощью собственной хитрости. Для Волка – вера в бесхитростность и доверчивость как условия выживания.

Скептик: Ну, хорошо. А что полезного все мы можем из этого извлечь?

Я: Для читателей сказки вывод следующий – чем больше персонаж демонстрирует себя в роли жертвы, тем вероятнее, что он – хищник. Для авторов сказки (пусть даже анонимных) – это насмешка над чрезмерной доверчивостью к представляющим себя жертвой. Для тех, кто выдает «лисье» поведение, – это понимание того, что даже из проигрышной ситуации можно при желании извлечь для себя личную выгоду. Для Волка – даже оставаясь в проигрыше, можно не потерять веру в жизнь, если ты бескорыстен по отношению к друзьям. Для педагогов – важно не просто быть честным, а научиться противостоять хитрым и бесчестным, оставаясь честным. Ведь тот, кто честен, именно в силу этого не всегда может разглядеть бесчестного! Как ни странно, но именно стремление к честному, бесхитростному существованию может поощрять деятельность бесчестных. Но это происходит в том случае, если эта

честность приобретается отказом брать на себя ответственность за свои поступки, возлагая эту ответственность на других, более авторитетных субъектов. Именно это и делает Волк, полностью передоверившись Лисе, снимая с себя ответственность за свое поведение. Поэтому Лиса вполне справедливо отправляет Волка к проруби, чтобы тот на своей шкуре почувствовал результат нежелания самому принимать решения.

Весельчак: Получается, что Лиса оказывается более честной, чем Волк? Ведь она сама обманывает, сама и рискует, не пытается спрятаться за чужую спину. В общем, да здравствуют честные мошенники!

Я: Если отбросить в сторону Вашу иронию, то в известном смысле так и есть.

Воспитательница: Ну вот, до чего договорились! Теперь уже, чтобы стать честным, надо стать аферистом и мошенником. Абсурд какой-то!

Я: Позиция, что «лиса хитра и коварна» и собственно этим и исчерпывается смысл сказки, ничего не объясняет, является поверхностной и ничему не учит. Ведь лисе никто не обеспечивает выживание, наоборот, при случае окружающие пытаются поживиться за ее счет или за счет ее шкуры (дед, волк). Таким образом, корыстный социум сам порождает лис.

Скептик: Надо же так суметь все запутать! Теперь уже и совсем непонятно, кто честный, кто бесчестный!

Я: Просто Лиса и Волк живут в разных социальных логиках, которые бессмысленно сравнивать друг с другом на основе общих нравственных критериев. Лиса действует в «искусственных» (созданных ею же), «вторичных» социальных условиях (ситуациях). Поэтому она неизбежно одевает

«личину» жертвы, играет спектакль. Это то, что требует от нее окружающий социум. Волк же, оставаясь без защитной личины (роли), остается битым и без хвоста. Он живет, скорее, по биологической, чем по социальной логике.

Учительница: Значит, социальность обязательно предполагает лицемерие?

Я: Корректней было бы сказать, люди ожидают друг от друга определенных «ролей». Если человек везде пытается быть самим собой, то он становится только неотесанным агрессором, не считающимся с окружающими.

Воспитательница: Ну, уж Лиса-то никак не склонна считаться с окружающими, несмотря на свое умелое лицедейство!

Я: Что вы так «зациклились» на Лисе? Ведь не менее важный герой сказки – Волк! Не менее важно понять, как из-за таких Волков появляются такие Лисы! Теперь я открою главный педагогический секрет многих русских народных сказок: в них отрицательные персонажи созданы не столько для их обличения, сколько для обнажения несовершенств персонажей, противостоящим им. Это нужно для того, чтобы не просто показать зло, но *показать, как оно происходит по вине тех, кто не позиционирует себя как злодей. А это гораздо важнее!*

Учительница: Но не во всех сказках присутствует эта особенность.

Я: А я и не говорю, что во всех, но во многих. Сейчас интересней увидеть, как окружение «портит» Лису, поощряет в ней воровские наклонности. Педагогика начинается не с обличений «плохих» персонажей и людей, а с возможностей исправления, совершенствования имеющегося человеческого «материала» (в данном случае это Лиса). Гораздо реалистичней не

делить мир на абсолютно «плохих» и «хороших» (этого нет в реальности), а стараться улучшать и его, и отдельных его представителей с учетом того, что в каждом человеке есть и плохое, и хорошее. А мы должны увеличивать «зону добра», положительного в каждом представителе социума.

Скептик: Ну, и как мы можем исправить Лису и Волка?

Я: Сначала надо понять, что порождает негативные социальные действия. Для Лисы это – дефицит игровых ситуаций, приключений, опыта творческой социальной комбинаторики. Ведь Лисе важно не просто что-либо украсть, а еще и разыграть ту или иную комбинацию. Трезвый же прагматичный социум не предоставляет ей этой возможности. Вот она сама и придумывает себе приключения. И дело здесь не только в поиске добычи. Зачем ей, например, тихо издеваться над Волком – «битый небитого везет». Очевидно, что здесь мы имеем дело с торжеством игрока, выигравшего очередной раунд у простаков. Но, что интересно, действуя в созданном ею же искусственном пространстве спектакля для других, Лиса получает вполне ощутимые реальные дивиденды (еду). У Волка же очевиден другой дефицит ситуаций – дефицит дружбы, искренних отношений. В конечном счете «долг дружбы» даже оказывается сильнее его достоинства и прагматизма (Волк везет на себе Лису). А интересно, никто из Вас не задумывался, почему в сказках сплошь и рядом действуют персонажи – животные?

Учительница: Ну, это факт известный. Древние сочинители сказок одушевляли все живое, и их анимистические и мифологические представления воплотились в сказочных персонажах.

Я: И все же, это ничего не объясняет с позиций педагогики. В древности у людей было более развито (пусть в наивной форме) чувство причастности к природе. Поэтому для них наиболее нравственным было уметь самостоятельно бороться за выживание, не пытаясь пренебречь собственными биологическими запросами и возможностями, используя максимально то, что дает им окружающая природа. Спектр же «вторичных» социальных потребностей был гораздо меньше, чем сейчас. Окружающую природу и биологическую природу человека так не «насиловали», как сейчас. Это и есть знаменитый принцип существования: «Быть в гармонии с самим собой и миром». Поэтому персонажи в образе животных, зверей были не просто метафорой, но и иллюстрацией эффективного, экологически целесообразного или нецелесообразного (если животные принимают чисто «человеческую» логику) поведения иждивенца и приспособленца, но не творца собственной жизни. В этом отношении Лиса занимает более нравственную позицию, чем Волк, следуя в основном своей «лисийей» природе. Хотя и она, играя иногда по «человечьим», а не «лисыим» правилам (изображая покойницу, катаясь на Волке и т.д.), оказывается

в зоне экологического риска – издеваясь над другими, теша свое тщеславие (чисто «человеческая» слабость), она рискует рано или поздно «нарваться» на жестокое возмездие и, по сути, остается одинокой в жестоком социуме. Волк же, который ловит хвостом рыбу в проруби и покорно везет на себе Лису, – вообще аномалия, унижающая природный волчий нрав. Если условно принять «звериный социум» (социум Лисы и Волка) как некоторое социальное «подполье» в сравнении с человеческим обществом, то можно сделать вывод, что Лиса балансирует между этим «подпольем» и «социумом», оставаясь творческим «маргиналом»¹, владеющим языками этих обоих социальных пространств. И в этом ее преимущество перед Волком, остающимся по сути дела представителем «звериного» подпольного социума. Но это балансирование не может продолжаться вечно. В следующих сказках «лисийего эпоса» мы увидим и крах Лисы.

Скептик: Ну и как Вы будете объяснять этот ваш научный трактат маленьким детям?

Я: Вы знаете, прежде чем что-либо объяснять детям, надо самим разобраться в том, что хочешь объяснить.

¹ Маргинал – человек, находящийся на границе различных социальных групп, систем, культур; и испытывающий влияние их противоречащих друг другу норм, ценностей и т.д.

От редакции

В следующих номерах журнала будут опубликованы методические рекомендации по обсуждению содержания сказок «Лиса и кувшин», «Лиса, Заяц и Петух», «Лиса и Рак», «Лиса и Журавль».

Л.М. Ковалицкая,

педагог дополнительного образования по изобразительной деятельности
Центра развития ребенка – детского сада № 183 г. Москвы

СКАЗКА «ВОЛШЕБНЫЕ КРАСКИ»¹

(Продолжение цикла занятий по формированию навыков
изобразительной деятельности)

Как и на предыдущем занятии, педагогу необходимо приготовить рабочие столы, так как дети не только читают или слушают сказки, но и выполняют задания педагога. Напоминаю также, что занятия надо проводить последовательно, при необходимости повторяя и закрепляя полученные навыки.²

Для выполнения задания каждому ребенку потребуются:

- три гуашевые краски: красная, желтая, синяя;
- кисточки беличьей № 3, № 6 или № 8 (тонкая или широкая);
- бумага формата А3 или А2;
- подставки для кисточек;
- салфетки.

Ход занятия

Педагог: Дети, как вы помните, в сказочной «Стране Волшебных Красок», где были три царства-государства разного цвета, жила прекрасная *Фея Палитра*, которая однажды решила отправиться в путешествие. Вы уже знаете, какие две «Волшебные краски» – белую и черную – *Фея Палитра* взяла с собой. Слушайте продолжение сказки.

– Три черных коня, запряженных в белоснежную карету, быстро доставили *Фею Палитру* в первое царство-государство *красного цвета*. Никогда раньше она не видала такого яркого цвета, и ей очень

захотелось получить в подарок красный цвет. На пороге своего замка *Фею Палитру* встретил *Красный цвет*. Он проводил ее в замок и предложил ей погостить у него.

За обедом *Фея Палитра* показала своему новому другу *Красному цвету* две «Волшебные краски» и рассказала, что белую ей подарил *День*, а черную – *Ночь*. *Красный цвет* решил тоже подарить *Фее Палитре* свой яркий красный цвет, а заодно предложил продолжить путешествие вместе.

Три черных коня быстро доставили их до второго царства-государства *желтого цвета*. Это государство было еще ярче первого. На пороге своего замка их встретил *Желтый цвет*, который с большой радостью предложил у него погостить. Перед обедом *Желтый цвет* решил показать гостям свои владения. Ярко светило солнце и все вокруг было необыкновенным; волны *Желтого моря* ласкали *желтый берег*, по небу плыли *желтые облака*. *Фея Палитра* и *Красный цвет* с восхищением смотрели на все это.

В это время подул слабый ветерок, и желтые тучи стали сгущаться над морем. *Желтый цвет* предложил гостям вернуться в замок, пока не начался дождь. У порога *Желтого замка* их все-таки догнал *желтый дождь*, и несколько капель попало на плащ *Красного цвета*.

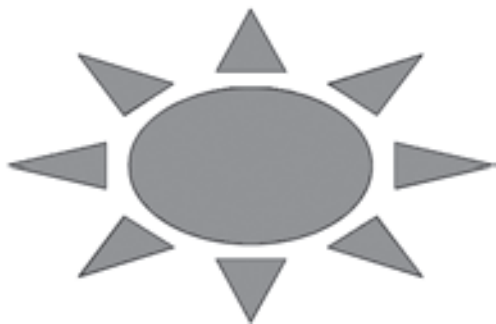
¹ Начало см. в журнале «Современный детский сад», № 3, 2007.

² Для детей младшего дошкольного возраста (3–4 года) знакомство с каждым основным цветом проводится на отдельных занятиях, для детей старшего дошкольного возраста (5–7 лет) – на одном.

Капли желтого цвета стекали по красному плащу прямо на пол замка. Оглянувшись, *Фея Палитра* заметила на полу удивительно красивые, яркие пятна и позвала остальных. Остановившись, друзья стали рассматривать пятна. Такого цвета не было ни в *Красном царстве-государстве*, ни в *Желтом*.

«Это ваши два цвета смешались между собой, – догадалась *Фея Палитра*. – Я назову эту Волшебную краску – *Оранжевой*».

5 задание: возьмите на кисточку желтую гуашь, положите ее на палитру (палитрой может служить бумага, пластмассовая форма, керамическая плитка и т.д.). Вымойте хорошо кисточку водой и наберите на нее красный цвет, теперь смешайте два цвета между собой. У вас должен получиться новый Волшебный цвет – *Оранжевый*. Этим цветом нарисуй или раскрась свой рисунок.



Педагог: Слушайте дальше.

– Набрав *Оранжевой краски* в баночку, *Фея Палитра* поместила ее в свою коробочку. За обедом *Желтый цвет* подарил ей свою *желтую краску* и предложил друзьям отправиться в соседнее царство-государство *Синего цвета*.

И опять три черных коня быстро доставили белоснежную карету в третье царство-государство *синего цвета*. Узнав о

приезде *Феи Палитры*, *Синий цвет* вышел встречать ее на опушку *Синего леса*. *Фея Палитра* познакомила его со своими новыми друзьями, и *Синий цвет* пригласил их в свой *Синий замок*. По дороге друзья рассказали ему о чудесном превращении: смешивании двух красок красного и желтого цвета и обещали показать *оранжевый цвет*.

Вечером после обеда друзья собрались около камина, где полыхал *синий огонь*. *Синий цвет* подарил *Фее Палитре* свою *синюю краску*. *Фея Палитра* тоже принесла свою «Волшебную коробочку» и показала *Синему цвету* *оранжевую краску*. Рассмотрев ее, *Синий цвет* задумался: «Может, и мне попробовать смешать мою краску с другим цветом?». Друзья с радостью поддержали его идею, взяли немного *желтой краски* и смешали ее с *синей*.

Смешавшись, краски превратились в новый удивительно красивый цвет. «Этот цвет я назову *Зеленый*», – сказала *Фея Палитра*.

6 задание: возьмите на кисточку желтую гуашь и положите ее на палитру. Вымойте хорошо кисточку водой и наберите на нее краску *синего цвета*, смешайте два цвета между собой. Должен получиться новый Волшебный цвет – *Зеленый*. Этим цветом нарисуйте или раскрасьте свой рисунок.



Потом они смешали красный цвет и синий. И снова у них получился другой цвет. «Ой, какой сказочно-фантастический цвет! Его назовем – *Фиолетовым*», – сказала *Фея Палитра*.

7 задание: возьмите на кисточку немного красной гуаши и положите ее на палитру. Теперь вымойте кисточку водой и наберите на нее синий цвет, смешайте два цвета между собой. У вас должен получиться новый Волшебный цвет – *Фиолетовый*. Этим цветом нарисуйте или раскрасьте свой рисунок.



Педагог: Ребята, теперь вы знаете восемь цветов, которые *Фея Палитра* собрала в своей «Волшебной коробочке»:

1. *Белый* – цвет радости и праздника.
 2. *Черный* – цвет волшебной ночи и торжества.
 3. *Красный* – самый яркий цвет, символ огня и света.
 4. *Желтый* – теплый яркий цвет, символ солнца.
 5. *Синий* – цвет истины, мудрости, верности и постоянства.
 6. *Оранжевый* – цвет веселья и жизнерадостности.
 7. *Зеленый* – цвет молодости и жизни.
 8. *Фиолетовый* – знак дружбы и покорности.
- На следующем занятии мы узнаем другие секреты сказочной «Страны Волшебных Красок».

От редакции

В следующем номере читайте продолжение методического занятия по формированию навыков изобразительной деятельности – сказки о новых цветах палитры.

Ю.А. Акимова,

воспитатель дошкольного отделения Центра образования № 1679 г. Москвы

«ВСТРЕЧАЙ ГОСТЕЙ НЕ С ЛЕСТЬЮ, А С ЧЕСТЬЮ»

Гостеприимство всегда было характерной чертой русских людей, правилом народной жизни, обычаем, который свято соблюдался. Особый почет был тем хозяевам, которые умели принять гостей радушно и щедро.

Детей можно в игровой форме знакомить с обычаями и традициями приема

гостей, например, с помощью игрового дидактического комплекта «Далекая, седая старина»¹. Потешки, пословицы и поговорки, сопровождающие занятия, помогут передать детям народную мудрость, народное поэтическое слово. Дети станут живыми участниками событий: помогут бабушке с Машенькой накрыть на стол, батюшке –

¹ Об игровом дидактическом комплекте «Далекая, седая старина» читайте также в журнале «Современный детский сад», 2007, № 2, с. 41.

подготовить двор к приему гостей, бабушке – уговорить внука умыться... С поклоном встретив гостей, дети откроют для себя обычаи красного угла, русского хлебосольства.

Предлагаем Вашему вниманию методические рекомендации по проведению занятий с детьми на основе динамических картинок.

Картинка первая – **«В ожидании гостей»** (рис. 1 и 2).

1. Беседа по картинке: *«Давайте, ребята, заглянем в избу. Что происходит здесь?»* (Бабушка с Машенькой накрывают на стол. Дедушка уговаривает Ванюшку умыться.) *«Где же он так перепачкался, как вы думаете?»*.

– *«Что происходит во дворе?»* (Матушка несет в избу на коромысле ведро с водой. Батюшка складывает разбросанные по всему двору дрова.) *«К чему готовится семья, как вы думаете?»* (Далее – *«Как вы догадались?»*) или подводный диалог.)

– *«Сколько ложек на столе? Для кого лишние ложки? (Может быть, для гостей.) Чем застелен стол?»* (Скатертью с ярким,

красным узором.) *«Зачем бабушка постелила на стол нарядную скатерть?»* (Может быть, здесь ждут гостей? На столе, на чистой скатерти стоят угощения.) *«Для кого они?»* (Может быть, для гостей? Поможем семье подготовиться к приему гостей.)

– *«Ванюшка капризничает – он не хочет умываться. Поможем бабушке умыть Ванюшку. Что рассказывали детям в старину, уговаривая их?»* (Потешку.) (Один из детей подходит к рукомою, рассказывает потешку. Затем потешку вместе хором рассказывают все дети, можно добавить движения.)

Ай, лады, лады, лады,

Не боимся мы воды.

Чисто умываемся,

Деду улыбаемся.

– *«Теперь Ванюшка чистый. «Кто аккуратен, тот и людям приятен» – говорит дед внуку.»*

«Поможем Машеньке накрыть на стол. (Один из детей кладет ложку на стол.)»

– *«Как вы думаете, зачем матушка несет в избу воду? Может быть, она нужна для приготовления еды или надо наполнить рукомою? Поможем матушке донести*



Рис. 1



Рис. 2

ведра, полные воды. (Один из детей, мальчик, ставит в избу ведра.)

– Почему батюшка собирает на дворе дрова? (Он наводит порядок. Вчера вечером дрова были аккуратно сложены, а сегодня они разбросаны по всему двору.) Что произошло, как вы думаете? С каким настроением батюшка собирает дрова? (Он сердится и поэтому ворчит:

На дворе – трава,

На траве – дрова.)

– Поможем батюшке собрать дрова. (Один из детей произносит скороговорку, изображая недовольство, собирает дрова.) Довольный, батюшка повторяет (желающие, радостно произносят скороговорку (кто быстрее)):

На дворе – трава,

На траве – дрова.

– Во дворе порядок. В избе тоже порядок. Кто наводил его, как вы думаете? (Матушка.) Кто помогал ей? (Машенька.) Как вы догадались (обращение к личному опыту)? В старину говорили: «Без хозяйки изба плачет, без хозяина – двор». Что это значит (вспомните Федору)?

2. Самостоятельный рассказ.

– Как вы думаете, готова ли семья к приходу гостей? Расскажите, как готовились бабушка с дедушкой, батюшка с матушкой, Машенька с Ванюшкой к приходу гостей?

3. Динамика развития сюжета: Как вы думаете, что произойдет дальше?

– В ожидании гостей Ванюшка с Машенькой играют во дворе в «Молчанку». Поиграем и мы с ними (пока дети самостоятельно играют в молчанку, педагог меняет картинку):

Прилетели журавли

И сказали всем: «Замри!».

Не смеяться, не болтать,

А солдатиком стоять!

(Ведущий стучит ложками и повторяет слова, играющие маршируют; после слов «солдатиком стоять» все замирают, а ведущий выбирает лучшего «солдатика», который продолжает игру.)

Картинка вторая – «Милости просим, гости дорогие» (рис. 3).

– Пока вы играли, пришли гости – подружка Машеньки – Дашенька с родителями.

Дедушка, батюшка и Ванюшка встречают гостей во дворе. Что говорят они друг другу? (Здравствуйтесь.) Как часто мы слышим и произносим сами это слово «здравствуйте»? А что же оно обозначает? (Здравствуйте – здраве буде – будьте здоровы. Здороваясь, мы желаем друг другу здоровья.)

– Дедушка пригласил гостей в избу. Кто первый войдет в дом? (Гости.)

Гости вошли в избу, низко поклонившись хозяевам. Обычай этот пошел с той поры, когда окна и двери в избах были небольшие. Почему в старину делали маленькие окна и низкие двери? (Чтобы сохранить тепло.) Попробуем войти в низкую дверь (дети проходят под спортивной палкой, которую педагог держит в метре от пола). Что делаете вы, входя в дверь? (Кланяетесь.)

Постепенно двери становились выше, но обычай входить в дом с поклоном – остался. Многие люди до сих пор, входя в чужой дом, кланяются. Почему, как вы думаете? (Не из-за того, что боятся на голове шишку набить, а в знак глубокого уважения к хозяевам дома.)

– Гости пришли не с пустыми руками. Что принесли они? (Подарок – матрешку. «Идешь в гости, носи подарок в горсти» – учит нас русская народная пословица.)

– Хозяева поблагодарили гостей за подарок и предложили им вымыть руки. Рукомой полон чистой колодезной воды. Матушка достала из сундука полотенце. В старину полотенце называли рушник. Как вы думаете, от какого слова произошло это название? (Рушник – руки.) Скатерть называли – столешник. Как появилось такое название? (Стол – столешник.) И рушник, и столешник украшены ярким, красным узором. Это не случайно. В старину «красный» был цветом торжества, праздника, радости.

Гостей пригласили за стол. Угол, где в избе стоял стол, тоже называли красным. Это был главный угол в избе. Здесь, на полочке, стояли иконы. За завтраком, обедом и ужином собиралась вместе вся семья. Гости сажали в красный угол (дети рассаживают кукол), тем самым выражая к ним почет и уважение.

Хозяйка же всегда садилась с краю. Почему, как вы думаете? (Ей приходилось



Рис. 3

часто вставать, подавая гостям угощения из печи.) Кто помогал ей? (Дочка.) «Все, что в печи – на стол мечи» – говорили в старину. Русские люди всегда отличались гостеприимством, стараясь от души накормить своих гостей.

Картинка третья – **«Хлеб да соль»** (рис. 4 на второй стороне обложки).

– Русская народная поговорка гласит: «За пустой стол гостей не сажают». И еще: «Умел звать, умей и угощать». Чем же угощают хозяйка гостей?

На столе – блюдо с пирогами. В старину к приходу гостей всегда пекли пироги. Как вы думаете, от какого слова произошло слово пирог? (Пирог – пир.) Само название «пирог» говорит нам о том, что ни один пир, ни одно торжество не обходилось без пирогов. Каких только начинок не было в пирогах!

Как вы думаете, что находится в горшках? (В старину говорили: «Щи да каша – пища наша». «Если щи хороши, другой пищи не ищи».) На Руси щи да каша издавна считались основной едой. Ее ели и взрослые, и дети, подавали на стол гостям, давая им понять: «У нас все по-простому, чувствуйте себя, как дома».

А что в кувшине? (Кисель или квас, который делали из хлеба, яблок, груш. Его любили взрослые и дети.)

– Что только не подавали гостям! Однако в старину говорили: «Худ обед, коли хлеба нет». Хлебу всегда отводилось почетное место на столе. Любое застолье начина-

лось с того, что каждому хозяин раздавал по куску хлеба, отрезав его от буханки.

В избе на столе нет тарелок. Их просто не было в старину. Как же ели без тарелок? (Наши предки ели руками, но жидкую, горячую пищу разве возьмешь в руки!?) Щи, кашу черпали деревянными ложками из общего горшка, подкладывая под полную ложку кусок хлеба. Зачем, как вы думаете? (Чтобы не уронить ни капли. Ведь к еде относились бережно, особенно к хлебу.) Если хлеб случайно упал на пол, следовало его поднять, поцеловать и попросить у него прощения. Вот с каким глубоким уважением относились люди к хлебу.

Картинка четвертая – **«Бери балалайку в руки и не станет скуки»** (рис. 5 на второй стороне обложки).

– Откушав, гости с хозяевами веселились: пели песни, танцевали. Какой инструмент помогал хозяевам избы развеселить гостей? (Балалайка.)

– Все вышли во двор. Батюшка взял балалайку в руки – и не стало скуки (дети расставляют кукол во дворе). Отец Дашеньки учит Ванюшку танцевать вприсядку. Ребята, вместе с ними потанцуем и мы (под плясовую, русскую народную музыку потанцуйте вприсядку).

– Вечером гости ушли домой. Понравилось им в гостях, как вы думаете? Почему, как вы думаете? («Гость доволен – хозяин рад» – еще одна народная мудрость.) Что сказали хозяйка и гости друг другу, расставаясь? (Спасибо, до свидания!)

Читайте в ближайших номерах

О новой технологии изобразительной деятельности – уникальной авторской методике преподавания витражного искусства в ДОУ «Волшебный мир цветного стекла» Ларисы Михайловны Ковалицкой, педагога дополнительного образования по изобразительной деятельности Центра развития ребенка – детского сада № 183 г. Москвы

З.В. Пиньковская,

заслуженный врач Российской Федерации, заместитель главного врача филиала Федерального государственного учреждения здравоохранения «Центр гигиены и эпидемиологии в городе Москве» в ЮВАО г. Москвы

**ПРОФИЛАКТИКА КИШЕЧНЫХ ИНФЕКЦИОННЫХ ЗАБОЛЕВАНИЙ
В ДЕТСКОМ САДУ**

С наступлением летне-осеннего периода резко возрастает риск возникновения острых инфекционных заболеваний, связанных с передачей инфекции через грязные руки, инфицированные продукты питания, воду, предметы обихода, игрушки и т.д. Часто заболевания носят групповой характер с вовлечением в процесс нескольких групп или всего дошкольного образовательного учреждения (далее – ДОУ).

Острые кишечные инфекции (далее – ОКИ) представляют собой обширную группу инфекционных заболеваний. Основными возбудителями являются различные микроорганизмы, в т.ч. вирусной природы, поражающие желудочно-кишечный тракт. В большинстве случаев наблюдается жидкий стул и явления интоксикации организма. Иногда отмечается бессимптомное течение болезни, которое сопровождается выделением возбудителей во внешнюю среду, так называемое бактерионосительство (вирусоносительство).

При ОКИ вирусной этиологии наряду с поражениями кишечника отмечаются изменения со стороны верхних дыхательных путей: неба, дужек, язычка – при ротавирусной инфекции; трахеобронхит – при аденовирусной инфекции.

В соответствии с действующими нормативными документами в ДОУ

ведется регистрация всех ОКИ, в т.ч. бактериальной дизентерии (шигеллеза), а также бактерионосителей дизентерии.

Отдельно регистрируются ОКИ и пищевые токсикоинфекции установленной этиологии (т.е. с установленным возбудителем). Отдельно регистрируются ОКИ и пищевые токсикоинфекции неустановленной этиологии (с невыявленным возбудителем).

В число ОКИ установленной этиологии включены заболевания, вызванные ротавирусами, кампилобактериями, энтеропатогенными кишечными палочками и иерсиниями энтероколита, и другие заболевания бактериальной и вирусной этиологии.

В число ОКИ неустановленной этиологии включены колиты, энтериты, гастроэнтероколиты инфекционные или предположительно инфекционные, гастроэнтериты, колиты и энтериты без других указаний, не включенные в кишечные инфекции, вызванные установленными возбудителями, а также пищевые токсикоинфекции, вызванные неуточненными инфекционными возбудителями; не включаются сальмонеллезные инфекции, ботулизм и отравления, вызванные ядовитыми ягодами, грибами и т.д.

Источником инфекции в ДОУ может быть обслуживающий персонал или воспитанники. При утреннем приеме

детей в группу родители часто скрывают от воспитателей информацию о проявлении кишечных расстройств и недомогания у ребенка и, «пролечив» его самостоятельно, приводят в детский сад. Такое невнимание родителей и персонала приводит к тяжелым последствиям для здоровья и необходимости проведения противоэпидемических мероприятий со значительными материальными затратами.

Противоэпидемические мероприятия

При выявлении случая ОКИ на *начальном* этапе (до установления диагноза) проводится единый комплекс противоэпидемических мероприятий для всех кишечных инфекций. После установления диагноза при проведении мероприятий учитываются эпидемиологические особенности возникшего заболевания.

В целях предупреждения возникновения и распространения ОКИ необходимо своевременно и в полном объеме проводить комплексные организационные, санитарно-гигиенические, профилактические, лечебно-диагностические и противоэпидемические мероприятия.

При эпидемиологическом расследовании вспышек кишечных инфекций выявляется разное начало заболеваний.

Одновременное проявление таких клинических симптомов, как недомогание, тошнота, рвота, боли в области желудка и живота, свидетельствует о массовом заражении общего для заболевших продукта питания или воды. Такой путь передачи инфекции называется пищевым или водным.

Рассмотрим, какие условия способствуют распространению инфекции. Специалисты-эпидемиологи выделяют «эпидемиологически значимые» продукты питания,

т.е. наиболее опасные с точки зрения размножения в них возбудителей кишечных инфекций. К таким продуктам относятся «скоропортящиеся» (молочные, компоты, винегреты, салаты, морсы, макароны по-флотски и т.д.), хранение которых строго ограничено по времени в условиях холодильника.

Внести возбудителя в продукты питания или воду можно через грязные руки обслуживающего персонала при несоблюдении ими правил личной гигиены. Установлено, что в течение смены няне в группе приходится мыть руки более 200 раз. Можно себе представить, к чему приводят последствия ее нечистоплотности.

Нередко фактором передачи инфекции может быть недоброкачественная вода, в т.ч. открытая бутилированная, хранившаяся длительное время в теплом месте.

Если заболевание в группе единично с интервалом в несколько дней, то это, вероятнее всего, контактно-бытовая инфекция (контактно-бытовой путь передачи). В этом случае заболевание передается от одного ребенка другому через игрушки, предметы общего пользования. Клиническая картина отличается от первого варианта, и противоэпидемические мероприятия имеют свои особенности.

Для профилактики кишечных инфекций в ДОУ необходимо руководствоваться санитарно-эпидемиологическими правилами «Профилактика острых кишечных инфекций. СП 3.1.1.1117-02», утвержденными Главным государственным санитарным врачом Российской Федерации 17.03.02 и введенными в действие с 1 июля 2002 г.

Настоящие санитарно-эпидемиологические правила (далее – санитарные правила) устанавливают требования к комплексу организационных, лечебно-профилактических, гигиенических и противоэпидеми-

ческих мероприятий, проведение которых обеспечивает предупреждение и распространение заболеваний ОКИ.

Соблюдение санитарных правил является обязательным для граждан, индивидуальных предпринимателей и юридических лиц.

Профилактические мероприятия

Руководители ДООУ независимо от форм собственности обязаны обеспечить безопасность жизни, здоровья детей и работников учреждения, а также охрану окружающей среды. Санитарно-противоэпидемические (профилактические) мероприятия проводятся в обязательном порядке в соответствии с осуществляемой деятельностью. Руководитель несет ответственность за полноту, качество и своевременность проводимых мероприятий.

С целью профилактики ОКИ руководитель ДООУ должен обеспечить детей доброкачественными, безопасными в эпидемическом отношении пищевыми продуктами и водой, а также безопасными в эпидемическом отношении условиями пребывания детей в учреждении. Пищевые продукты, поступающие в ДООУ, должны иметь санитарно-эпидемиологическое заключение о соответствии их санитарным правилам. Качество продуктов проверяет кладовщик и медицинский работник (бракераж сырых продуктов), последний делает запись в специальном журнале. Не допускаются к приему в ДООУ пищевые продукты без сопроводительных документов, с истекшим сроком хранения и признаками порчи.

Урожай овощей и фруктов, собранный на территории ДООУ, допустимо использовать в питании детей только при наличии санитарно-эпидемиологического заключения.

Особо скоропортящиеся пищевые продукты хранят в холодильных камерах или

холодильниках при температуре $+2 - +6^{\circ}\text{C}$ и в соответствии с требованиями действующих санитарных правил. Для контроля температуры в холодильниках и холодильных камерах устанавливают термометры. При наличии одной холодильной камеры места хранения мяса, рыбы, молочных продуктов должны быть строго разграничены, с обязательным устройством специальных полок, легко поддающихся мойке и обработке.

Молоко фляжное непастеризованное перед употреблением подлежит обязательному кипячению не более 2–3 мин. После кипячения его охлаждают и хранят закрытым крышкой. В случае невозможности использовать молоко сразу, после получения его хранят в холодильнике при температуре $+4 - +6^{\circ}\text{C}$.

При приготовлении пищи соблюдаются следующие правила:

- обработку сырых и вареных продуктов проводят на разных столах при использовании соответствующих маркированных разделочных досок и ножей;
- в перечень технологического оборудования следует включать не менее двух мясорубок для отдельного приготовления сырых и готовых продуктов.

При кулинарной обработке пищевых продуктов необходимо соблюдать гигиенические требования в технологических процессах приготовления блюд:

- котлеты, биточки из мясного или рыбного фарша, рыбу кусками обжаривают не менее 5 минут с обеих сторон в нагретом до кипения жире, после чего их доводят до готовности в духовом или жарочном шкафу при температуре $250-280^{\circ}\text{C}$ в течение 5–7 мин.;
- вторые блюда из вареного мяса (кур), а также измельченное мясо, добавляемое в первое блюдо, подвергают вторичной

термической обработке – кипячению в бульоне в течение 5–7 мин. и хранят в нем при температуре +75°C до раздачи не более 1 ч;

- омлеты готовят слоем 2,5–3 см в течение 8–10 мин. при температуре жарочного шкафа 180–200°C; яйца варят 10 мин. после закипания воды; перед использованием в любые блюда предварительно обрабатывают в соответствии с требованиями санитарных правил; в производственных цехах пищеблока ДОО не допускается хранить яйца в кассетницах поставщика;

- сосиски, вареные колбасы обязательно отваривают (термическую обработку заканчивают после 5-минутной варки с момента начала кипения);

- макаронные изделия, рис для приготовления гарниров варят в большом объеме воды (в отношении не менее 1:6) без последующей промывки;

- творожные запеканки изготавливают в жарочном шкафу при температуре 220–280°C в течение 20–30 мин., слой готового блюда должен иметь не более 3–4 см.

При кулинарной обработке овощей для сохранения витаминов следует соблюдать следующие правила:

- кожуру овощей чистят тонким слоем, очищают их непосредственно перед приготовлением; закладывают овощи только в кипящую воду, нарезав перед варкой;

- свежую зелень добавляют в готовые блюда во время раздачи;

- фрукты, включая цитрусовые, перед употреблением обязательно моют.

В целях профилактики иерсиниоза и псевдотуберкулеза:

- не допускается предварительное замачивание овощей;

- для приготовления салатов из сырых овощей допускается использовать овощи урожая предыдущего года только до марта;

- овощи, предназначенные для приготовления винегретов и салатов, варят в кожуре, охлаждают; очищают и нарезают в холодном цехе или в варочном цехе на столе для вареной продукции;

- не допускается варка овощей накануне дня приготовления блюд;

- с момента приготовления до отпуска первые и вторые блюда могут находиться на горячей плите не более 2–3 ч;

- кефир, ряженку, простоквашу и другие кисломолочные продукты порционируют в чашки из пакетов или бутылок непосредственно перед раздачей;

- прокисшее молоко может быть использовано только для приготовления теста.

В целях предупреждения возникновения распространения пищевых токсикоинфекций необходимо:

- не использовать остатки пищи от предыдущего приема и пищу, приготовленную накануне;

- не допускать изготовления простокваши-самокваса, творога и других кисломолочных продуктов, а также блинчиков с мясом или с творогом из непастеризованного молока, макарон по-флотски, макарон с рубленным яйцом, зельцев, яичницы-глазуньи, кондитерских изделий с кремом, кремов, морсов, форшмаков из сельди, изделий во фритюре, студней, паштетов, заливных блюд (мясные и рыбные).

В питании детей в ДОО категорически запрещается использование: грибов, фляжного (бочкового) молока без кипячения, фляжного творога и сметаны, консервированного зеленого горошка без термической обработки, кровяных и ливерных колбас, яиц и мяса водоплавающих птиц, рыбы, мяса, не прошедшего ветеринарный контроль, консервированных продуктов домашнего приготовления в герметической

упаковке; консервов в банках с нарушением герметичности, бомбажных, с ржавчиной, деформированных, без этикеток; крупу, муку, сухофрукты, загрязненные различными примесями и зараженные амбарными вредителями; овощи и фрукты с наличием плесени и признаками гнили.

Не следует использовать в питании детей специи, острые блюда, пищевые добавки искусственного происхождения:

- продукты, содержащие в своем составе пищевые добавки (синтетические ароматизаторы, красители) искусственного происхождения, в т.ч. безалкогольные газированные напитки, кондитерские изделия, жевательную резинку, чипсы и др.;

- закусочные консервы: маринованные овощи и фрукты (огурцы, томаты, сливы, яблоки);

- кулинарные жиры;

- сливочное масло жирностью ниже 72%;

- копчености;

- майонез, перец, горчицу, хрен, уксус, острые соусы, натуральный кофе.

В ДОУ должен быть организован питьевой режим, обеспечивающий безопасность качества питьевой воды, которая должна отвечать требованиям санитарных правил.

Руководителю ДОУ необходимо:

- организовать гигиеническое обучение работников, связанных непосредственно с процессами приготовления, хранения, транспортировки и реализации пищевых продуктов, водоподготовки, обучением и воспитанием детей и подростков, с оформлением медицинских книжек;

- организовать проведение клинико-лабораторных обследований и ограничительных мер в профилактических целях:

- при выявлении больных (носителей) ОКИ;

- при поступлении на работу вышеуказанных профессий (однократное бактериологическое обследование на группу энтеропатогенных бактерий);

- в период формирования детских коллективов (август – сентябрь) за всеми детьми установить медицинское наблюдение с обязательной регистрацией его результатов в специальных журналах наблюдения (общее состояние ребенка, жалобы, характер стула, результаты термометрии);

- проконтролировать прием в ДОУ детей, возвращающихся после любого перенесенного заболевания или длительного отсутствия (5 и более дней) при наличии справки от участкового врача с указанием диагноза болезни или причины отсутствия с 7-дневным медицинским наблюдением;

- при утреннем приеме ребенка организовать опрос родителей об общем состоянии и характере стула у ребенка. При наличии жалоб и клинической симптоматики, характерной для ОКИ, контакт ребенка с коллективом следует прекратить. Вопрос о его допуске в коллектив решить на основании заключения участкового врача;

- обязать персонал ДОУ при оформлении детей принимать их без бактериологического обследования на основании справки от участкового врача-педиатра о состоянии здоровья и отсутствии контакта с больными ОКИ.

В соответствии с СП 1.1.1058-01 «Организация и проведение производственного контроля за соблюдением санитарных правил и выполнением санитарно-противоэпидемических (профилактических) мероприятий», руководитель ДОУ обязан разработать и принять меры к выполнению санитарно-противоэпидемических (профилактических) мероприятий и программ производственного контроля, которые включают:

- контроль качества и безопасности продукции и поступающего продовольственного сырья (наличие сертификатов, санитарно-эпидемиологического заключения, санитарного паспорта на транспорт);
- контроль качества (безопасности) пищевых продуктов и готовых блюд, в т.ч.:
 - условий реализации;
 - сроков хранения;
 - ассортимента и объема готовых блюд;
 - качества готовой продукции;
 - суточной пробы;
- контроль рациона питания детей, в т.ч.:
 - ежедневного рациона питания;
 - искусственной витаминизации продуктов;
- контроль соблюдения технологического процесса, в т.ч.:
 - технологии приготовления блюд, точности, стадий производственных процессов (нормативно-технической и технологической документации);
 - заготовочных и доготовочных цехов (подготовки и кулинарной обработки продуктов);
 - теплового оборудования;
 - достаточности тепловой обработки блюд;
 - потоков сырья, полуфабрикатов, готовой продукции, чистой и грязной посуды, инвентаря, тары и т.п.;
- контроль хранения продуктов (сырья, полуфабрикатов и готовой кулинарной продукции), в т.ч.:
 - помещений для хранения продуктов (сырья);
 - холодильного оборудования, холодильных и морозильных камер;
- контроль состояния производственной среды (производственных, складских, подсобных помещений и оборудования);

- состояния рабочих мест и условий труда персонала производственных цехов и моечных отделений пищеблока;
- выполнения санитарно-противоэпидемических мероприятий, в т.ч.:
 - соблюдения правил личной гигиены;
 - наличия спецодежды;
 - соблюдения санитарно-противоэпидемического режима на производстве;
 - сроков, полноты, качества и эффективности проведения дезинфекционных, дезинсекционных и дератизационных работ на объекте;
 - организации инструктажа на рабочем месте при выявлении фактов нарушения санитарно-противоэпидемического режима;
- организацию и проведение лабораторного контроля на пищеблоке, в т.ч.:
 - скоропортящихся продуктов питания, кулинарной продукции, салатов, винегретов из вареных овощей, компотов, киселей, напитков собственного приготовления;
 - изделий из мясных, молочных и рыбных продуктов;
 - рациона питания.

Противоэпидемические мероприятия представляют собой комплекс мер, проводимых при возникновении заболеваний ОКИ (в эпидемических очагах) или при потенциальной угрозе возникновения и распространения этих заболеваний. В отличие от профилактических – осуществляются во внеплановом порядке, исходя из сложившейся в ДОО эпидемиологической обстановки.

Организация противоэпидемических мероприятий осуществляется специалистами Роспотребнадзора, независимо от ведомственной принадлежности, и медицинскими работниками ЛПУ.

Порядок выявления больных (носителей) ОКИ

Выявление больных или подозрительных на заболевание ОКИ проводится медицинскими работниками и персоналом ДОУ независимо от форм собственности и ведомственной принадлежности. Заболевший ребенок изолируется от детей в группе и направляется к участковому врачу по месту жительства или к врачу учреждения. Диагноз устанавливается на основании клинических признаков болезни, результатов лабораторного обследования, эпидемиологического анамнеза. Учет и регистрация больных (носителей) ОКИ осуществляется в установленном порядке. Информация о выявленном случае ОКИ направляется из ДОУ в поликлинику по телефону в течение 2-х часов с момента установления диагноза. В течение 12 часов передается экстренное извещение. Каждый случай ОКИ (носительства) фиксируется в журнале регистрации инфекционных заболеваний. Первичная информация о выявленном больном (носителе) ОКИ должна содержать необходимые сведения о подозрительных в качестве факторов передачи возбудителей инфекции (факторах риска) пищевых продуктах и воде, употреблявшихся заболевшим в течение последних 3-х дней до возникновения болезни. При выявлении активности пищевого пути передачи инфекции особое внимание обращается на случаи ОКИ, клинически протекающие по типу пищевой токсикоинфекции.

Эпидемиологическое обследование очага проводится врачом-эпидемиологом с целью установления границ очага, выявления источника возбудителей инфекции, контактных путей и факторов передачи возбудителей инфекции и условий, способствовавших возникновению ОКИ.

При вспышках и групповых заболеваниях ОКИ (5 и более случаев) конкретный фактор (факторы) передачи возбудителей инфекции устанавливается на основе результатов опроса заболевших и, обязательно, здоровых лиц (контрольная группа) в эпидемическом очаге.

Мероприятия в отношении источника возбудителей инфекции

Для выявления источника (источников) инфекции используется комплекс клинико-эпидемиологических и лабораторных методов исследования. В первую очередь в очаге обследуются работники пищеблока и групповых помещений. Осуществляется бактериологическое исследование фекалий и, при наличии технических возможностей, – серологическое исследование крови (парные сыворотки) с интервалом 7–10 дней с определением антител различных классов иммуноглобулинов (IgM, IgG). Кратность этих обследований и необходимость дополнительного лабораторного обследования лиц, подозреваемых в качестве источников инфекции, определяется врачом-эпидемиологом исходя из конкретной эпидемиологической обстановки. Ректороманоскопия может использоваться как дополнительный метод клинического обследования при шигеллезах в стационаре или поликлинике. Детям ректороманоскопия проводится только по клинически обоснованным показаниям.

Мероприятия в очаге заболевания

Активное выявление в ДОУ больных (носителей) среди «контактных» проводят терапевты, инфекционисты и педиатры на основе опроса, а также клинического и

лабораторного обследования таких людей. За ними устанавливается медицинское наблюдение (осмотр, опрос, термометрия) на период максимальной инкубации болезни.

В ДОУ, летних оздоровительных учреждениях, учреждениях закрытого типа (для лиц с различной патологией) проводится однократное лабораторное обследование общавшихся с больными при возникновении в ДОУ двух и более заболеваний, при единичных заболеваниях объем и кратность бактериологического (серологического) обследования определяется врачом-эпидемиологом с учетом сложившейся эпидемиологической ситуации.

На период проведения лабораторных обследований контактные лица не отстраняются от работы и посещения организованных коллективов при отсутствии клинических симптомов заболевания. При положительных результатах клинико-лабораторных исследований контактные – работники ДОУ и дети – направляются в ЛПУ по месту жительства (другие медицинские учреждения, оказывающие помощь по договору) для установления окончательного диагноза и лечения.

При установлении диагноза носительства возбудителей ОКИ лица, относящиеся к работникам отдельных профессий (работники пищеблоков, групповых ячеек, завхозы, экспедиторы и другие категории по результатам эпидемиологического обследования), временно переводятся при их согласии на другую работу, не связанную с риском распространения инфекционных заболеваний. При невозможности перевода они временно отстраняются от работы на основании постановлений главных государственных санитарных врачей и их заместителей с выплатой пособий по социальному страхованию (п. 2 ст. 33

Федерального закона «О санитарно-эпидемиологическом благополучии населения»).

Организация медицинского наблюдения за «контактными»

Наблюдение за контактными с больными или носителями возбудителей ОКИ в ДОУ, санаториях, летних оздоровительных учреждениях, учреждениях закрытого типа с круглосуточным пребыванием детей проводится медицинскими работниками указанных учреждений, а также территориальных лечебно-профилактических учреждений.

В квартирных очагах, наряду с работниками отдельных профессий, производств и организаций и детьми, посещающими ДОУ и летние оздоровительные учреждения, медицинскому наблюдению (1, 3, 5, 7 дни) подлежат все лица, контактировавшие с больным ОКИ или носителем. За лицами, относящимися к работникам отдельных профессий, производств и организаций, детьми, посещающими ДОУ, летние оздоровительные учреждения, медицинское наблюдение осуществляется также и по месту работы или учебы.

Длительность медицинского наблюдения при ОКИ установленной и неустановленной этиологии соответствует максимальному инкубационному периоду и, как правило, не превышает 7 дней. При этом проводится опрос, осмотр, наблюдение за характером стула, термометрия.

Результаты медицинского наблюдения отражаются в амбулаторных картах, в историях развития ребенка (в специальных листах наблюдения за «контактными» в очаге заболевания). Медицинский работник, осуществляющий наблюдение за «контактными», систематически проводит с ними работу по гигиеническому обучению.

Мероприятия по нейтрализации путей и факторов передачи

В очаге групповой заболеваемости (в организованных коллективах детей) производится забор материала для лабораторных исследований на патогенную, условно-патогенную и санитарно-показательную микрофлору. Забираются пробы имеющихся в наличии пищевых продуктов и блюд (суточная проба), воды, берутся смывы с инвентаря, оборудования, спецодежды и с рук персонала и др.

Необходимость санитарно-бактериологических исследований в очагах при возникновении единичного случая ОКИ в организованных коллективах детей определяется врачом-эпидемиологом на основе результатов эпидемиологического расследования. Фактор передачи (конкретный подозрительный на инфицированность пищевой продукт или вода) исключается из употребления до завершения всего комплекса противэпидемических мероприятий в очаге. Заключительная дезинфекция проводится после изоляции больного (носителя) из очага ОКИ.

В организованных коллективах детей и взрослых при возникновении единичных случаев заболевания ОКИ текущая дезинфекция проводится персоналом учреждения под руководством медицинских работников. В течение 7 дней в очаге организуется и проводится текущая дезинфекция. При возникновении очагов с множественными заболеваниями заключительная дезинфекция проводится силами персонала учреждения или отделами дезинфекции Роспотребнадзора, специалистами государственного дезинфекционного предприятия.

В квартирных (семейных) очагах заключительная (при госпитализации больного) и текущая дезинфекция проводятся жиль-

цами после предварительного инструктажа медицинскими работниками лечебно-профилактического учреждения.

Мероприятия в отношении «восприимчивого» коллектива

При возникновении групповых очагов ОКИ в организованных коллективах детей проводится профилактика специфическими бактериофагами в зависимости от вида (типа) выделенного возбудителя в соответствии с наставлением по применению препарата.

Госпитализация больных ОКИ

Проводится по клиническим и эпидемиологическим показаниям.

Клинические показания:

– все тяжелые и среднетяжелые формы болезни у детей в возрасте до двух лет, а также у детей с отягощенным фоном;

– случаи ОКИ у людей, ослабленных и отягощенных сопутствующими заболеваниями;

– затяжные и хронические (при обострении) формы болезни.

Эпидемиологические показания:

– невозможность соблюдения противэпидемического режима по месту жительства (выявления больного);

– работники отдельных профессий, производств и организаций;

– дети и взрослые больные и носители, находящиеся в учреждениях закрытого типа.

В остальных случаях лечение, как правило, проводится на дому.

Порядок выписки больных ОКИ

Работники отдельных вышеуказанных профессий, а также дети, посещающие ДОУ, летние оздоровительные учреждения, взрослые и дети, находящиеся в других

типах закрытых учреждений с круглосуточным пребыванием, выписываются после клинического выздоровления и однократного лабораторного обследования с отрицательным результатом, проведенного через 1–2 дня после окончания лечения в стационаре или на дому.

В случае положительного результата лабораторных обследований, проведенных перед выпиской, курс лечения повторяется. При положительных результатах контрольного лабораторного обследования, проведенного после повторного курса лечения, за ними устанавливается диспансерное наблюдение с временным переводом, при их согласии, на другую работу, не связанную с производством, приготовлением, хранением, транспортировкой и реализацией продуктов питания, а также с работой на водопроводных сооружениях.

Больные с хронической формой заболевания переводятся в установленном порядке на работу, не связанную с приготовлением, производством, транспортировкой, хранением, реализацией продуктов питания и обслуживанием водопроводных сооружений.

Переболевшие острыми формами ОКИ работники отдельных профессий, дети, посещающие ДОУ, летние оздоровительные учреждения, а также взрослые и дети, пребывающие в закрытых учреждениях с круглосуточным пребыванием, допускаются на работу и к посещению этих учреждений после выписки из стационара или лечения на дому на основании справки о выздоровлении, выданной ЛПУ, и при наличии отрицательного результата лабораторного обследования.

Дети, посещающие ДОУ, летние оздоровительные учреждения, а также взрослые и дети, пребывающие в закрытых учреждениях с круглосуточным пребыванием,

являющиеся носителями возбудителей ОКИ, в организованные коллективы не допускаются до полного прекращения бактериовыделения.

Лица, являющиеся носителями возбудителей ОКИ, если они могут явиться источниками распространения этих заболеваний в связи с особенностями производства, в котором они заняты, или выполняемой ими работой, при их согласии временно переводятся на другую работу, не связанную с риском распространения ОКИ. При невозможности перевода на основании постановлений главных государственных санитарных врачей и их заместителей они временно отстраняются от работы с выплатой пособий по социальному страхованию (п. 2 ст. 33 Федерального закона «О санитарно-эпидемиологическом благополучии населения»).

Дети, перенесшие обострение хронической формы ОКИ, допускаются в детский коллектив при нормализации стула в течение 5 дней, хорошем общем самочувствии и нормальной температуре тела.

Диспансеризация

Работники отдельных профессий, переболевшие ОКИ (носители), подлежат диспансерному наблюдению в течение 1 месяца с клиническим осмотром и 2-кратным бактериологическим обследованием, проведенным в конце наблюдения с интервалом 2–3 дня.

Переболевшие ОКИ дети, посещающие ДОУ, летние оздоровительные, другие типы закрытых учреждений с круглосуточным пребыванием, подлежат диспансерному наблюдению в течение 1 месяца после выздоровления с ежедневным осмотром стула в ДДУ.

Лица, переболевшие хроническими формами ОКИ, подлежат диспансерному

наблюдению в течение 3-х месяцев с момента установления диагноза с ежемесячным осмотром и лабораторным обследованием.

При необходимости сроки диспансерного наблюдения удлиняются.

По окончании установленного срока диспансерного наблюдения, при условии

полного клинического выздоровления реконвалесцента, отрицательного результата лабораторного обследования и эпидемиологического благополучия в его окружении наблюдаемый снимается с учета врачом-инфекционистом поликлиники или участковым врачом (терапевтом, педиатром).

Знают ли руководители ДОУ, получая оборудование для детской площадки, что наличие сертификата безопасности на оборудование детских площадок является необходимым для производителей детского игрового оборудования, работающих с образовательными учреждениями, в т.ч. дошкольными, а приобретение несертифицированных изделий накладывает ответственность за детский травматизм на работников этих учреждений?

В 2006 г. на детской горке московского детского сада погиб ребенок. Основной причиной, по мнению автора статьи, явились опасные конструктивные элементы горки. Как оценить безопасность различного оборудования, установленного на игровой площадке детского сада? Есть ли нормативные требования? Об этом – в статье, предлагаемой Вашему вниманию.

А.С. Шарыбин,

технический инспектор труда Московской городской организации профсоюза работников народного образования и науки РФ

БЕЗОПАСНОСТЬ ИГРОВОЙ ПЛОЩАДКИ В ДЕТСКОМ САДУ

Полностью исключить риск получения ребенком травмы на детской игровой площадке невозможно. Следует помнить, например, что дети могут использовать игровое оборудование не по назначению, установленному проектировщиком и изготовителем. При разработке стандартов безопасности игрового оборудования учитывается риск, определяемый как допустимый. Исключить возможность падения ребенка с игрового оборудования невозможно, но за счет конструктивных решений, снижения высоты оборудования и т.д. с учетом возрастной группы детей, для кото-

рых оно предназначено, можно исключить возможность получения ребенком тяжелой травмы.

Игровые физкультурные площадки для групп дошкольных образовательных учреждений (далее – ДОУ) оборудуют с учетом высокой подвижности детей различными элементами: турниками, гимнастическими стенками, горками, лесенками, качелями, лабиринтами, крупными строительными наборами.¹ Допускается устанавливать серийно выпускаемое или выполняемое по индивидуальному заказу стационарное игровое оборудование. Оно должно соот-

¹ СанПиН 2.4.1.1249-03.

ветствовать возрасту и росту детей и иметь документ, подтверждающий его качество и безопасность.

Установка игрового оборудования осуществляется согласно инструкции предприятия-изготовителя. Оно должно быть надежно закреплено, поверхности не должны иметь острых выступов, шероховатостей и выступающих элементов, а для его изготовления необходимо использовать сертифицированные материалы высокого качества, способные выдерживать большие нагрузки. Все конструкции покрываются материалами, стойкими к воде, моющим и дезинфицирующим средствам, а полимерные материалы, используемые при изготовлении оборудования, должны иметь санитарно-эпидемиологическое заключение на соответствие санитарным правилам. При приемке оборудования составляется акт приемки оборудования. С определенной периодичностью происходит визуальная проверка этого оборудования².

Общая физкультурная площадка ДОУ состоит из:

- зоны с оборудованием для подвижных игр;
- зоны с гимнастическим оборудованием и спортивными снарядами;
- беговой дорожки;
- ямы для прыжков;
- полосы препятствий.

В ДОУ вместимостью до 150 мест оборудуют одну физкультурную площадку размером не менее 250 м², при вместимости свыше 150 мест – две площадки размером 150 м² и 250 м².

Покрытие зоны с оборудованием для подвижных игр должно быть травяным, всех остальных зон – твердым грунтовым,

деревянным и другим покрытием, разрешенным в установленном порядке.

Зона игровой территории условно делится на зону ясельной и младшей групп и зону старшей и подготовительной групп. Согласно санитарно-эпидемиологическим требованиям к устройству, содержанию и организации режима работы ДОУ примерное насыщение игровых зон должно соответствовать требованиям СанПиН 2.4.1.1249-03 (табл. 1, 2).

В последнее время появилось много новых малых игровых форм разнообразных конструкций.

Например, горки должны соответствовать общим требованиям безопасности и мерам защиты по ГОСТ ИСО/ТО 12100-2, ГОСТ Р ИСО/МЭК 50-2002, а также европейскому стандарту EN 1176-1:1998 «Оборудование детских игровых площадок. Часть 1: Общие требования безопасности и методы испытаний», ИСО/МЭК 50:1987 «Безопасность детей и стандарты. Общие руководящие указания», а также ГОСТ Р 52168-2003 «Оборудование детских игровых площадок. Безопасность конструкции и методы испытаний горок. Общие требования», ГОСТ Р 52169-2003 «Оборудование детских игровых площадок. Безопасность конструкции и методы испытаний. Общие требования» и ГОСТ Р 52301-2004 «Оборудование детских игровых площадок. Безопасность при эксплуатации. Общие требования».

Рассмотрим один из самых травмоопасных элементов детской игровой площадки – горку.

Горкой называется конструкция с наклонной поверхностью скольжения, скольжение по которой происходит под влиянием силы тяжести ребенка (рис. 1).

² О методах испытаний и проверки читайте в следующих номерах журнала.

Таблица 1

Рекомендуемое оборудование для игровых площадок в ясельных группах*

№ п/п	Оборудование	Возраст детей	
		1–2 года	2–3 года
		Количество штук на групповой площадке	
<i>1. Оборудование для спокойных игр и отдыха</i>			
1.1.	Стол для игр	4–6	4–6
1.2.	Скамья детская	6–8	6–8
1.3.	Скамья для взрослых	1	1
1.4.	Песочница	2	2
<i>2. Оборудование для подвижной деятельности и гимнастики</i>			
2.5.	Горка-манеж	1	1
2.6.	Секция с гимнастической лестницей	–	1
2.7.	Секция с набором элементов для игр с мячом	–	1
2.8.	Лестница наклонная	–	1
2.9.	Оборудование для пролезания	–	1
2.10.	Балансир	–	1
2.11.	Качалка	1–2	1–2
2.12.	Зонтик	1	1
2.13.	Зонтик (пергола)	1	1

Таблица 2

Рекомендуемое оборудование и инвентарь для игр и физкультурных занятий на открытом воздухе детей дошкольного возраста

№ п/п	Наименование	Размеры, масса	Количество
1	Башня для влезания	Нижнее основание – длина 2000 мм, ширина 2000 мм Верхнее основание – длина 1000 мм, ширина 1000 мм Высота корпуса башни – 1500–2500 мм	2
2	Бум разновысокий (из 3 брусков)	Длина бруса – 2000 мм Ширина рабочей поверхности – 100–150 мм Высота брусков – 150, 250, 300 мм	1
3	Ворота для подлезания	Ширина створа – 500 мм Высота – 500–600 мм	5

* Расстановку оборудования на групповых площадках производят komponya его в игровые комплексы.

Окончание табл. 2

№ п/п	Наименование	Размеры, масса	Количество
4	Заборчик с вертикальными перекладинами	Длина – 2500–3000 мм Высота – 600 мм Диаметр перекладины – 30–35 мм Расстояние между перекладинами – 250–300 мм	2
5	Качели подвесные		2
6	Качели-доска	Длина доски – 2000–2500 мм Ширина – 220–250 мм Высота над поверхностью земли – 350–400 мм	2
7	Пеньки	Диаметр – 120, 150, 200 мм Высота – 150, 250, 300 мм	10–12
8	Перекладина низкая	Высота – 800–1000 мм	1
9	Перекладина средняя	Высота – 1200–1000 мм	1
10	Перекладина высокая	Высота 1500 мм	1
11	Рукоходы	Длина – 2000–2500 мм Ширина – 400–500 мм Диаметр перекладин – 25–30 мм Расстояние между перекладинами – 250–300 мм Высота над поверхностью земли – 1500–1800 мм	2
12	Стенка гимнастическая	Высота – 1800–2300 мм Ширина пролета – 800 мм Диаметр перекладин – 27–30 мм	4–5 секций
13	Стенка сплошная для лазания	Высота – 2300 мм Длина – 1500–1800 мм	1
14	Стойки для натягивания сеток, веревки	Высота – 2000 мм	1
15	Устройство для подвески спортивных снарядов, качелей	Длина перекладин – 3500 мм Высота над поверхностью площадки – 3000 мм	1
16	Фишки, конусы для разметки площадки		4–6
17	Щит-мишень (навесной), щит баскетбольный	Длина – 1000 мм Ширина – 1000 мм	22

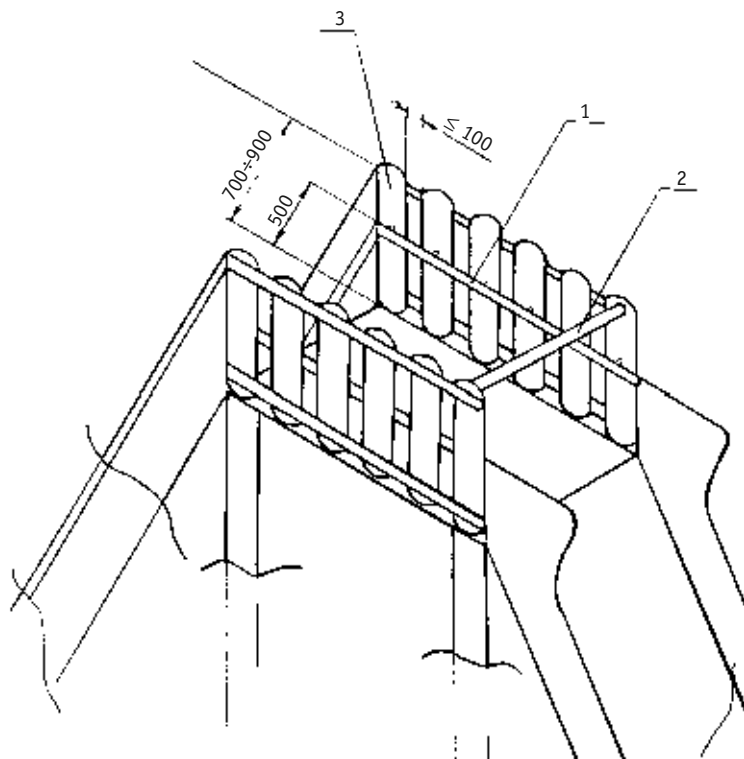


Рис. 1. Схематическое изображение отдельно стоящей горки.
Обозначения: 1 – перила; 2 – защитная перекладина; 3 – элементы ограждения

Рассмотрим более подробно детали горки. Защитным ограждением называется конструкция, препятствующая падению. Перилами называется конструкция, способствующая поддержанию равновесия при подъеме и(или) перемещении по плоскости, в т.ч. наклонной. Защитное ограждение и перила могут быть совмещены. Необходимо помнить, что вертикальные элементы ограждения должны быть закреплены изнутри, а горизонтальные – снаружи (см. рис. 1), т.е. конструкция защитного ограждения и перил не должна поощрять детей стоять или сидеть на них. В защитном ограждении не должно быть элементов, допускающих лазание по нему детей,

либо эти элементы не являются легкодоступными.

Если высота игровой поверхности составляет более 1000 мм, защитное ограждение должно быть укомплектовано перилами, высота которых в зависимости от возраста детей от 600 до 850 мм. Для детей младше 3-х лет оборудуют защитные ограждения высотой не менее 700 мм (игровая площадка – на высоте не более 600 мм).

Горки делятся на виды в зависимости от:

- конструкции участка скольжения;
- месторасположения горки;
- профиля скользящей части.

В соответствии с конструкцией участка скольжения горки подразделяют на:

- многоплоскостные горки (одно- или многократное изменение угла наклона поверхности скользящей части);
- горки скользящие (участок которой повторяет естественный уклон земли);
- горки туннельного типа (имеют закрытую секцию скользящего участка);
- спиралевидные горки (скользящий участок имеет спиральную форму);
- открытые прямые горки;
- горки с криволинейным участком скольжения.

В соответствии с местом расположения горки подразделяют на:

- пристраиваемые, т.е. горки в составе игровых комплексов;
- отдельно стоящие, т.е. оборудованные средствами доступа к скользящей части.

В зависимости от профиля скользящей части горки подразделяют на:

- горки с криволинейным профилем (рис. 2 а);
- с прямолинейным профилем (рис. 2 б).

Стартовый участок и участок скольжения должны быть оборудованы защитными бортиками определенной высоты (табл. 3). При этом верхний край бортиков стартового участка горки должен быть сплошным от начала стартового участка до начала бортиков участка скольжения. Высота бортиков стартового участка отдельно стоящей горки должна быть не менее 700 мм, а высота бортиков пристраиваемой горки – не менее 500 мм (для пристраиваемых горок с высотой более 1000 м высота бортиков стартового участка должна быть 700–900 мм). Пристраиваемые горки высотой более 1000 мм оборудуют защитной перекладиной на высоте 700–900 мм от уровня пола стартового участка.

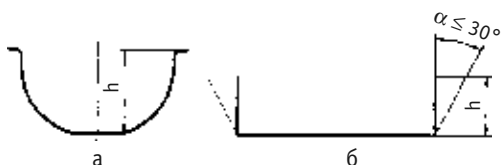


Рис. 2. Профили скользящей части горки.
Обозначения: h – высота бортика;
 a – допустимый угол отклонения от вертикальной плоскости бортика горки с прямолинейным профилем

Таблица 3

**Высота защитного бортика
в зависимости от высоты горки**

Высота горки, мм	Высота защитного бортика, мм
Не более 1200	100
От 1200 до 2500	150
Более 2500	500

Радиус закругления краев бортиков должен быть не менее 3 мм, сами края должны быть обработаны, чтобы исключить возможность травмирования детей.

Конструкция горки включает следующие зоны (рис. 3):

- А – стартовый участок;
- В – участок скольжения;
- С – финишный участок (торможения).

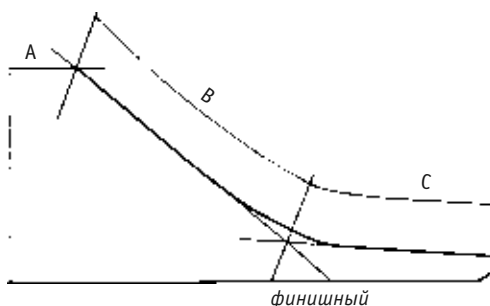


Рис. 3

Длина стартового участка горки должна быть не менее 350 мм с наклоном от 0° до 5° по направлению к участку скольжения. Ширина стартового участка должна быть равна ширине участка скольжения.

Ширина (W) участка скольжения открытой прямой горки с длиной участка скольжения более 1500 мм должна быть не менее 700 мм и не более 950 мм. Ширина участка скольжения спиралевидной горки или имеющей криволинейный участок скольжения должна быть не менее 700 мм. Для горок туннельного типа внутренний диаметр участка скольжения должен быть не менее 750 мм. Измерение ширины участка скольжения горки с овальным дном проводится с помощью линейки по рис. 4 а, с плоским – по рис. 4 б.

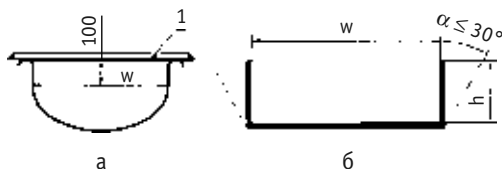


Рис. 4. Схема измерения ширины горки.

Обозначения: 1 – линейка; W – ширина участка скольжения; h – высота бортика; α – допустимый угол отклонения от вертикальной плоскости бортика горки с прямолинейным профилем

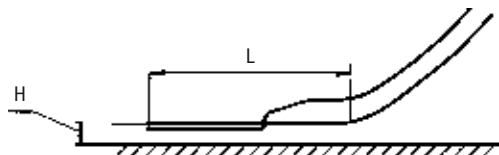


Рис. 5.

Обозначения: H – высота финишного участка над поверхностью грунта;
 L – длина финишного участка

Все горки оборудуют финишным участком (рис. 5), высота (H) которого над поверхностью грунта должна быть более:

- 200 мм – для горок с длиной участка скольжения менее 1500 мм;
- 350 мм – для горок с длиной участка скольжения от 1500 мм.

Рекомендуется, чтобы конструкция горки обеспечивала торможение или полную остановку ребенка на финишном участке, длина (L) которого определяется в зависимости от длины участка скольжения: $L > 0,3B$, где B – длина участка скольжения (см. рис. 3).

Высота свободного падения, т.е. высота опорной поверхности горки до зоны приземления, не должна превышать 3000 мм. При высоте свободного падения более 600 мм зона приземления должна соответствовать следующим требованиям:

- для предупреждения травм при падении ребенка на землю по всей зоне приземления должно быть положено ударопоглощающее покрытие из натуральных материалов, в т.ч. дерна, коры дерева, древесных опилок, песка³ и гравия⁴;
- ударопоглощающее покрытие зоны приземления должно исключать травмирование ребенка;
- в зоне приземления не должно быть препятствий.

Общие данные по защитным ограждениям, перилам, ударопоглощающему покрытию, а также зоне приземления приведены в таблице 4.

Вокруг горки на игровой площадке должна располагаться зона безопасности, при планировании которой учитывается следующее:

³ Если используется сыпучий материал, толщину его слоя увеличивают на 200 мм для компенсации вытеснения материала при использовании.

⁴ Не должно быть загрязнений или частиц глины.

Таблица 4

Характеристики горки в зависимости от высоты опорной поверхности

Доступность оборудования	Высота опорной поверхности, мм	Наличие защитного ограждения	Перила	Наличие ударопоглощающего покрытия	Зона приземления, мм
Легко доступно для детей всех возрастов	Более 600 мм	Требуется	Не требуются	Требуется	Не менее 1000 мм
	От 1000 до 2000 мм	Требуется	Не требуются	Требуется	Не менее 2000 мм
	От 2000 мм и выше	Требуется	Не требуются	Требуется	Не менее 2000 мм
Трудно доступно для детей в возрасте до 3-х лет	Более 600 мм	Не требуется	Не требуются	Требуется	Не менее 1000 мм
	От 1000 до 2000 мм	Не требуется	Требуется	Требуется	Не менее 2000 мм
	От 2000 мм и выше	Требуется	Требуется	Требуется	Не менее 2000 мм

- особенности ландшафта (уклоны на местности, деревья, дорожки и т.п.);

- расположение подземных коммуникаций в районе планируемой площадки;
- основные направления движения детей во время игры;
- возрастные зоны (следует разделять игровые зоны по возрасту детей).

Граница безопасной зоны должна отстоять от конструкции горки не менее чем на 2000 мм.

В конструкции горки различают следующие виды устройств для подъема:

- *стремянка* – устройство для подъема, состоящее из горизонтальных перекладин. Угол наклона стремянки к горизонтали составляет от 60° до 90°. Перекладины стремянок должны быть жестко закреплены, их поверхность должна быть ровной с отклонением от горизонтали не более $\pm 3^\circ$. Для деревянных стремянок гвозди и шуру-

пы не должны быть единственной связью между элементами конструкции;

- *лестница* – устройство для подъема, состоящее из горизонтальных ступеней. Угол наклона к горизонтали составляет от 15° до 60°. Глубина ступеней лестниц должна быть не менее 140 мм. Поверхность ступеней должна быть ровной, отклонение от горизонтали не должно превышать $\pm 3^\circ$. При высоте лестницы более 1000 мм и наклоне более 45° наличие перил по обеим сторонам обязательно;

- *трап* – устройство для подъема, состоящее из плоской поверхности с углом наклона к горизонтали от 0° до 38°. Уклон трапа должен быть постоянным, а его конструкция – содержать элементы, обеспечивающие надежное сцепление ноги ребенка с поверхностью. Если трап предназначен для детей младше трех лет при высоте свободного падения более 600 мм, на нем оборудуют защитное ограждение.

Одобрено экспертизой

Одной из целей нового межрегионального общественного объединения независимых экспертов игровой продукции для детей является информирование родителей, педагогов и организаций, работающих с детьми, о качестве современных игр, в т.ч. электронных, выпускаемых различными производителями. Предлагаем Вашему вниманию первые результаты экспертизы.

И.И. Казунина,

отличник просвещения, директор Межрегиональной общественной организации «Объединение независимых экспертов игровой и учебно-методической и электронной продукции для детей»

ИТОГИ ОЦЕНКИ ИГРОВОЙ ПРОДУКЦИИ

В 2006 г. МОО «Экспертиза для детей» были рассмотрены следующие материалы:

1. Программа художественного воспитания, обучения и развития для детей 2–7 лет «Цветные ладошки», автор И.А. Лыкова, издательство «Карпуз».

Программа направлена на формирование у детей раннего дошкольного возраста художественно-творческих способностей в изобразительной деятельности, эстетического воспитания, художественного вкуса и т.п. Она включает в себя пояснительную записку, раздел, посвященный теоретическим основам (обзор исследований), примерные тематические планы для разных возрастных групп. Программа представляет собой систему педагогических и методических рекомендаций по рисованию, лепке, аппликации с использованием различных художественных техник и материалов.

Результаты экспертизы: программа художественного воспитания, обучения и развития для детей 2–7 лет «Цветные ладошки», автор И.А. Лыкова, «Одобрена» МОО «Экспертиза для детей», ей присвоена Первая категория соответствия со знаком

«Серебряного солнышка». (Заключение № 16 от 28.12.06 г.)

2. Серия плакатов для познавательного развития детей дошкольного возраста, издательство «Карпуз»: 1. «Времена года» – «Признаки времен года»; 2. «Лето» – «Где мы были летом»; 3. «Осень» – «Что мы делали осенью»; 4. «Прогулки» – «Мы гуляем круглый год»; 5. «Птичий двор» – «Кто живет на птичьем дворе»; 6. «Кто в лесу живет» – «Что мы знаем об этих животных»; 7. «Кто рядом живет» – «Что мы знаем об этих животных»; 8. «В лесу» – «Что мы видели в лесу»; 9. «На ферме» – «Что мы видели на ферме»; 10. «Одежда» – «Что мы носим»; 11. «Животные жарких стран» – «Что мы знаем об этих животных»; 12. «Луг» – «Мы лужок лепили»; 13. «Зима» – «Что мы делаем зимой»; 14. «Мой Кремль» – «История Кремля»; 15. «Дубрава» – «Лесные поделки».

Результаты экспертизы: плакаты «Одобрены» МОО «Экспертиза для детей», им присвоена Первая категория соответствия со знаком «Серебряного солнышка». (Заключение № 17 от 28.12.06 г.)

3. Серия плакатов для познавательного развития детей дошкольного возраста, издательство «Карапуз»: 1. «Весна» – «Как мы встречали весну»; 2. «Фрукты»; 3. «Овощи»; 4. «Радуга» – «Цветы»; 5. «Зоосад» – «Лепим зоосад»; 6. «Мой дом» – «Что нам стоит дом построить».

Результаты экспертизы: плакаты требуют доработки и повторного рассмотрения на экспертном совете. (Заключение № 18 от 28.12.06 г.)

4. Игра «Арифметика для мышей и малышей», издательство «Дрофа-Медиа». Возраст: 3–8 лет. Игра учит счету предметов, знакомит с простейшими арифметическими действиями.

Результаты экспертизы: игра «Одобрена» МОУ «Экспертиза для детей», ей присвоена Первая категория соответствия со знаком «Серебряного солнышка». (Заключение № 11 от 28.12.06 г.)

5. Игра «Скотный двор», изготовитель ООО «Биланик». Возраст: 2–6 лет. Игра поможет систематизировать знания детей об окружающем мире (в данном случае о сельской жизни), стимулировать познавательную деятельность, развитие речи. «Скотный двор» может быть использован в качестве набора для сюжетных игр.

Результаты экспертизы: игра «Одобрена» МОУ «Экспертиза для детей», ей присвоена Первая категория соответствия со знаком «Серебряного солнышка». (Заключение № 12 от 28.12.06 г.)

6. Конструктор «Акваплей», производство Швеция (АХJОPLASTICAB), дистрибьютор в России – ЗАО «ЭЛТИ-КУДИЦ». Возраст: 3–6 лет. Конструктор предназначен для игры с песком и водой как в помещениях, так и на улице. Способствует развитию моторики, тактильной памяти, воображению, логическому мышлению, а также окажет помощь психологам и педагогам

при организации коррекционной работы с детьми.

Результаты экспертизы: конструктор «Одобрен» МОУ «Экспертиза для детей», ему присвоена Первая категория соответствия со знаком «Серебряного солнышка». (Заключение № 13 от 28.12.06 г.)

7. Игра «My first ABC word game» («Моя первая ABC игра в слова») автора-разработчика Т.Б. Клеменьевой, дизайн – ООО «АРСИС-ДИЗАЙН», изготовители – издательство «Просвещение» и ООО «Новые Русские Игрушки», является обучающей настольно-печатной игрой, знакомит детей с алфавитом и 78 английскими словами, помогает быстро и легко их запоминать.

Результаты экспертизы: игра «Одобрена» МОУ «Экспертиза для детей», ей присвоена Первая категория соответствия со знаком «Серебряного солнышка». (Заключение № 14 от 28.12.06 г.)

8. Игровой комплект «Далекая, седая старина», производитель ООО «Биланик», автор-разработчик Ю.А. Акимова. Старший дошкольный возраст. Игровой комплект является уникальным обучающим, дидактическим и игровым материалом для детей. С одной стороны, он позволяет организовать занятия по ознакомлению дошкольников с историей русского быта, воссоздать атмосферу старины через домашнюю утварь, двор с животными, колодец-журавлем, телегой и санями, сезонную старинную русскую одежду для кукол (в комплекте всего около 100 предметов). С другой стороны, игровой комплект может быть использован на занятиях по изобразительной деятельности и художественному труду, а также в свободной игре дошкольников и младших школьников.

Результаты экспертизы: игровой комплект «Одобрен» МОУ «Экспертиза для детей», ему присвоена Первая категория соот-

ветствия со знаком «Серебряного солнышка». (Заключение № 15 от 28.12.06 г.)

9. Конструктор «Развитие» (70 деталей), производитель ООО «Престиж-Игрушка». Возраст: от 3 лет. Деревянный конструктор предназначен для развития у детей творческих способностей, воображения, мышления, сенсорной и моторной координации.

Результаты экспертизы: конструктор «Одобен» МОО «Экспертиза для детей», ему присвоена Первая категория соответствия со знаком «Серебряного солнышка». (Заключение № 19 от 28.12.06 г.)

10. Компьютерная игра «Маленький искатель», производитель ООО «Новый Диск». Возраст: 4–7 лет. Компьютерная игра направлена на развитие познавательных интересов, тренировку навыков чтения, знакомство с объектами окружающего мира. Состоит из 6 увлекательных игр, в которых 70 картинок-загадок и головоломок, усложняющихся в процессе игры. Игра может быть индивидуальной и коллективной.

Результаты экспертизы: игра «Одобрена» МОО «Экспертиза для детей», ей присвоена Первая категория соответствия со знаком «Серебряного солнышка». (Заключение № 3 от 20.12.06 г.)

11. Компьютерная игра «Маленький искатель в кукольном театре», производитель ООО «Новый Диск». Возраст: 4–7 лет. Компьютерная игра направлена на развитие познавательных интересов, творческого воображения, тренировку навыков чтения. С помощью игры дети путешествуют по волшебному миру сказок, заглядывают в «Ящик с игрушками» и знакомятся с классификацией предметов. В кукольной мастерской мастерят разных кукол и учатся составлять целое из частей, воспринимать информацию на слух. А в разделе «Сделай сам игру «Искатель» создают собственные

проекты. Игра может быть индивидуальной и коллективной.

Результаты экспертизы: игра «Одобрена» МОО «Экспертиза для детей», ей присвоена Первая категория соответствия со знаком «Серебряного солнышка». (Заключение № 7 от 20.12.06 г.)

12. Компьютерная игра «Маленькие драконы. Путешествие в страну знаний», производитель ООО «Новый Диск». Возраст: 4–7 лет. Компьютерная игра направлена на развитие познавательных процессов и математических навыков. С помощью игры дети познакомятся с понятиями: формы, величины, размером, симметрией, количественным счетом, цветом, выявлением закономерности. Игра может быть использована в индивидуальной работе.

Результаты экспертизы: игра «Одобрена» МОО «Экспертиза для детей», ей присвоена Первая категория соответствия со знаком «Серебряного солнышка». (Заключение № 4 от 20.12.06 г.)

13. Компьютерная игра «Клиффорд готовится к школе», производитель ООО «Новый Диск». Возраст: 4–7 лет. Компьютерная игра направлена на развитие познавательных процессов и математических навыков; состоит из заданий на развитие слухового восприятия, языковых навыков, элементарных математических представлений; имеет три уровня сложности. Игра может быть индивидуальной и коллективной.

Результаты экспертизы: игра «Одобрена» МОО «Экспертиза для детей», ей присвоена Первая категория соответствия со знаком «Серебряного солнышка». (Заключение № 2 от 20.12.06 г.)

14. Компьютерная игра «Волшебные игрушки», производитель ООО «Новый Диск». Возраст: 4–7 лет.

Результаты экспертизы: не рекомендуется для использования, поскольку:

- в игре отсутствует возрастная адресность;

- авторами предложен различный уровень сложности заданий, которые рекомендовать для определенной возрастной группы не представляется возможным;

- большинство заданий в игре не выполняют заявленных развивающих задач.

Компьютерная игра не соответствует критериям психолого-педагогической экспертизы. (*Заключение № 6 от 20.12.06 г.*)

15. Компьютерная игра «Размышлялки», производитель ООО «Новый Диск». Возраст: 4–7 лет.

Результаты экспертизы: не рекомендуется для использования, поскольку:

- в игре встречается много заданий, рассчитанных на разный возраст детей и уровень сложности;

- игра представлена яркими контрастными цветами, от которых устают глаза, и содержит художественно и этически сомнительные изображения;

- озвучивание игры и ее музыкальное сопровождение представлено в той же манере (трансвая музыка, резкие звуки, персонажи «говорят» неприятными голосами и т.п.);

- во многих заданиях отсутствует инструкция, что затрудняет понимание их смысла и выполнение;

- в игре присутствуют фактические ошибки, например, Европа и Азия названы континентами.

Все перечисленные выше недостатки могут вводить ребенка в гипнотическое состояние.

Компьютерная игра не соответствует критериям психолого-педагогической экспертизы. (*Заключение № 5 от 20.12.06 г.*)

16. Настольно-печатная игра «Я учу буквы», изготовитель ООО «Радуга». Возраст: 3–7 лет.

Результаты экспертизы: Не рекомендуется для использования, поскольку:

- в игре смешаны ключевые для обучения чтению понятия «звук» и «буква», что может привести к трудностям в установлении звуко-буквенного соответствия и дальнейшего овладения грамотой;

- пособие не учитывает правил русской орфоэпии;

- выполнение заданий предполагает хорошее знание букв, поэтому обучение буквам, как предлагается в названии и в аннотации к игре, здесь происходить не может;

- многие предметные изображения не понятны детям, их смысл не однозначен;

- «игра» лишена игрового начала, является учебным пособием с дидактической задачей, игрой называться не может.

Игра не соответствует критериям психолого-педагогической экспертизы. (*Заключение № 8 от 28.12.06 г.*)

17. Лото для детей «Читаем сами», изготовитель ООО «Радуга». Возраст: 5–7 лет.

Результаты экспертизы: не рекомендуется для использования, поскольку:

- в игре даны звуковые схемы слов, однако некоторые из них не подходят ни к одному из представленных слов, а к некоторым словам – просто отсутствуют;

- использование розового цвета в звуковых схемах не оговорено правилами игры, не понятно, какой звук он обозначает;

- отсутствует объяснение основ звуко-буквенного анализа;

- в изображении предметов и животных наблюдается определенная эклектика;

- предметы наделены человеческими лицами, а некоторые животные больше похожи на игрушки, что затрудняет предусмотренную в инструкции классификацию на «живое – неживое»;

- игра не отличается оригинальностью.

Игра не соответствует критериям психолого-педагогической экспертизы. (*Заключение № 9 от 28.12.06 г.*)

18. Игра-пособие по социальной адаптации детей «По речке ситуаций!», автор идеи А.В. Куракин, производитель ООО «Умные игрушки». Возраст: от 6 лет.

Автор игры пытается решить очень значимую проблему – научить ребенка «принимать решения в ситуациях, возникающих в их повседневной жизни, отстаивать свои интересы с учетом интересов окружающих».

Обучение ребенка происходит с помощью тестовых карточек, объем печатного текста которых велик, сложен для детского восприятия (на слух) и смыслового запоминания после прочтения его ребенком или взрослым. Повторное (многократное) чтение затягивает игру, делает ее менее привлекательной и интересной. Содержание вопросов и ответов неоднозначно. Многие предложенные ситуации требуют доработки.

Использование кубика и фишек предполагает такие виды действий, как «пусти ход», «вернись назад» и т.п. – эти действия провоцируют ребенка на запоминание «правильных» ответов с точки зрения таблицы решений, которые позволят вырваться вперед и выиграть. Игровые действия (любой ценой стать капитаном) вступают в противоречие с главной идеей игры-пособия «По речке ситуаций!» – научить ребенка думать, рассуждать, принимать решения с учетом интересов окружающих.

В игре-пособии «По речке ситуаций!» очень хорошо выполнен дизайн оформления игрового поля и упаковки. Рисунки яркие, красочные, однако их содержание тематически не связано с содержанием игры.

Игра-пособие «По речке ситуаций» требует доработки и повторного рассмотрения на экспертном совете. (*Заключение № 1 от 30.05.06 г.*)

19. Комплект «Умница» (пособие по обучению чтению малышей с 3-х месяцев), изготовитель Центр раннего развития г. Челябинск.

Результаты экспертизы: не рекомендуется для использования, поскольку:

- грубо нарушает возрастные законы развития ребенка;

- обучение чтению в младенческом возрасте не способствует развитию ребенка, и, в то же время, уводит от основного направления детского развития, что может нанести непоправимый вред малышу;

- формирует примитивно-объектное отношение к ребенку, редуцируя его личность к умению произносить звуки в ответ на зрительные стимулы;

- приводит к образованию визуально-звуковых комплексов без понимания ребенком значения слов. Такое бессмысленное воспроизведение звуков превращает его в объект обучения, лишенный собственной субъективности и личностного начала;

- создает у родителей ложную и опасную установку на воспитание гениальности ребенка, главным условием которого является обучение чтению по данной методике;

- такая мотивация родителей наносит большой вред ребенку, поскольку побуждает взрослых к целенаправленному и порой насильственному предъявлению карточек маленьким детям;

- опасна для детского развития.

Игра не соответствует критериям психолого-педагогической экспертизы. (*Заключение № 10 от 28.12.06 г.*)

А.А. Вавилова,

юрист – консультант журнала «Современный детский сад»

РЕКОМЕНДАЦИИ ПО ЗАКЛЮЧЕНИЮ ДОГОВОРОВ ДАРЕНИЯ И ПОЖЕРТВОВАНИЯ

«По договору дарения одна сторона безвозмездно передает или обязуется передать другой стороне вещь... либо имущественное право...» (ст. 572 Гражданского кодекса РФ).

«Пожертвованием признается дарение вещи или права в общеполезных целях» (ст. 582 Гражданского кодекса РФ).¹

Далеко не все дошкольные образовательные учреждения (далее – ДОУ) могут похвастать достаточным финансовым обеспечением. И часто вопрос о том, будет ли у работников достойная зарплата, а дети обеспечены новой мебелью и находиться в отремонтированных помещениях, будет ли у воспитателей необходимое оборудование и материалы для дополнительных занятий с детьми, – заключается в поиске финансовых средств. И столь же часто родители детей, понимая непростое положение детского сада, готовы выплачивать ДОУ определенные суммы с тем, чтобы условия пребывания детей в ДОУ были более комфортными, и хватало средств для использования различных образовательных методик.

Материальная оснащенность многих ДОУ часто зависит от готовности родителей вкладывать средства в деятельность этих учреждений. Однако нередко сбор средств с родителей организуется с использованием неправомерных способов или же, что бывает даже чаще, *правомерные по сути правоотношения не получают должного правового закрепления, не оформля-*

ются согласно действующим требованиям законодательства, что является прямым нарушением закона.

Согласно гражданскому законодательству, при передаче родителями денежных средств, иного имущества и т.п. на поддержание учреждения между родителями и детским садом возникают правоотношения дарителя (жертвователя) и одаряемого. Рассмотрим, какие требования предъявляются законом к этим отношениям, какие существуют ограничения, как следует оформлять данные правоотношения.

Добровольность дарения (пожертвования)

В первую очередь следует отметить, что дарение (пожертвование) – это договор, т.е. соглашение двух или более лиц, влекущее за собой возникновение или изменение прав и обязанностей. Соглашение это должно быть добровольным, основанным на свободном волеизъявлении сторон: даритель свободно выражает волю передать ДОУ определенные денежные средства или другое имущество, а учреждение – принять их и надлежащим

¹ Извлечения из Гражданского кодекса РФ, касающиеся дарения и пожертвования, см. на с. 77.

образом оформить. Согласно закону, договор – это добровольное соглашение, принуждать к его совершению недопустимо.

Ключевым моментом является добровольность решения пожертвовать деньги, иное имущество. Детский сад не вправе настаивать на сборе средств, принуждать к этому родителей (конечно же, это не относится к той сумме, которая ежемесячно платится за содержание ребенка в детском саду). Любые взносы, выплата которых не предусмотрена законодательством или договором об оказании платных услуг, даже если эти взносы собираются на очень важные и нужные всем мероприятия, могут быть выплачены родителями лишь *добровольно*.

Конечно, администрация детского сада может сообщить родителям о необходимости собрать деньги на какую-то общую цель. Однако в этом сообщении должно явно прозвучать, что решение о том, сдавать ли деньги, и в какой их сдавать сумме (возможно, родитель захочет внести больше или меньше), – это исключительно добровольное решение родителей, детский сад ни в коем случае не настаивает на внесении денег. Конечно же, не должно следовать никаких изменений в обращении с детьми в зависимости от того, сдадут родители деньги или нет. Лучше, чтобы даже инициатива сбора средств исходила от родителей, если же таких инициативных родителей нет, следует явно и несколько раз подчеркнуть, что дело это добровольное, никаких мер к отказавшимся принято не будет, на отношении к их детям это никак не скажется.

Если же просто сообщить родителям о том, что в детском саду собирается определенная сумма, они могут подумать, что их принуждают пожертвовать эти деньги. А результатом могут стать жалобы в органы

управления образованием, в прокуратуру. Конечно же, детскому саду не нужны проверки, разбирательства и обвинения в поборах.

Правовые установления о добровольности распространяются не только на дарение денег, но и на дарение имущества, имущественных прав, результатов работ, услуг. Для дополнительной гарантии лучше в оформляемых при этом документах указать на то, что передача дара (пожертвования) производится добровольно.

Кроме того, следует помнить, что родители не могут делать подарки работникам учреждения (за исключением обычных подарков стоимостью не более пяти минимальных размеров труда – цветы, коробки конфет и т.п.). Такое дарение запрещено. Однако родители имеют *право пожертвовать* самому ДОУ любую по их усмотрению сумму денежных средств, например, на увеличение оплаты труда работников, и ДОУ самостоятельно решит, как использовать средства в соответствии с назначением жертвователей.

Договор дарения

Если родители решили добровольно передать детскому саду определенные денежные средства или имущество, это решение должно быть правильно оформлено. По сути, мы имеем дело с договором дарения или договором пожертвования (это частный случай договора дарения).

По договору дарения одна сторона (даритель) безвозмездно передает или обязуется передать другой стороне (одаряемому) вещь в собственность либо имущественное право (требование) к себе или к третьему лицу, либо освобождает или обязуется освободить ее от имущественной обязанности перед собой или перед третьим лицом.

Наиболее важными признаками договора дарения являются следующие:

– одно лицо (даритель) передает или обязуется передать в будущем другому лицу (детскому саду) некую ценность:

- вещь (например, техника, мебель, денежные средства, ценные бумаги);

- имущественное право, например, право безвозмездного использования предметов, оборудования, недвижимости (автобуса, пользования залом для проведения мероприятий, использования авторских разработок для проведения занятий и т.п.);

- право требования (например, право требования к сторонней организации выполнить ремонтные работы, оказать услуги по перевозке и т.п. по договору, заключенному и оплаченному дарителем). При этом может быть передано право требования к самому дарителю (зал, предоставляемый в аренду ДОУ, находится в собственности дарителя, даритель является автором предоставляемых разработок, даритель самостоятельно выполняет ремонт или перевозку и т.п.) или к третьему лицу (например, даритель заключает договор в пользу детского сада либо даритель имеет право требовать выплаты суммы третьим лицом, и может передать это право детскому саду). Договор со сторонними организациями в пользу детского сада – это классическая для гражданского права конструкция договора в пользу третьего лица, каковым для такой организации становится ДОУ. Одно лицо (например, родители) заключает с другим лицом (исполнителем) договор на выполнение работ (например, ремонт, установка и настройка оборудования, изготовление определенной вещи по индивидуальному заказу) или услуг (например, проведения занятий с детьми, консультирования, перевозки, хранения) и оплачивает работу или услугу. Однако по условиям

договора результат работы или услуга предоставляется не заключившему договор и оплатившему его исполнению лицу (лицам), а «третьему лицу» – детскому саду;

- освобождает (обязуется освободить) от имущественной обязанности перед собой (прощает долг);

- освобождает (обязуется освободить) от имущественной обязанности перед третьим лицом (исполняет эту обязанность за ДОУ, например, выплачивает за него коммунальные платежи).

Во всех случаях по договору дарения или пожертвования вещь или право передаются только безвозмездно. *Даритель ничего не получает взамен.* Если, например, родители согласились оплатить ремонт кабинета в обмен на бесплатное посещение их ребенком дополнительных занятий, то оплата ремонта дарением не является. Аналогично, передача имущества с целью улучшения условий воспитания индивидуально для своего ребенка ни дарением, ни пожертвованием не является, так как здесь налицо *получение индивидуального возмещения.*

Не является дарением и спонсорство (в соответствии с ранее действовавшим законодательством, спонсор в обмен на предоставляемые средства получает встречное возмещение в виде рекламы, а потому договор спонсорства, по сути, являлся возмездным договором о распространении рекламы за спонсорство, т.е. плату в той или иной форме. В настоящее время понятие спонсорства в законодательстве не определено, однако, учитывая сложившуюся в налоговых органах трактовку спонсорства, не следует употреблять при оформлении пожертвований слова «спонсор», «спонсорский» и производные от них слова).

Договор пожертвования

Пожертвованием признается дарение вещи или права в общеполезных целях. То есть к признакам договора дарения добавляется также указание на цель дарения (общеполезная). Если из формулировок платежных документов, заявлений, актов приемки, других бухгалтерских документов следует, что (1) имущество (в т.ч. деньги) передаются ДООУ и (2) на цели деятельности ДООУ, то из этих формулировок уже явствует общеполезный характер дарения. Сам договор пожертвования является разновидностью договора дарения и регулируется теми же нормами, что и договор дарения, за исключением некоторых особенностей. В частности, пожертвованием не может являться освобождение от имущественной обязанности перед собой или третьим лицом (такое освобождение может являться только дарением).

Развитие образования относится к сфере значимых социальных интересов и, без сомнений, является общеполезной целью. Поэтому любое дарение ДООУ (за исключением договора дарения, предметом которого является освобождение от обязанности) по сути своей является пожертвованием.

Пожертвование имущества детскому саду может быть сделано без указания конкретного назначения. В этом случае пожертвованное имущество используется одаряемым в соответствии с конкретным назначением имущества. Это значит, что нельзя, например, использовать пожертвованные детские стулья в качестве подставок под цветы, а игрушки – в качестве декоративных украшений, даже если это не было оговорено жертвователем.

Лицо, жертвующее определенное имущество, может точно указать его назначение (например, деньги на улучшение оплаты

труда персонала, мебель для определенного помещения и т.п.). В этом случае детский сад должен неукоснительно соблюдать указания жертвователя.

Денежные средства, ценные бумаги, согласно гражданскому законодательству, относятся к понятию «имущество» и могут быть использованы по любому назначению. Поэтому при пожертвовании именно денежных средств чаще всего определяется назначение пожертвования. При этом назначение может быть определено как очень широко, например, развитие ДООУ, его уставная деятельность, так и более конкретно, например, на оборудование комнаты рекреации, замену ограждения территории, установку видеонаблюдения, приобретение любой полезной для сада вещи. Конкретные цели, определенные жертвователем, ограничивают возможности составления и утверждения сметы. В случае если смета не предусматривает расходы по определенному жертвователем назначению, такая смета по суду будет признана незаконной, несмотря на соблюдение при ее формировании требований бюджетного законодательства.

Если использование пожертвованного имущества в соответствии с указанным жертвователем назначением становится вследствие изменившихся обстоятельств невозможным, оно может быть использовано по другому назначению лишь с согласия жертвователя. Предположим, детскому саду были подарены игрушки, но со временем выяснилось, что они травмоопасны или не соответствуют санитарным требованиям. Однако они могут быть использованы для декорирования детского сада или его территории. Или же жертвователь подарил мебель для оснащения групп. В результате сокращения численности детей определенное количество мебели стало лишним,

однако эту мебель можно использовать в других помещениях или по другому назначению. В этом случае обязательно нужно получить согласие жертвователя. Самостоятельно изменять назначение имущества, даже если это крайне необходимо, нельзя (можно лишь перестать использовать по предписанному назначению – например, убрать опасные игрушки).

Иногда согласие жертвователя получить трудно, например, если жертвователем выступал родитель воспитанника, уже покинувшего детский сад, и найти его не представляется возможным. В этом случае можно просто начать использовать имущество по новому назначению, поскольку обстоятельства свидетельствуют о том, что жертвователь утратил интерес и, предположительно, возражать не будет. Вероятность того, что жертвователь решит проверить, как используется пожертвованное имущество, близка к нулю. *Формально* Гражданский кодекс РФ (далее – ГК РФ) требует обязательного получения согласия, однако форма согласия не определена и не установлен порядок действий на тот случай, если запросить согласие будет невозможным (за исключением смерти гражданина или ликвидации юридического лица – в этом случае согласие дает суд). Контролирующим органам в случае замечаний с их стороны следует пояснить, что отсутствует возможность получить согласие и обосновать необходимость в изменении назначения имущества.

Если для имущества устанавливается целевое назначение, оно должно быть отражено в договоре пожертвования, актах приема-передачи имущества, актов приема результатов работ (услуг) или любых иных письменных документах. Достаточно, например, записи в платежном документе в графе назначение платежа: «Пожертвование

на цели развития детского сада № ...», или «Целевое пожертвование на содержание детского сада № ...». Юридическое лицо, принимающее пожертвование, для использования которого установлено определенное назначение, должно вести обособленный учет всех операций по целевому использованию пожертвованного имущества, что опять же зависит от узкой или широкой формулировки жертвователя: при широкой формулировке определить конкретное назначение невозможно.

Необходимость целевого пожертвования

Все вышеизложенное может вызывать ощущение, что указание конкретной цели для использования имущества – только лишние проблемы и хлопоты для ДОУ, и лучше предлагать всем при оформлении договора отказаться от указания назначения пожертвования. Конечно, можно оформлять все подобные действия договорами без указания назначения имущества. В этом случае ДОУ действительно избавляет себя от необходимости получения согласия жертвователя в вышеописанных случаях, а также ведения отдельного учета имущества. Но при этом детский сад может проиграть в налоговом отношении. Дело в том, что есть налоговые льготы, которые распространяются на передачу имущества, товаров, работ, услуг в качестве целевого пожертвования.

При определении налоговой базы по налогу на прибыль не учитываются целевые поступления на содержание некоммерческих организаций и ведение ими уставной деятельности, поступившие безвозмездно от других организаций и (или) физических лиц и использованные указанными получателями по назначению (ст. 251 Налогового кодекса РФ – далее

НК РФ). К таким поступлениям относятся и поступления по договорам пожертвования. При этом, НК РФ также в качестве обязательного условия устанавливает обязанность налогоплательщиков – получателей указанных целевых поступлений – вести отдельный учет доходов (расходов), полученных (произведенных) в рамках целевых поступлений.

Следовательно, для получения налоговых льгот пожертвование должно быть:

- целевым (т.е. в договоре, актах приема-передачи, иных документах должно быть отражено назначение передаваемого имущества или цель передачи);

- на ведение уставной деятельности (например, на совершенствование воспитательного процесса, на развитие материально-технической базы ДОУ). К уставной деятельности относится основная уставная деятельность, а также с ней «связанная», т.е. дополнительная и необходимая либо полезная для поддержания основной деятельности. Если, например, основная деятельность – это воспитание и обучение, то связанная с ней деятельность – это кормление детей, благоустройство участка и любые иные необходимые ДОУ хозяйственные работы.

Поэтому для получения данной льготы следует указывать в документах, оформляющих и сопровождающих пожертвование (договор, акт приема-передачи, платежные документы и т.п.), назначение пожертвования (с тем, чтобы оно делалось на ведение уставной деятельности).

Следует также внимательно относиться к терминологии – ДОУ должно получить именно «пожертвование», а не «финансовую помощь», «спонсорские средства», «материальную помощь», т.к. из этих формулировок не следует безвозмездный характер передачи.

Чтобы не было затруднительной ситуации в случае необходимости изменения использования пожертвованного имущества, надо внимательно отнестись к формулировке назначения. Определять назначение будет жертвователь, а не ДОУ, но объяснить неудобство выбранной формулировки и предложить новую всегда можно (хотя жертвователь имеет полное право отказаться и оставить свою формулировку). Не обязательно определять назначение пожертвования максимально точно. Можно выбрать ту степень точности, которая позволит в случае необходимости продолжить использование имущества, даже если обстоятельства изменятся. Например, в качестве назначения денежных средств можно указать: на приобретение тех или иных развивающих игр, учебных пособий, мебели, на ремонт помещений и т.п. При пожертвовании имущества, результатов работ, услуг можно указать и более общие формулировки – на развитие материально-технической базы ДОУ, совершенствование воспитательного процесса. Можно просто указать – на ведение уставной деятельности. Подобные формулировки сделают пожертвование целевым, но не «свяжут по рукам и ногам» сам детский сад.

Формулировка договора о назначении (целях) использования пожертвованного имущества может быть *альтернативной*, т.е. предусматривающей несколько вариантов назначения, либо располагающей эти варианты по приоритетам. Например, можно указать в договоре, что пожертвованная мебель должна быть использована для оборудования спальни, однако, если выявится невозможность ее использования по данному назначению, мебель может быть использована в любом помещении здания детского сада, а если и это окажется

невозможным, то детский сад вправе любым образом распорядиться имуществом с тем ограничением, чтобы пожертвование было использовано на ведение уставной деятельности.

Однако конкретная формулировка назначения может быть даже полезна, если жертвуются денежные средства. Как известно, сложно добиться расходования средств с казначейских счетов так, как представляется необходимым ДОУ. Конкретная формулировка в договоре пожертвования послужит определенной гарантией того, что средства будут потрачены именно таким образом (иначе возможна отмена пожертвования и изъятие средств со счетов казначейства для возврата жертвователю).

Форма договора

Договор дарения или пожертвования можно не оформлять в письменной форме. В соответствии со ст. 159 ГК РФ, устно могут заключаться все сделки, исполняемые при их совершении, если иное не установлено соглашением сторон, если по закону для них не требуется нотариального удостоверения и несоблюдение письменной формы не влечет недействительность. Если родитель воспитанника решил подарить ДОУ телевизор и принес его в детский сад, заведующая может принять его и поставить на учет, не подписывая с родителем договора о дарении или пожертвовании. Однако, чтобы обезопасить себя от возможных в будущем обвинений в вымогательстве, лучше все же попросить родителя в письменном виде указать, что он добровольно жертвует ДОУ то или иное имущество (это может быть сделано не только в договоре, но и в акте приема-передачи). В тех же документах можно указать и цель пожертвования. Для бухгалтера ДОУ будет

удобнее, если в наличии будет письменный договор или письменный акт приема-передачи имущества.

Если ДОУ и родители договорились о том, что, например, через неделю родители доставят в детский сад мебель, в этом случае обязанности закупить эту мебель у родителей не возникнет до тех пор, пока договор пожертвования или дарения не будет подписан. При обещании дарения (пожертвования) в будущем письменная форма договора обязательна. В случае если заключается подобный договор, в нем четко должно оговариваться, что же должно быть подарено детскому саду. Если в договоре не указан конкретный предмет или право, которые должны быть подарены, обещание дарения ничтожно.

Кроме того, если имущество дарится не гражданином, а юридическим лицом (например, коммерческая организация или некоммерческая благотворительная организация предоставляют денежные средства, вещи и т.п.), договор должен быть заключен в письменной форме, если стоимость подарка превышает пять минимальных размеров оплаты труда.

При письменном оформлении договора следует помнить и о том, что в этом случае теряется возможность отказаться от дара без неблагоприятных последствий. Редко, но бывают и такие случаи, когда ДОУ стремятся вручить ненужные вещи, которые не могут быть использованы, а их хранение потребует лишь дополнительных расходов или ненужных работ, выполнение которых неудобно (например, ремонт во время нахождения воспитанников в детском саду). По общему правилу одаряемый может отказаться от дара в любой момент до его передачи. Однако, если договор дарения был заключен в письменной форме, даритель вправе требовать от одаряемого

возмещения реального ущерба дарителя, возникшего в связи с отказом принять дар.

В ряде случаев договор не только должен быть письменным, но и требует государственной регистрации (если дарится или жертвуется недвижимость: здания, сооружения, земельные участки либо права на их использование, например, право пользования сроком более года).

Пожертвование денежных средств

Отметим также, что ситуации, когда детскому саду жертвуется имущество в форме денежных средств, существенно отличны с точки зрения оформления. Если имущество в овеществленной форме принимается и ставится на баланс, то денежные средства, которые поступают детскому саду лишь в самостоятельное распоряжение, должны быть приняты по правилам казначейского учета. Это значит, что они должны быть переведены на соответствующий обособленный лицевой счет в казначействе, и уже только после этого с этого счета они могут быть израсходованы. При этом расходовать их можно будет только с соблюдением всей (крайне непростой) предусмотренной бюджетным законодательством процедуры бюджетного финансирования по смете доходов и расходов.

Поэтому многие просто собирают деньги и тратят их, пропуская этап зачисления средств на счет. Но это незаконно (получается, что тратится неучтенная наличность). Подобные действия могут повлечь ответственность, а заведующая ДОО и бухгалтер могут быть уволены, наказаны в административном и даже в уголовном порядке.

Для того чтобы законным способом избежать подобных сложностей, необходимо изменение процедуры оформления. В случае, когда детский сад в лице заведу-

ющей или воспитателей собирает деньги и тратит их, имеет место *неучтенная наличность*. Если же детский сад непосредственно получает имущество, приобретенное родителями на собранные ими деньги, или результаты работ, услуг, оплаченных родителями или их представителями, то детский сад *наличных денег не получает*. Таким образом, желательно оформлять все так, чтобы детский сад получал непосредственно имущество или результаты работ, услуги, оплаченные родителями, но не денежные средства. При этом сбором и расходованием денежных средств должно заниматься лицо, которое *не является* представителем ДОО (например, кто-то из родителей, любое иное лицо по их доверенности, в т.ч. и по устной доверенности, если в отношении не участвует организация – юридическое лицо). В этом случае детский сад просто принимает по акту приема-передачи имущество и «ставит» на баланс (оформляет бухгалтерский учет), принимает по двустороннему акту работы или услуги и оформляет факт проведения работ и оказания услуг. Пожертвование поступает сразу в *овеществленной* форме, и детский сад не обязан проводить через казначейство какие-либо денежные операции.

Если жертвуются денежные средства, в договоре пожертвования необходимо подчеркнуть, что они передаются в самостоятельное распоряжение детского сада, и определить, на что они должны быть потрачены. С помощью такой формулировки, гарантирующей его интересы, детский сад защитит право самостоятельного распоряжения денежными средствами, несмотря на давление органов управления образованием и казначейства. Рекомендуется также четко прописать условие об отмене пожертвования в случае несоблюдения

назначения (целей) его расходования, не смотря на то, что такое право уже предусмотрено в законодательстве.

Своевременность оформления

Следует также отметить, что очень важно быстро оформить получение детским садом дара или пожертвования. Если оформление затянуть, администрацию детского сада можно будет обвинить в получении взяток, использовании «черных наличных» и т.п. Если будет инициирована проверка и на территории детского сада будет обнаружено неучтенное имущество, администрации придется объяснять его происхождение и доказывать, что получено оно законным путем.

Наличие документов, которыми оформлен прием дара или пожертвования, и факт учета полученного имущества, результатов работ, услуг защищает ДООУ от обвинений во взяточничестве и поборах. Поэтому после того, как имущество (результаты работ, услуг) оказалось на территории детского сада, надо оперативно подписать акт приема-передачи имущества (или приема результатов работ, услуг) и отразить получение дара (пожертвования) в данных бухгалтерского учета.

Условия договора

Помимо условий о предмете договора и назначении жертвуемого имущества, для детского сада существуют и другие условия, которые полезно упомянуть в договоре. Например, в договоре рекомендуется повторить нормы закона, регулирующие статус имущества ДООУ (ст. 120, п. 2 ст. 298 ГК РФ), и указать, что условием дарения (пожертвования) является закрепление уполномоченным органом имущества в оперативном управлении детского сада на праве самостоятельного распоряжения. Условием

дарения является также обособленный учет имущества.

В некоторых случаях важно закрепление срока передачи дара. Например, ДООУ обещали пожертвовать продукты питания к проведению детского праздника, и поступить они должны именно в определенное время. Может быть установлена и ответственность жертвователя за нарушение сроков. Для этого следует указать в договоре, что при нарушении сроков доставки пожертвования в детский сад договор считается расторгнутым, а понесенные убытки подлежат возмещению за счет жертвователя. Этичность такого условия сомнительна, но по закону обязательства должны исполняться. Условие может и не быть указано в договоре, однако на основании закона убытки могут быть взысканы по суду. Договор обещания дарения так же обязателен для исполнения, как и любой договор.

В ряде случаев требуется также подробнее описать порядок доставки, передачи, оформления дара или пожертвования. Во избежание недоразумений и споров важно уточнить, кто оплачивает доставку, чьими силами осуществляется погрузка и разгрузка имущества. Могут быть заключены и дополнительные соглашения, например, на монтаж, на стройку пожертвованного имущества и т.п. Особо следует обратить внимание на условия, которые гарантируют другой стороне возможность контроля использования дара или пожертвования по назначению.

Для того чтобы поощрить дарителей и жертвователей, рекомендуем включить в договор ряд *условий*.

Во-первых, следует отразить тот факт, что детский сад обязуется использовать имущество исключительно в соответствии с назначением, указанным жертвователем,

а если специфического назначения жертвователь не указал – на ведение уставной деятельности, совершенствование воспитательного процесса или материально-технической базы детского сада и т.п. При этом надо гарантировать возможность контроля. Оптимальная форма контроля таких договоров – предоставление отчета жертвователю об использовании денежных средств и предоставление возможности лично проверить наличие и использование пожертвованного имущества или имущества, приобретенного на пожертвованные деньги. Можно указать, что личные проверки осуществляются с определенной периодичностью (например, жертвователь будет иметь право несколько раз в год контролировать, как используется пожертвованное имущество).

Данные положения необходимо установить для всех жертвователей, даже для тех, кто не указал специфического назначения пожертвования и которым в принципе все равно, как детский сад распорядится пожертвованием. При этом не надо опасаться «нашествия» проверяющих жертвователей – многие удовлетворятся просто наличием у них такого права и не будут его реализовывать, другие пожелают один раз взглянуть, что, например, в группе находятся их игрушки или мебель. Необходимо также оговорить порядок подобной проверки. Иначе, например, в разгар рабочего дня, когда все воспитатели будут заняты с детьми, а административно-технический персонал – своей работой, оказать группе жертвователей содействие в осуществлении проверки будет сложно. Поэтому в договоре рекомендуется указать, что личная проверка может быть осуществлена, например, в рабочее время с 18.30 до 19.00 (или с 19.00 до 19.15 – как удобно детскому саду), при условии

заблаговременного (за день или три дня) предупреждения администрации ДОУ.

Во-вторых, следует указать возможность отмены пожертвования в случае, если будет выявлено использование его не по назначению, и оно может быть использовано по другому назначению лишь с согласия жертвователя.

Важно также определить особый порядок получения разрешения жертвователя на изменение назначения имущества при невозможности использовать его по указанному назначению (если назначение установлено конкретно и узко – при общих формулировках подобной необходимости нет). В договоре можно написать, что в случае появления обстоятельств, делающих невозможным использование пожертвованного имущества по назначению, ДОУ должен незамедлительно получить согласие жертвователя на его изменение. Следует также установить, что согласие дается письменно (в форме заявления жертвователя либо в форме дополнительного соглашения к договору). Иное не обеспечит ДОУ доказательствами того, что согласие действительно было получено.

Можно установить и особый порядок на случай, если найти жертвователя не удастся. Например, указать адрес, по которому должно быть направлено письмо или телеграмма с запросом, и установить, что при неполучении отказа жертвователя в течение месяца согласие считается полученным. В случае проверки это условие договора послужит некоторой гарантией правильности действий детского сада.

Надеюсь, что разъяснения помогут руководству и администрации детского сада более обоснованно подойти к оформлению правоотношений дарения и пожертвования денежных средств, иного имущества, имущественных прав, прав требования.

Юридический архив

ГРАЖДАНСКИЙ КОДЕКС РОССИЙСКОЙ ФЕДЕРАЦИИ
(Часть 2)
от 26.01.96 № 14-ФЗ
(извлечения)

Глава 32. Дарение

Статья 572. Договор дарения

1. По договору дарения одна сторона (даритель) безвозмездно передает или обязуется передать другой стороне (одаряемому) вещь в собственность либо имущественное право (требование) к себе или к третьему лицу либо освобождает или обязуется освободить ее от имущественной обязанности перед собой или перед третьим лицом.

При наличии встречной передачи вещи или права либо встречного обязательства договор не признается дарением. К такому договору применяются правила, предусмотренные пунктом 2 статьи 170 настоящего Кодекса.

2. Обещание безвозмездно передать кому-либо вещь или имущественное право либо освободить кого-либо от имущественной обязанности (обещание дарения) признается договором дарения и связывает обещающего, если обещание сделано в надлежащей форме (пункт 2 статьи 574) и содержит ясно выраженное намерение совершить в будущем безвозмездную передачу вещи или права конкретному лицу либо освободить его от имущественной обязанности.

Обещание подарить все свое имущество или часть всего своего имущества без указания на конкретный предмет дарения в виде вещи, права или освобождения от обязанности ничтожно.

3. Договор, предусматривающий передачу дара одаряемому после смерти дарителя, ничтожен.

К такого рода дарению применяются правила гражданского законодательства о наследовании.

Статья 573. Отказ одаряемого принять дар

1. Одаряемый вправе в любое время до передачи ему дара от него отказаться. В этом случае договор дарения считается расторгнутым.

2. Если договор дарения заключен в письменной форме, отказ от дара должен быть совершен также в письменной форме. В случае, когда договор дарения зарегистрирован (пункт 3 статьи 574), отказ от принятия дара также подлежит государственной регистрации.

3. Если договор дарения был заключен в письменной форме, даритель вправе требовать от одаряемого возмещения реального ущерба, причиненного отказом принять дар.

Статья 574. Форма договора дарения

1. Дарение, сопровождаемое передачей дара одаряемому, может быть совершено устно, за исключением случаев, предусмотренных пунктами 2 и 3 настоящей статьи.

Передача дара осуществляется посредством его вручения, символической передачи (вручение ключей и т.п.) либо вручения правоустанавливающих документов.

2. Договор дарения движимого имущества должен быть совершен в письменной форме в случаях, когда:

дарителем является юридическое лицо и стоимость дара превышает пять установленных законом минимальных размеров оплаты труда;

договор содержит обещание дарения в будущем.

В случаях, предусмотренных в настоящем пункте, договор дарения, совершенный устно, ничтожен.

3. Договор дарения недвижимого имущества подлежит государственной регистрации.

Статья 575. Запрещение дарения

Не допускается дарение, за исключением обычных подарков, стоимость которых не превышает пяти установленных законом минимальных размеров оплаты труда:

1) от имени малолетних и граждан, признанных недееспособными, их законными представителями;

2) работникам лечебных, воспитательных учреждений, учреждений социальной защиты и других аналогичных учреждений гражданами, находящимися в них на лечении, содержании или воспитании, супругами и родственниками этих граждан;

3) государственным служащим и служащим органов муниципальных образований в связи с их должностным положением или в связи с исполнением ими служебных обязанностей;

4) в отношениях между коммерческими организациями.

Статья 576. Ограничения дарения

1. Юридическое лицо, которому вещь принадлежит на праве хозяйственного ведения или оперативного управления, вправе подарить ее с согласия собственника, если законом не предусмотрено иное. Это ограничение не распространяется на обычные подарки небольшой стоимости.

2. Дарение имущества, находящегося в общей совместной собственности, допускается по согласию всех участников совместной собственности с соблюдением правил, предусмотренных статьей 253 настоящего Кодекса.

3. Дарение принадлежащего дарителю права требования к третьему лицу осуществляется с соблюдением правил, предусмотренных статьями 382–386, 388 и 389 настоящего Кодекса.

4. Дарение посредством исполнения за одаряемого его обязанности перед третьим лицом осуществляется с соблюдением правил, предусмотренных пунктом 1 статьи 313 настоящего Кодекса.

Дарение посредством перевода дарителем на себя долга одаряемого перед третьим лицом осуществляется с соблюдением правил, предусмотренных статьями 391 и 392 настоящего Кодекса.

5. Доверенность на совершение дарения представителем, в которой не назван одаряемый и не указан предмет дарения, ничтожна.

Статья 577. Отказ от исполнения договора дарения

1. Даритель вправе отказаться от исполнения договора, содержащего обещание передать в будущем одаряемому вещь или право либо освободить одаряемого от имущественной обязанности, если после заключения договора имущественное или семейное положение либо состояние здоровья дарителя изменилось настолько, что исполнение договора в новых условиях приведет к существенному снижению уровня его жизни.

2. Даритель вправе отказаться от исполнения договора, содержащего обещание передать в будущем одаряемому вещь или право либо освободить одаряемого от имущественной обязанности, по основаниям, дающим ему право отменить дарение (пункт 1 статьи 578).

3. Отказ дарителя от исполнения договора дарения по основаниям, предусмотренным пунктами 1 и 2 настоящей статьи, не дает одаряемому права требовать возмещения убытков.

Статья 578. Отмена дарения

1. Даритель вправе отменить дарение, если одаряемый совершил покушение на его жизнь, жизнь кого-либо из членов его семьи или близких родственников либо умышленно причинил дарителю телесные повреждения.

В случае умышленного лишения жизни дарителя одаряемым право требовать в суде отмены дарения принадлежит наследникам дарителя.

2. Даритель вправе потребовать в судебном порядке отмены дарения, если обращение одаряемого с подаренной вещью, представляющей для дарителя большую неимущественную ценность, создает угрозу ее безвозвратной утраты.

3. По требованию заинтересованного лица суд может отменить дарение, совершенное индивидуальным предпринимателем или юридическим лицом в нарушение положений закона о несостоятельности (банкротстве) за счет средств, связанных с его предпринимательской деятельностью, в течение шести месяцев, предшествовавших объявлению такого лица несостоятельным (банкротом).

4. В договоре дарения может быть обусловлено право дарителя отменить дарение в случае, если он переживет одаряемого.

5. В случае отмены дарения одаряемый обязан возвратить подаренную вещь, если она сохранилась в натуре к моменту отмены дарения.

Статья 579. Случаи, в которых отказ от исполнения договора дарения и отмена дарения невозможны

Правила об отказе от исполнения договора дарения (статья 577) и об отмене дарения (статья 578) не применяются к обычным подаркам небольшой стоимости.

Статья 580. Последствия причинения вреда вследствие недостатков подаренной вещи

Вред, причиненный жизни, здоровью или имуществу одаряемого гражданина вследствие недостатков подаренной вещи, подлежит возмещению дарителем в соответствии с правилами, предусмотренными главой 59 настоящего Кодекса, если доказано, что эти недостатки возникли до передачи вещи одаряемому, не относятся к числу явных и даритель, хотя и знал о них, не предупредил о них одаряемого.

Статья 581. Правопреемство при обещании дарения

1. Права одаряемого, которому по договору дарения обещан дар, не переходят к его наследникам (правопреемникам), если иное не предусмотрено договором дарения.

2. Обязанности дарителя, обещавшего дарение, переходят к его наследникам (правопреемникам), если иное не предусмотрено договором дарения.

Статья 582. Пожертвования

1. Пожертвованием признается дарение вещи или права в общеполезных целях.

Пожертвования могут делаться гражданам, лечебным, воспитательным учреждениям, учреждениям социальной защиты и другим аналогичным учреждениям, благотворительным, научным и учебным учреждениям, фондам, музеям и другим учреждениям культуры, общественным и религиозным организациям, а также государству и другим субъектам гражданского права, указанным в статье 124 настоящего Кодекса.

2. На принятие пожертвования не требуется чье-либо разрешения или согласия.

3. Пожертвование имущества гражданину должно быть, а юридическим лицам может быть обусловлено жертвователем использованием этого имущества по определенному назначению. При отсутствии такого условия пожертвование имущества гражданину считается обычным дарением, а в остальных случаях пожертвованное имущество используется одаряемым в соответствии с назначением имущества.

Юридическое лицо, принимающее пожертвование, для использования которого установлено определенное назначение, должно вести обособленный учет всех операций по использованию пожертвованного имущества.

4. Если использование пожертвованного имущества в соответствии с указанным жертвователем назначением становится вследствие изменившихся обстоятельств невозможным, оно может быть использовано по другому назначению лишь с согласия жертвователя, а в случае смерти гражданина – жертвователя или ликвидации юридического лица – жертвователя по решению суда.

5. Использование пожертвованного имущества не в соответствии с указанным жертвователем назначением или изменение этого назначения с нарушением правил, предусмотренных пунктом 4 настоящей статьи, дает право жертвователю, его наследникам или иному правопреемнику требовать отмены пожертвования.

6. К пожертвованиям не применяются статьи 578 и 581 настоящего Кодекса.